

# Rottweilern

Svenska rottweilerklubbens medlemstidning nr 1 2021





## Om tidningen

### Redaktion

Kristina Elf  
Redaktör och art director  
E-post: tidningen@rottweilerklubben.se

### Ansvarig utgivare

Helén Randström  
Vikene Fångnäs 1  
671 94 Brunskog  
E-post: ordf@rottweilerklubben.se  
Telefon: 070-24 34 458

### Utgivningsplan för 2021

Nr 1 - till medlemmar i juni  
Nr 2 - till medlemmar i september  
Nr 3 - till medlemmar i december

### Kontakt Svenska Rottweilerklubben/AfR

Anna Warburg Rexlinger  
Bankgiro 5456-7631  
E-post: sekr@rottweilerklubben.se

### Utebliven tidning/adressändring

Therese Hedberg, medlemshanterare  
E-post: medlem@rottweilerklubben.se

### Tryckeri

Hylte Tryck AB  
Box: 104  
314 22 Hyltebruk  
Tel: 0345-409 90

### Information

Enligt upphovsrättslagen är eftertryck, eller annan form av spridning, av text och bilder förbjuden utan överenskommelse med redaktionen. Redaktionen ansvarar inte för insänt, icke beställt material.

 [www.rottweilerklubben.se](http://www.rottweilerklubben.se)

 [info@rottweilerklubben.se](mailto:info@rottweilerklubben.se)

 Svenska Rottweilerklubben

 @svenskarottweilerklubben

# I detta nummer

Möt styrelsens ordförande Helén **5**

Fördjupning: Mentalbeskrivning **14**

Nu kommer sommarplågorna **27**

Cancer hos rottweilern **30**

Tävlingsresultat **42**

Köpa valp-guide **44**

**TILL MINNE**  
av dem som  
lämnat oss  
**39**



**REPORTAGE**  
Saliv, svett och  
vassa bett  
**34**

# NYSTART!

Äntligen! Svenska Rottweilerklubbens medlemstidning är tillbaka! Inte nog med det: klubben har fått en ny styrelse, ny tidningsredaktion, ny logga och ny klubbshop. Temat för det här numret var därför lätt att bestämma. Vi firar med ett extra matigt nummer!!



Foto: Kristina Elf





## NY LOGGA

Som du kanske sett har rasklubbens logga fått en uppdaterad design. Den nya logotypen följer Svenska Brukshundklubben's grafiska profil och logotyp, som kongressen godkände redan 2017. Sedan dess har den nya loggan successivt införts hos lokalklubbar och rasklubbar inom organisationen. Och nu är det alltså vår tur!

# Helén är klubbens nya ordförande

Hon beskriver sig som en aktiv person som har svårt att sitta still och det är nog en underdrift. Utöver den tidskrävande rollen som ordförande, heltidsarbetet, familjen och hunden, har Helén dessutom en travhäst och ett ambitiöst mountainbike-intresse! Lär känna Svenska Rottweilerklubben's nya ordförande Helén Randström!

Foto: Privat



Namn: Helén Randström  
 Ålder: 42  
 Bor: På familjegården utanför Arvika  
 Gör: Butikschef inom handel  
 Hund: Selma 6 år (LD Startklass, SPH I Ljusadalens Snorkfröken)





Att vara aktiva och hitta på saker är ett intresse som Helén och Selma delar.

Foto: Privat

- Jag är nog ganska naturligt glad och positiv men är samtidigt väldigt envis och målinriktad. Jag gillar att lära mej nya saker och utvecklas både i jobbet och privat, och är inte rädd att ta mej an nya utmaningar. Jag har svårt att vara stilla, så förutom att träna med min hund så cyklar jag mycket mountainbike. Sen är jag en hel del på Färjestads travbana där vi har våran travhäst. Henne rider jag när tillfälle ges.

Så beskriver Helén Randström, ny ordförande i Svenska Rottweilerklubben, sig själv.

Heléns relation till rasen Rottweiler började för ganska exakt sex år sedan. Då hämtade hon hem lilla Selma (Ljusadalens Snorkfröken), familjens första rottweiler.

- Selma är min bästa vän, min ögonsten. Hon är busig, lättsam och gillar att vara med när vi gör saker.

### Inga planer på styrelsearbete

Då trodde Helén knappast att hon en dag skulle vara ordförande, eller ens engagerad, i Svenska Rottweilerklubbens arbete.

- Av en ren slump fick jag frågan av Lisa-Marie Karlsson om jag ville vara med i utskottet för tävling

och samhällsnytta. Jag hann vara med där i några månader och få en inblick i Rottweilerklubben, sen fick jag frågan om att bli suppleant. Jag som tycker om att lära mej nya saker och nya utmaningar tackade ja och på den vägen är det.

Inte heller hade Helén några tävlingsambitioner med den nya familjemedlemmen, men efter valpkurs, unghundskurs och privatlektioner så lockades hon att delta när Svenska Rottweilerklubben anordnade en brukssatsning.

- Jag åkte 80 mil tur och retur till Gävle för lydnad en dag, men vad gör det när man får träffa andra rottismänniskor, skratrar Helén.

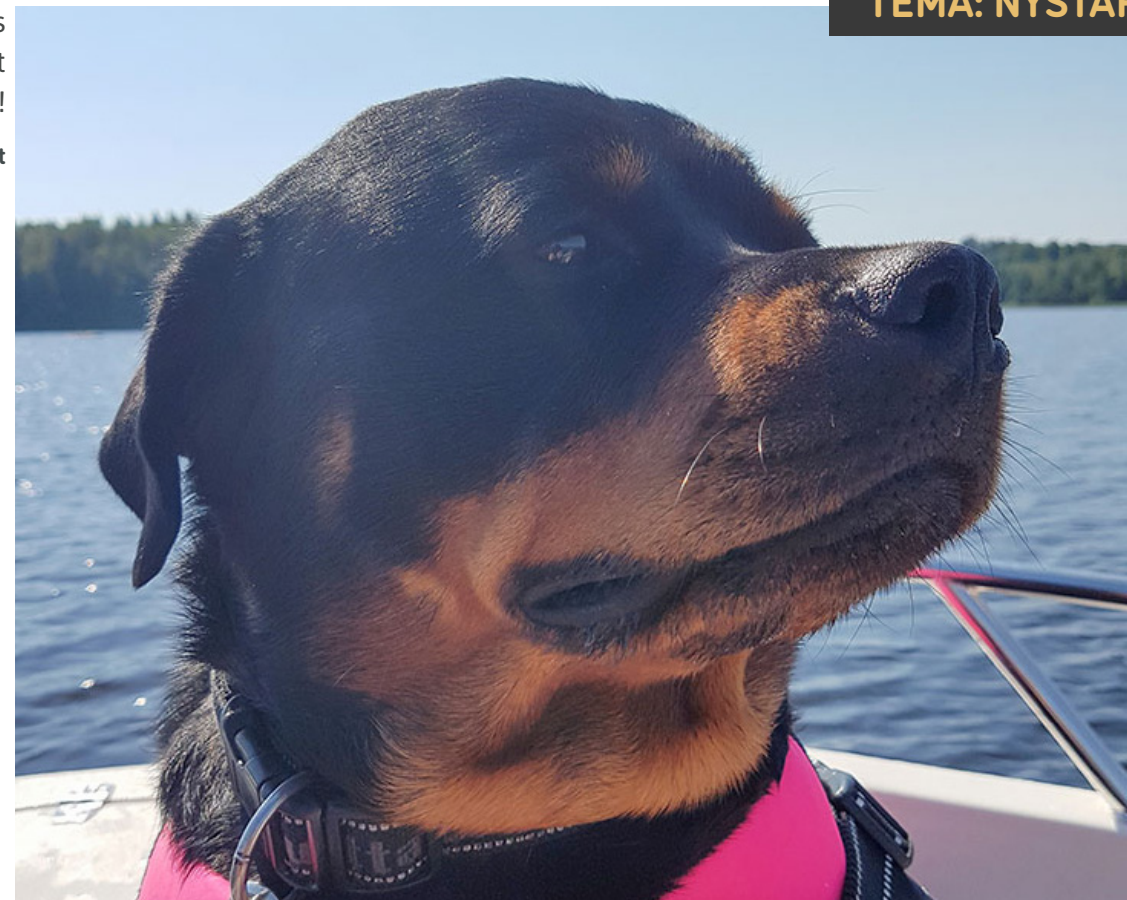
Därefter har Helén främst riktat in träningen med Selma på spår och lydnad och det har blivit fler mil i bil för läger och kurser från Skåne och ända upp till Hälsingland. Heléne uppskattar möjligheten att få se, lyssna och lära när andra arbetar med sina hundar, och tar varje tillfälle i akt att fråga och lära sig mer om rasen.

### Lärt sig mycket av att tävla

Och visst har träningen och vetgirigheten givit resultat. Heléns bästa minne med Selma är när de

Selma (Ljusadalens Snorkfröken) gillar att åka båt!

Foto: Privat



blev uppflyttade från Startklassen i lydnad:

- Vi hade kämpat på i många tävlingar och hon hittade på nya hyss i varje tävling. Vi hade ingen dans på rosor i startklassen. Jag lärde mej otroligt mycket både om henne och om mej själv. Ge inte upp, förr eller senare så släpper det. Vi avslutade faktiskt Startklassen med att bli klubbmästare i Arvika Brukshundsklubb och utsågs till Årets brukshund.

Framgångarna fortsatte redan vid första starten i Lägre klass spår på rasmästerskapet, där ekipaget snabbt blev uppflyttade till Högre klass spår:

- Selma överraskade på budföringen, och gjorde full pott. Moment är inte vårt starkaste. Selma är inte så intresserad av att springa till främmande människor och sätta sig nära, hon håller gärna lite "corona-avstånd". Men hon skötte sig galant, så det var en lyckad första tävling för oss båda i Lägre klass spår.

Trots sin fina arbetsförmåga trivs Selma bäst när hon får hänga vid älven nedanför huset.

- Hon älskar att gräva och leka i vattnet. Det kan hon göra hur länge som helst! I sommar ska vi renovera men några semesterturer med cykel och båt ska vi nog hinna med. Selma är givetvis med och flytvästen är på!

### Vill jobba för rasens bästa

Vad gäller sin roll som ordförande är Helén förvånsfull att få vara vara delaktig i arbetet med att föra klubben framåt tillsammans med övriga i styrelsen, utskotten och framför allt medlemmarna.

- Jag ser fram emot att vi tillsammans jobbar för rasens bästa, att vi kan se bortom varandras olikheter och dra åt samma håll. Oavsett om du sitter i styrelsen, utskotten eller är medlem så ska du kunna komma med tankar och idéer och få känna delaktighet i din klubb.

Helén poängterar att det finns mycket vilja i både i styrelsen och utskotten, och att det behövs en bra plan för att behålla fokus och lägga energi på rätt saker:

- Det är många delar som är påbörjade så det gäller att inte tappa bort sig på vägen. Det en stor klubb med många viljor och tankar. Det gäller att vara lyhörd och fånga upp frågorna både för styrelsen och utskotten, så att medlemmarna känner sig delaktiga, avslutar Helén.

På nästa uppslag får du lära känna de andra styrelsemedlemmarna!



# Svenska rottweilerklubbens styrelse verksamhetsåret 2021



**Christina Sjögren**  
Vice ordförande

**Bor:** Göteborg  
**Hund:** Team Extreme Cleo "Moirä"

#### Vad brinner du för i ditt styrelseuppdrag?

Att rasklubben har många bra aktiviteter och att samarbetet med andra rasklubbar ger input tillbaka till Rottweilerklubben. Men också att klubben tillsammans med andra rasklubbar genom sina samarbeten är en resurs att räkna med inom SBK.

#### Detta visste du inte om mig:

- Är utbildad motionsledare  
- "Fuskade" som ridlärare i 4 år.



**Ann-Louise Rönmark**  
Kassör

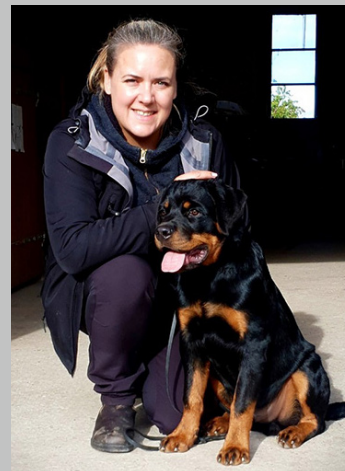
**Bor:** Stockholm  
**Hund:** Älvis (Just ask Miss O'Shea)

#### Vad brinner du för i ditt styrelseuppdrag?

Att få delta i arbetet inifrån, och bidra till att alla vi som delar intresse och passion för rasen, kan få möjlighet att mötas och göra Rottweilerklubben till den klubb vi vill ha.

#### Detta visste du inte om mig:

- Utbildad styckare  
- Mamma & mormor  
- En hejare på göra korv med bröd :-)



**Jamie McCoy**  
Ledamot

**Bor:** Stockholm  
**Hund:** Rottweilern Hanbar Danjo samt ett gäng chihuahuer

#### Vad brinner du för i ditt styrelseuppdrag?

Att bidra till en välfungerande klubb och styrelse.

#### Detta visste du inte om mig:

- Föder upp chihuahuer sedan 2005 med många framgångar bland våra hundar  
- Ledamot i Stockholms kennelklubb



**Micke Åkesson**  
Ledamot

**Bor:** Enköping  
**Hund:** Rottisarna Hasta & Vidar, boxen Aristo (+ katten Frans).

#### Vad brinner du för i ditt styrelseuppdrag?

Jag är väldigt intresserad av tävling och användandet och nyttan med hundar, och då främst våra fina Rottweilers.

#### Detta visste du inte om mig:

- Trots tre hundar så är det bondkatten Frans som bestämmer på gården  
- Har bott på många ställen, bl a Skåne och Jönköping.



**Ann-Git Rammus**  
Suppleant

**Bor:** Vislanda  
**Hund:** Falklines Amiral & Betty (Beretta Von Felsbrocken)

#### Vad brinner du för i ditt styrelseuppdrag?

Jag har varit kassör i många år. Det är kul att vara med i styrelsen men skönt att lämna kassöruddraget vidare. Rottweilern är en underbar ras och jag önskar att vi alla drar åt samma håll, för rasens bästa.

#### Detta visste du inte om mig:

Jag är en riktig Mellonörd och missar helst inget avsnitt!



**Caroline Lange**  
Suppleant

**Bor:** Björnlunda söder om Stockholm  
**Hund:** Rottweilern Zeldä och bernersennen Charlie (en hårig rottis om man frågar honom)...

#### Vad brinner du för i ditt styrelseuppdrag?

Med mitt uppdrag i styrelsen så hoppas jag kunna vidareutveckla våran fantastiska ras och locka fler medlemmar att aktivera sin hundar i alla roliga sporter som finns i vårt avlånga land.

#### Detta visste du inte om mig:

- Älskar metall/hårdrock men sjunger country.  
- Aktiv inom lydnad, rallylydnad, HTM och freestyle!



**Anna Warburg Rexlinger**  
Sekreterare

**Bor:** Stubbekøbing i Danmark och Degeberga i Skåne  
**Hund:** Tre rottweiler och en chihuahua

#### Vad brinner du för i ditt styrelseuppdrag?

Att bibehålla ett brett fokus för rasklubbens arbete och ha en välfungerande organisation.

#### Detta visste du inte om mig:

- Är Formel 1 fan och ser alla lopp på TV!  
- Är exteriörbeskrivare, medlem i arbetsgruppen för SBK klubbwebb och ledamot i ridklubb.



**Malin Åsander**  
Ledamot

BILD SAKNAS



## ”Min förhoppning är att du ska känna glädje och gemenskap”

När du läser den här texten så innebär det att tidningen Rottweilern **äntligen återuppstått**, efter en tids ovisshet och brist på redaktion.

Det känns otroligt roligt och inspirerande att få ge tidningen nytt liv och utseende, och att få fylla den med innehåll tillsammans med klubben, styrelsen och även dig som läser!

Även fast det är jag som ”sitter bakom spakarna” så vill jag att just du ska känna dig delaktig! Jag vill lyfta fram två- och fyrbenta medlemmar i tidningen, genom intervjuer, reportage och rapporter från vardag, aktiviteter och evenemang. Min förhoppning är att du ska känna **glädje och gemenskap** när du bläddrar bland sidorna.

Nog för att jag läste medieprogrammet med inriktning grafisk kommunikation på gymnasiet, men tidningsarbete ligger ganska långt bort från min ”comfort zone”. Men när jag såg att styrelsen sökte efter redaktionsmedlemmar tog min nyfikenhet över, och resultatet ser du nu på din skärm.

Jag är 33 år, född och uppvuxen i Jämtland men bor numer i Jönköping med min sambo Andreas och vår Agnes (Lady Rott's Extra). En 21 månaders tik med envishet i överflöd, stor kärlek till nosarbete, en extra framtand och **världens lenaste öron**.

Agnes är vår första egna hund. Valet av hundras har inte alltid varit självklart för mig. Kanske hade jag gått på fördomarna som finns om rasen... Tack och lov kom jag på bättre tankar och nu kan jag inte tänka mig någon mer **underbar och komplett ras!**

Vi testar oss på lite olika saker, bland annat viltspår och specialsök med kong och vi siktar på att göra prov i båda så småningom. På grund av Agnes extratand blir det inga utställningar för vår del, men eftersom hon i mina ögon ändå är världens vackraste hund så har jag placerat henne på omslaget till det här numret!

**Har du också världens vackraste hund?** Maila mig en högupplöst, renodlad bild i stående format så kanske just din hund blir omslagsmodell på kommande nummer.

Du är också varmt välkommen att maila om du har frågor, idéer eller synpunkter till [tidningen@rottweilerklubben.se](mailto:tidningen@rottweilerklubben.se)

//Kristina Elf

Vill du också bidra till tidningen?

Jag tar gärna emot hjälp i form av texter och foton! Varmt välkommen att höra av dig till [tidningen@rottweilerklubben.se](mailto:tidningen@rottweilerklubben.se)

# NY KLUBBSHOP!



I samarbete med Porträtt & Design erbjuder vi ett urval av snygga profilprodukter med Svenska Rottweilerklubbens logotyp.

I sortimentet just nu finns bland annat mössor, t-shirts, muggar och tävlingspärmor. Nedan ser du ett urval av vårt sortiment, det finns fler färger och produkter på klubbshopen.

Du beställer enkelt vad du vill ha via den speciella webshopen för

Rottweilerklubben. Ta chansen att visa upp vilken rasklubb du och din hund representerar och samtidigt stötta rasklubben. Rottweilerklubben får en procentandel från all försäljning via klubbshopen.

Sortimentet kommer att utökas efterhand, mycket baserat på vad ni medlemmar efterfrågar. Om du har önskemål om någon speciell produkttyp med klubbens tryck, hör av dig till [info@rottweilerklubben.se](mailto:info@rottweilerklubben.se)

<https://rottweilerklubben.se/klubbshop>



# 33%

Så mycket lägre risk har ensamstående hundägare att dö av hjärtinfarkt eller stroke jämfört med personer utan hund. Det visade en svensk studie från 2019 som granskat Patientregistret, Jordbruksverkets hundägarregister och Svenska Kennelklubbens register. (www.forskning.se)

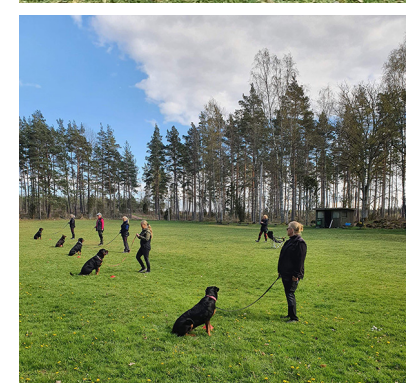


Foto: Fredrik Gotthold

## Hej! Här kommer några rader från Bruksratsning Mönsterås!

Historiken till att man väljer att åka ca 40 mil för att träna hund är många, men för oss så utgår vi från vår älskade hund Circa 5 år (som älskar att göra ALLT). Vi har deltagit på några av Rottweilerklubbens prova-på dagar, från norr till söder, och har aldrig blivit besvikna.

Målet med denna träningsdag var att prova på något som vi inte gjort tidigare, brukslydnad, vi känner ju bara till IGP lydnaden. Så det är med spänning som vi (efter en gudomlig hotellfrukost) får träffa en härligt inspirerande instruktör, Ylva Hägermark.

Alla medverkande (7 st) får presentera sig och sina hundar och vad de har för målsättning. Vi meddelar att vi har

en liten illbatning som provat och gjort det mesta men här, i detta forum, så är vi GRÖNA...lika bra att vara ärlig (=) men nivån på de som är med är varierad så man behöver inte känna sig dum på något sätt.

Alla får vi gå en utvärderingsrunda, för att Ylva ska se vad vi som ekipage har för utgångsläge och förutsättningar. Ylva ändå måste tycka att vi var ganska OK för hon frågade varför vi inte tävlat. Vi tränade på lite moment som vi redan kan och provade några nya som budföring och skall på kommando.

Dagen bjöd på fint väder, nya trevliga bekansnader och lite mer användbara verktyg till en lyckad framtida träning.

Hälsningar Lisa-Marie Karlsson och Fredrik Gotthold



Foto: Malin Olofsson

# Rottweilerpromenader i Göteborg

Under våren har rottweilerentusiaster träffats i Göteborg en gång i månaden för att promenera tillsammans kring Lilla Delsjön. De flesta har kommit från närområdet, men vissa har rest både en eller två timmar för att delta!

På grund av den rådande pandemi (då flera har passat på att äntligen skaffa sig en efterlängtat liten valp) är det många som har uttryckt svårigheter med att träffa andra människor, gå kurser, och träna med sin hund kring andra hundar och deras ägare.

Idéen föddes därför kollektivt i Facebookgruppen 'Vi som älskar våra Rottisar', att försöka anordna en gemensam promenad, och jag tog på mig ansvaret för att styra upp något.

Vi träffades utomhus och lät som regel inte hundarna hälsa på varandra (vilket per automatik innebar två koppellängders avstånd). Träffarnas upplägg var "jag kommer att gå min promenad där och då, andra kan passa på att ta sina promenader samtidigt" vilket tekniskt sett innebar att promenaderna inte var organiserade, och att vi inte gick i grupp.

Att skaffa en valp och sedan inte få möjligheten att miljöträna den ordentligt bland andra hundar och människor kan ställa till mycket problem. Både i vardagen, men även då tävlingarna så småningom får komma igång igen. Man har gått miste om en av de mest grundläggande förutsättningarna.

En så enkel sak som en promenad bland andra hundar kan göra mycket! Hunden får många möjligheter att träna på vardagslydnaden, att möta både människor och andra hundar, koncentrera sig på sin förare och se hur de mer erfarna hundarna sköter sig.

Kanske löser inte detta de problem som ni tidigare har haft, men det ger i alla fall hundföraren en glimt av hur alla vardagens promenader skulle kunna se ut. Det nyvunna självförtroendet kan göra underverk för framtidens vardagsträning!

Att anordna dessa promenader har absolut inte varit betungande på något sätt! Mina egna hundar måste ju ändå komma ut och röra på sig, och då kan jag ju lika gärna bjuda med andra!

Jag vet att det finns en promenadgrupp i Stockholm på Drottningholm, men det hade varit fantastiskt att se fler som vågade dra igång gemensamma promenader!

Det behöver inte vara regelbundet varje månad, utan gör det när andan faller in!

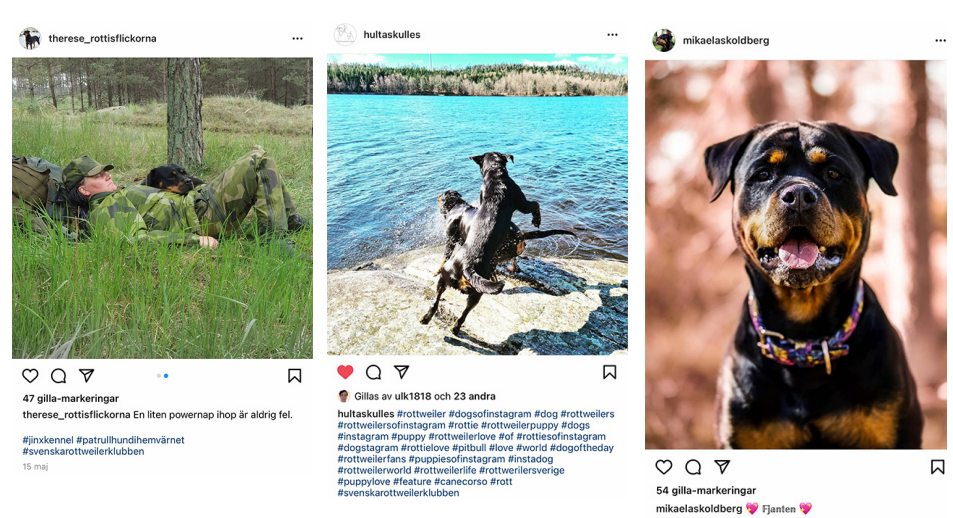
Vem vet, kanske träffar ni nya fantastiska träningskamrater, eller goda vänner att bara umgås med? Minst en sak kommer ni i alla fall ha gemensam, och det är kärleken för världens bästa ras!

Hoppas att vi syns på stigarna framöver!

Malin Olofsson

## TIPS FÖR VARMA DAGAR!

Är din hund känslig för värmen och behöver sysselsättas inomhus under dagens varmaste timmar? Fyll en kong med lite vatten och godisbitar och stoppa in i frysen. En perfekt "glass" som ger både svalka och sysselsättning!



#svenskarottweilerklubben

## GRATTIS

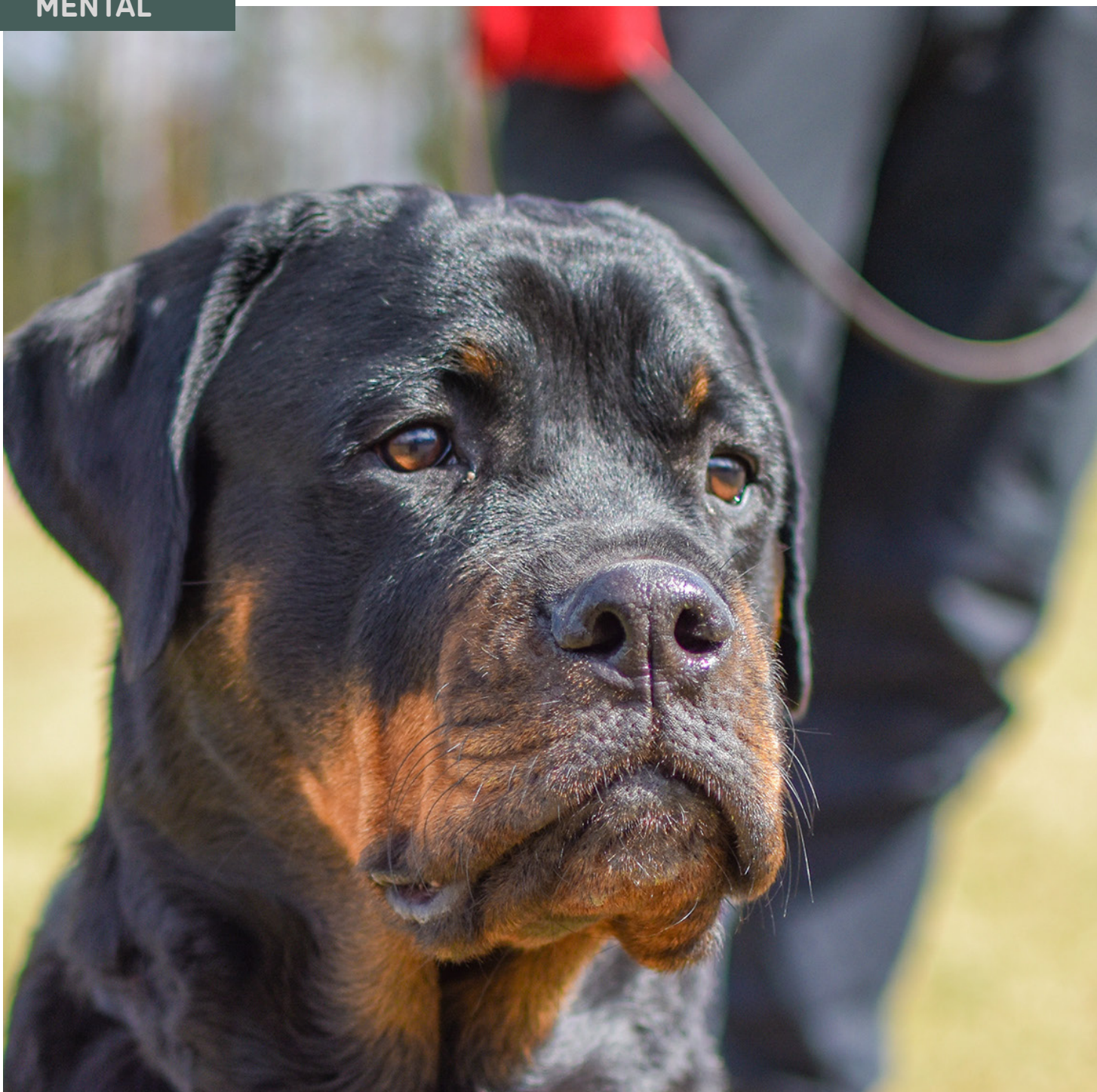
säger vi till **Sevch Kämparglöds Alaska SE30600/2020** för utmärkelsen **Viltspårskampion!**

- GK anlagsklass 210131, Väneryr
- 1a pris ökl viltspår 210417, Väneryr
- 1a pris ökl viltspår 210422, Väneryr
- 1a pris ökl viltspår 210427, Väneryr - Championat



Inskickat av matte Lisa Flod





## FÖRDJUPNING: MENTALBESKRIVNING FÖR HUND

Textt: Kristina Elf  
Foto: Andreas Johansson

# MH för nybörjare

**Mentalbeskrivning görs för att utvärdera hundens mentalitet och är ett sätt för Svenska Rottweilerklubben och uppfödare av rasen att följa upp och utvärdera avelsarbetet. Själva utvärderingen innebär att hundens reaktioner testas i olika arrangerade situationer. För mig och min hund Agnes var det första gången och det här är våra reflektioner!**

**E**n söndag i april träffas alla sju hundar från Lady Rotts E-kull på Forshaga BK, bara ett stenkast ifrån platsen där de spenderade sina första åtta levnadsveckor ihop innan de spriddes ut över landet. Ända sedan vi hämtade hem Agnes har vi vetat att det här ska ske tillsammans med resten av kullen. På grund av pandemin och diverse löp har det skjutits upp men nu är det äntligen dags! Dags för mentalbeskrivning, även kallat MH.

Jag och min sambo har förberett oss genom att läsa igenom den beskrivning som finns på Svenska Rottweilerklubbens hemsida samt kollat några YouTube-klipp. Vi har alltså ett hum om hur det hela ska gå till, men jag är ändå nervös över att göra något fel så att Agnes inte ska kunna bedömas korrekt.

Jag vet ju att det inte är en tävling. Det finns inget facit (eller, det finns ju mer eller mindre önskvärda beteenden utifrån rasstandard). Det är helt enkelt en objektiv beskrivning av Agnes reaktioner i olika situationer. Ändå blir jag nervös när det närmar sig vår tur! Nervös för att göra

fel och störa testet och nervös för att, ja, hur är vår hund egentligen? Vi är ju partiska - tänk om hon inte är så fantastisk som vi tycker?! Kanske fåniga tankar, men de dyker upp oavsett.

Min nervositet visar sig dock vara helt obefogad. Testledaren guidar mig genom de olika momentet på ett tryggt och pedagogiskt sätt. Han berättar precis vad jag ska göra när, var och hur. Det enda jag behöver göra - är att göra som han säger. Förutom att jag råkar kliva fast Agnes koppel i ett moment så flyter testet på bra. Agnes, hon sköter sig också bra! De flesta moment genomför hon ungefär som vi förväntat oss, några ännu bättre och några på ett mer överraskande sätt.

När testet är över får vi en muntlig genomgång med testledarna och en ungefärlig bild av Agnes numer "Kända Mentalstatus". Stolta, glada och ganska trötta allihop beger vi oss hem igen de 35 milen till Småland.

Några veckor senare finns ett diagram över resultatet på SKKs hemsida (se bild i nästa artikel). Och jo, nog känner vi igen vår hund i diagrammet. Det må inte följa rassnittet till punkt och pricka men resultatet lämnar en god känsla. Sen ska man såklart komma ihåg att detta speglar en dag i Agnes liv. Några veckor efter MH trädde hon in i den psykiska könsnognaden med hull och hår. Skulle tro att hon fått lite högre värde på aggression om vi gjort MH då \*fniss\*.

**På nästa sida berättar Agnes sin version av det hela...**



Två av momenten i MH är plösslignad visuell överraskning i form av en overall som dras upp samt plösslignad ljudskrammel i en tunna.

Foto: Andreas Johansson



Jag ska tydligen utvärderas idag. Som att jag behöver utvärderas? Det är snarare ni som behöver utvärderas. Jag är en rottweiler - jag är fulländad. Jaja, låt spektaklet börja!

Först ska vi tydligen hälsa på publiken - gärna! Där står både husse, min mormor Kamilla och två snälla tjejer som jag glatt hälsar på. Sen ska jag undersökas av en främmande man.

Han verkar snäll men bäst jag tar fram mina snällaste öron för säkerhets skull, så han inte får för sig att mucka gräl. Nu vill han och matte kramka! Okej, jag gillar den här utvärderingen - det här är ju min paradgren! Nej men sluta, ta inte min leksak! Du får underkänt på den här övningen matte!

Leken tog slut, men yes, min favoritlek nummer två väntar! Jaga hare! Wiiiiiii, jag far som ett skott efter pälsbollen! Inget kan stoppa mig! Förutom matte tydligen. Hon tar alltid mina leksaker när jag har som roligast... Hon får underkänt igen!

Nu behöver matte tydligen ta en paus. Hon bara står rätt upp och ner medan de andra står och tittar på oss. Jag... sätter mig här då..? Passar på att nosa lite... Nu är pausen tydligen slut. Det var en kort paus, bara tre minuter?

Vad nu? Vad är det där för knepig typ som smyger runt med en cape? Nämen oh, hon har en leksak! Bästa jag springer dit och kollar! Jag tar leksaken av henne men hon vill att jag ska komma tillbaka och leka mer. Varför skulle jag? Jag har ju leksaken nu, jag behöver inte dig mer du cape-klädda kvinna!

Vi går vidare. Från ingenstans dyker det upp en overall mitt på stigen! Äh, skulle det vara läskigt eller? Gäsp. Vi ska tydligen gå fram och tillbaka förbi den också. Högst ointressant. Kan vi göra något annat? Matte verkar jätteintresserad så jag antar att hon får godkänt.

Oj, vad är det som låter?! Vad är det där för konstig grej som det rasslar så om? Hallå matte kliv av mitt koppel så jag kan gå fram och titta! Jaja, det var inte heller så spännande. Klumpiga matte får dock underkänt för att hon trampade fast kopplet!

Hjälp! Vad är detta?? Vad i hela fridens namn är det som händer??? Kom INTE närmare. Rör inte min matte. Rör inte mej! Stanna så jag, era läskiga spöken! Sorry matte du får klara dig själv för jag DRAR!

Det här var helt klart bland det läskigaste jag varit med om, men min matte är modig och hon konfronterar de läskiga varelserna. Nämen va? Det är inga spöken, det är dom där två gulliga tjejerna jag hälsade på tidigare! Varför springer ni här och klär ut er? Tjena tjejer, kul att se er igen!

Åh, vi ska leka igen! Men hallå, vem skjuter? Ja just det, vi lekte ju - kom igen då matte, dra hårdare! Det var ett jäkla skjutande. Jaja det var inte så farligt, matte verkar inte bli rädd. Ni skulle sett henne i höstas när vi var i stadsparken första måndagen i månaden kl 15 och Hesa Fredrik började tjuta i kanon från alla väderstreck - jag trodde hon skulle få en hjärtinfarkt! Men de här ljuden tålde hon bra. Du är duktig matte - du är Godkänd.

"matte får dock underkänt för att hon trampade på kopplet!"

# Utskottet för mentalitet förklarar

## Mentalbeskrivning Hund - För vem och varför?

### MH för uppfödaren

Hundar nedärver, i stor utsträckning, beteenden och egenskaper från sina föräldrar. Med hjälp av MH har uppfödare stor möjlighet att påverka sin avel genom att välja rätt föräldradjur till sin avkomma. Det är det viktiga för uppfödare att få hela kullar MH-beskrivna, för att kunna se om de har lyckats få fram den mentalitet som är önskvärd för våra olika raser. Då kan man också föra statistik över avkommor till ett föräldradjur/föräldrapar.

### MH för blivande valpköpare

Baserat på MH-resultat har många rasklubbar gjort en så kallad rasprofil, som beskriver den egna rasens egenskaper och karaktär. Rasprofilen för rottweiler hittar du på [www.rotweilerklubben.se](http://www.rotweilerklubben.se). Den kan visa om den tilltänkta rasen passar valpköparens förväntningar före inköpet av den nya valpen. Ett MH säger en del om den enskilda individen och när uppfödaren låter mentalbeskriva de hundar som används i aveln, kan det ge valpköparen en fingervisning om hur valpens egenskaper kommer att utvecklas.

### MH för hundägaren

Det är lämpligt att mentalbeskriva sin hund när den har blivit äldre än ett år och gärna före två års ålder. Ofta är det en aha-upplevelse för hundägaren men ibland kan ägaren bli glatt överraskad över hur hunden reagerar. Beskrivaren kan dessutom ge hundägaren råd om hur han/hon går vidare med hundens uppfostran utifrån det hunden visat under beskrivningen.

### MH - samhällsbetydelsen

MH kan sägas vara en slags varudeklaration, efter-

som de hundar som har gjort ett MH har ett "paper" på sina mentala egenskaper. Tack vare SBKs omfattande MH-verksamhet har vi ett gediget material om hur mentaliteten ser ut hos våra hundar. Med detta som underlag har uppfödarna goda förutsättningar att avla fram hundar som fungerar väl i den miljö vi lever i. Cirka 118 000 hundar i Sverige är MH-beskrivna.

### MH för forskningen

Forskare för statistik över alla mentalbeskrivna hundar och underlaget kan användas för att se hur olika raser reagerar på beskrivningen. De kan även se hur beteenden kan brukas för särskilda ändamål. Med många MH-beskrivna hundar kan de även urskilja vilka raser som kan användas till olika användningsområden, som t ex tjänste- eller brukshundar. När resultatet från MH registreras hos SKK registreras det också i statistiken.



Ett av momenten som genomförs under MH är hundens reaktioner inför hotfulla rörliga föremål som långsamt närmar sig hunden i form av två människor utklädda till spöken.

Foto: Andreas Johansson

Texten på denna sida är hämtad från broschyren "Mentalbeskrivning hund - Svenska Brukshundklubben"

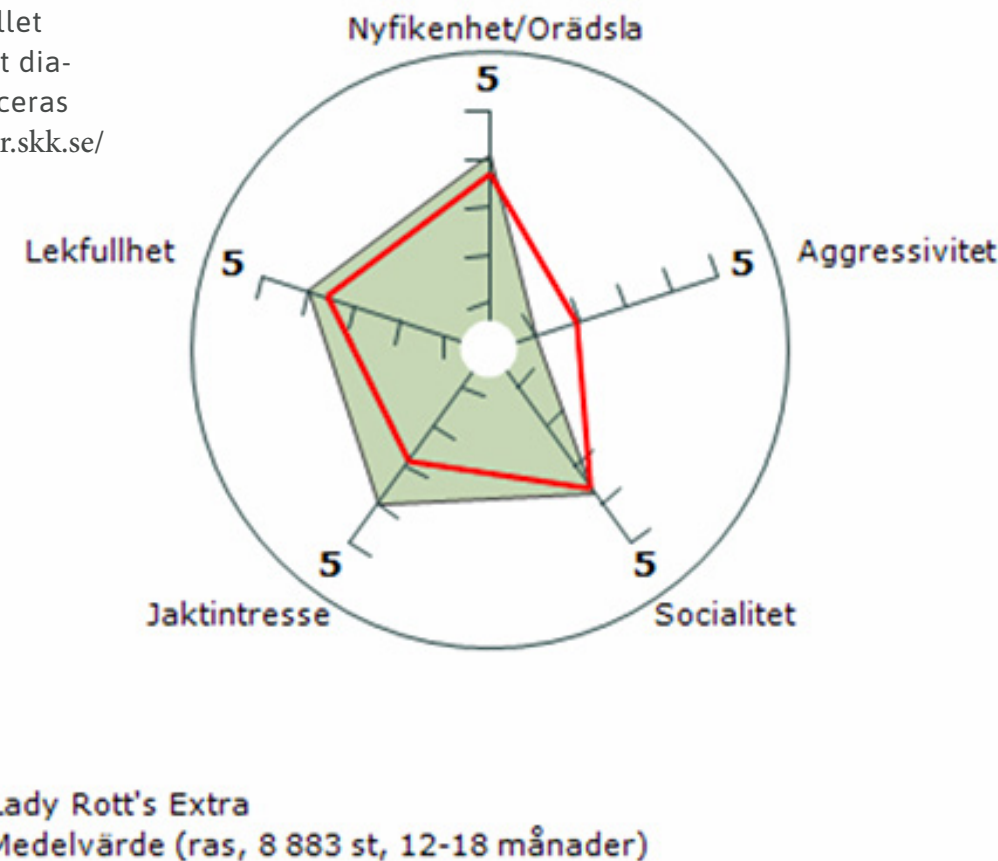


Mom.Syfte	Int.	Förklaring
1a KONTAKT Hälsning	4	
1b Samarbete	4	
1c Hantering	3	
2a LEK 1 Leklust	4	
2b Gripande	4	
2c Gripande och dragkamp	3	
3a1 FÖRFÖLJANDE 1	4	
3a2 2	4	
3b1 GRIPANDE 1	4	
3b2 2	4	
4 AKTIVITET	3	
5a AVST.LEK Intresse	3	
5b Hot/agg	1	
5c Nyfikenhet	3	
5d Leklust	3	
5e Samarbete	2	
6a ÖVERRASKN Rädsla	2	
6b Hot/agg	1	
6c Nyfikenhet	4	
6d Kvarst rädsla	1	
6e Kvarst intresse	1	
7a LJUDKÄNSL. Rädsla	1	
7b Nyfikenhet	5	
7c Kvarst rädsla	1	
7d Kvarst intresse	1	
8a SPOKEN Hot/agg	1	
8b Kontroll	3	
8c Rädsla	3	
8d Nyfikenhet	1	
8e Kontakt/fig i spökläkt	3	
9a LEK 2 Leklust	4	
9b Gripande	5	
10 SKOTT	2	

Agnes MH-protokoll. Beskrivaren kryssar i ett protokollet utifrån hur hen ser att hunden reagerar.

Foto: Andreas Johansson

Agnes diagram. Utifrån protokollet skapas sedan ett diagram som publiceras på <https://hundar.skk.se/hunddata>.



### Hur tolkar jag ett MH-protokoll?

Det är en viktig fråga att ställa dig om du ska köpa valp. Du kan se och få info om att tiken och hanen har genomfört MH, eller har känd mental status. I **enlighet med SKK:s grundregler ska känd mental status föreligga före parning. Men vad betyder det?**

MH (mentalbeskrivning hund) är en beskrivning av vad hunden gjort på en testbana med standardiserade moment. Du ska kunna känna dig trygg i att veta, att oavsett var hunden än har gjort sitt MH, så genomförs det på samma sätt i hela Sverige.

En mentalbeskrivning är vad det heter, **en beskrivning av vad hunden gör på testbanan**. Beskrivaren kryssar i ett protokollet utifrån hur hen ser att hunden reagerar. Hundens intensitet beskrivs på en skala från 1 till 5, där 1 är låg intensitet och 5 är hög intensitet. Det är viktigt att tänka på att vi ibland vill att hunden ska ha låg intensitet och ibland är det bra om den har hög intensitet. Alltså är inte ett kryss i ruta 1 alltid dåligt eller kryss i ruta 5 alltid ett bra resultat.

Bland annat beskrivs hur hunden reagerar vid **kontakt och i samarbete med en främmande människa**. Då iaktas hur hunden låter sig hanteras och

vilken förmåga den har att leka och samarbeta med den för hunden främmande människan (testledaren). Detta är bra att se och tänka på i vardagen när hunden träffar okända människor i hemmet, på stan etc.

**Förföljande och gripande** beskrivs genom att beskrivaren tittar på hundens intresse att följa efter en trasa som dras på marken. Det som beskrivs är intresset att följa efter, hur snabbt hunden startar och vad den gör med bytet när den hittar det. Till vardags har du nytta av att veta detta t.ex. hur du kan leka och belöna din hund i träning. Här ses också om hunden har stort intresse för att jaga till vardags.

**I momentet aktivitetsnivå** beskrivs hur hunden betar sig då det för tillfället inte händer något runt den. Blir den stressad/orolig när inget händer? Det är viktigt att hunden har en "av och på knapp". Det är bra om hunden kan spara på sin energi så den inte tröttnar ut sig direkt, utan kan slappna av både i hemmet och i träning.

**I momentet avståndslek** ges hunden tillfälle att söka upp och engagera sig i en lek på avstånd från hundägaren med en främmande människa. Det är bra för att veta känna till hundens sociala förmåga och hur hunden agerar när föraren inte är nära. I

vardagen kan man ha nytta av veta detta i sin träning vid till exempel personsök.

Vidare beskrivs hundens reaktioner när den utsätts för **en visuell plötslig överraskning**. Detta sker genom att en overall plötsligt dras upp framför hunden och beskrivaren iakttar både hur hunden reagerar och avreagerar på overallen. Likaså ingår ett moment där hunden blir överraskad med **skrammel för att testa eventuell ljudkänslighet**.

I dessa moment bör inte hunden bli så rädd att den tar felaktiga beslut. Till exempel i vardagen när ni är på promenad på stan. Om det plötsligt kommer fram en person runt en knut och hunden blir överraskad, så vet du om hunden läser av situationen och inte anfäller först. Eller om det kommer bilar, bussar som låter mycket, du vet att hunden klarar den situationen utan att fly.

Därefter beskrivs hundens reaktioner inför **hotfulla rörliga föremål** som långsamt närmar sig hunden i form av två människor utklädda till spöken. Här ser man hur hunden reagerar när det kommer någonting hotfullt under längre tid. Hur rädd hunden blir och hur lätt den släpper detta när hotet försvinner. Vill hunden kolla vad detta var? Till vardags är det bra att veta hur hunden gör om någon kommer emot den, in dess revir.

**Beskrivningen avslutas med lek och skottprov** för att se hur hunden reagerar på skott/höga smällar. Här kan man ibland se att hundar som normalt är skottfasta ändå kan reagera på grund av att de har blivit belastade under mentaltestets gång. Det är viktigt att ha en hund som inte är skotträdd då det kan påverka den under vardagen, framförallt under nyår med smällare. Ska du tävla med hunden i våra bruksgrenar så ingår skott, och då är det bra att vara skottfast. Skott är väldigt arvbart, så det är viktigt att föräldrar är skottfasta.

**För att se om hunden visar kvarstående rädsla** eller intresse för vad som hänt så får ekipaget passera två gånger förbi det som hänt, till exempel overallen som flög upp. En hund som glömmer fort går bara förbi eller kanske nosar på overallen vid passagen. Medan en hund som har långa minnesbilder kan gå i en stor båge förbi overallen vid passagen och vill inte nosa på den. Det är alltså en fördel för hunden om den lätt glömmer bort det som skrämte den.

Läs mer om hur ett MH går till på SBKs hemsida [www.brukshundsklubben.se/mentalitet/mentalbeskrivning-mh](http://www.brukshundsklubben.se/mentalitet/mentalbeskrivning-mh)



## Rasprofil och rasstandard

Rottweilerklubbens Rasprofil är framtagen av mentaldomare och mentalbeskrivare med särskild erfarenhet av Rottweiler. Rasprofilen är en vägledning i vilka reaktioner som är önskvärda och mindre önskvärda för Rottweiler, och ska ses som ett hjälpmedel för valpköpare och uppfödare av rasen. *Vad som är idealiskt för rasen rottweiler kan du läsa i rasprofilen på hemsidan [www.rotweilerklubben.se/mh/](http://www.rotweilerklubben.se/mh/).*

Utgångspunkten för rasprofilen är rasstandarderna för rottweiler (se bild på nästa sida). Rottweilern är en brukshund som ska vara målinriktad, med stor lek och nyfikenhet, men samtidigt eftertänksam och inte kasta sig in i olika situationer.

De gula rutorna i rasstandarderna motsvarar reaktioner/avreaktioner som är önskvärda (rastypiska) för rottweiler. De svarta rutorna motsvarar reaktioner/avreaktioner som inte är önskvärda (inte rastypiska) för Rottweiler, och i vissa fall motsvarar ett diskvalificerande fel enligt rasens standard.

Generellt brukar man säga att man vill ha låg siffra på de moment som testar hundens rädslor av olika slag, exempelvis ljudkänslighet, överraskning och kvarstående rädsla. Hög siffra vill man ha på nyfikenheten, då det visar hundens förmåga att våga undersöka vad som eventuellt har skrämmt den samt i kontaktmomenten och lek.

Vi önskar att hunden gör sitt MH mellan 12–18 månader, för att den inte ska få för mycket livserfarenhet. Detta då man är ute efter att få se så många medfödda reaktioner som möjligt. Detta kan medföra att hunden visar väldigt stora reaktioner vid exempelvis momentet överraskning, när det flyger upp en overall framför hunden.

Det gör inget att hunden blir rädd och kanske gör en undanmanöver utan att släppa blicken på vad som hänt, eller att hunden gör en flykt och släpper blicken på vad som händer. Huvudsaken är att hunden vågar ta sig tillbaka och undersöka vad som skrämde den, helst med så lite hjälp från föraren som möjligt och att den klarar av att glömma bort vad som hänt.

Till MH-protokollet finns en ”nyckel” som beskriver hundens reaktion på de olika momenten. Protokollet består av rutor som fylls i med siffror som motsvarar olika reaktioner. För att få känd mental status måste kryss finnas i alla rutor/moment på protokollet, totalt 33 stycken. Om alla rutor är ikryssade får hunden inte göra om beskrivningen.

Både ägaren och beskrivaren har rätt att bryta testet, det kan bero på att hunden är så rädd att den inte kan avreagera, det kan ske skador eller annat. Då får hunden göra om testen vid högst ett tillfälle, oavsett vem som avbrutit testet. Ombeskrivning får ej ske på samma plats. Minst 6 veckor skall förflyta mellan tillfällena.

Det finns även en ruta där det står ”Avstår skott”. Det kan ägaren välja om denne vet att hunden är skottberörd eller rädd. Hunden får då kryss i ruta 5 på protokollet: Berörd/rädd alternativt vill lämna platsen, försöker fly eller föraren avstår skott. Man kan alltså inte välja att avstå skott när det redan skjutits ett skott, utan det måste meddelas innan, men givetvis slutar man skjuta om hunden visar rädsla.

För att få registrera valpar av bruksras kräver SKK att föräldradjuret har Känd mental status. Självklart är det väldigt viktigt att som valpköpare själv läsa hela protokollet på föräldradjuret när du ska köpa valp. Titta även på hur syskon till föräldrar har agerat på sina MH. Tänk på att det är en beskrivning av hundens intensitet genom banan. Det gäller att fundera på vilken slags hund du vill ha. Vill du ha en hund med mycket ”motor” för att du vill träna och tävla eller vill du ha en hund som bara är sällskap?

Oavsett vilket du väljer ska du tänka på att rädsla är starkt nedärvbart, alltså bör föräldradjuret ha låg intensitet på rädslor. Det räcker alltså inte att bara konstatera att föräldradjuret har Känd mental status. Du måste titta på att de fullföljt hela banan och framför allt titta noga på var kryssen sitter. Prata gärna med uppfödaren och ägaren till föräldrarna.

För att kunna läsa protokollet på de tilltänkta föräldradjuret kan du söka på [www.skk.se](http://www.skk.se) under fliken Våra e-tjänster, <https://hundar.skk.se/hunddata> och sedan sök hundar. Där kan du se vilka eventuella tävlingsmeriter hundarna i fråga har och även läsa deras MH-protokoll. Du kan även gå in på avelsdata <https://hundar.skk.se/avelldata> för att följa utvärdering på föräldrar, släkt mm.

Hör av dig till rasklubben om du undrar över något. Ta gärna kontakt med Utskottet för mentalitet, [mental@rotweilerklubben.se](mailto:mental@rotweilerklubben.se). Vi hjälper gärna till med frågor, utläsa protokoll, spindeldiagram eller annat.

Text: Utskottet för mentalitet

Utdrag från rasstandarderna för rottweilern. Se hela rasstandarderna på [www.rotweilerklubben.se/mh](http://www.rotweilerklubben.se/mh)

MOMENT	1	2	3	4	5
<b>1a. KONTAKT Hälsning</b>	Avvisar kontakt med morring och/eller bitförsök. Utförs ej inom tid	Undviker kontakt genom att dra sig undan.	Accepterar kontakt utan att besvara. Drar sig inte undan	Tar kontakt själv eller besvarar kontaktförsök.	Överdrivet kontaktagande, ex. hoppar, gnäller, skäller.
<b>1b. KONTAKT Samarbete</b>	Följer inte med trots flera försök att locka. Ej genomfört inom tid.	Följer med motvilligt.	Följer med, men är inte engagerad i testledaren	Följer med villigt. Engagerar sig i testledaren.	Följer med villigt, är överdrivet engagerad i testledaren, ex. hoppar, gnäller, skäller.
<b>1c. KONTAKT Hantering</b>	Avvisar med morring och/eller bitförsök. Hantering ej genomförd	Undviker, drar sig undan eller söker stöd hos föraren.	Accepterar hantering.	Accepterar, svarar med kontaktbeteende	Accepterar, svarar med överdrivet kontaktbeteende.
<b>2a. LEK 1 Leklust</b>	Leker inte.	Leker inte, men visar intresse.	Startar långsamt, blir aktiv, leker.	Startar snabbt, leker aktivt.	Startar mycket snabbt, leker mycket aktivt.
<b>2b. LEK 1 Gripande</b>	Griper inte	Griper inte, nosar bara på föremålet	Griper tveksamt eller med framtänderna	Griper direkt med hela munnen	Griper direkt, hugger föremålet i farten
<b>2c. LEK 1 Gripande och dragkamp</b>	Griper inte	Griper tveksamt, släpper, håller, men drar inte emot.	Griper, drar emot, men släpper och tar om. Alt. tuggar.	Griper direkt med hela munnen och drar emot tills testledaren släpper.	Griper direkt med hela munnen, drar emot, rycker, alt. ruskar - även under den passiva delen - tills testledaren släpper.
<b>3a. FÖRFÖLJANDE</b>	Startar inte./ När ej fram till 1 hjul	Startar, avbryter innan föremålet.	Startar eller springer långsamt. Kan öka farten. Fullföljer	Startar med hög fart, målinriktad - bromsar in vid bytet.	Startar direkt med hög fart. Springer förbi bytet. Kan vända
<b>3 b. GRIPANDE</b>	Nonchalerar föremålet. Alt. springer inte fram	Griper inte, nosar på föremålet.	Griper tveksamt eller med tidsfördröjning	Griper direkt, släpper	Griper direkt. Behåller föremålet i minst 3 sek.
<b>4. AKTIVITET</b>	Är ouppmärksam, ointresserad, inaktiv.	Är uppmärksam och lugn - står, sitter eller ligger.	Är uppmärksam och i huvudsak lugn. Enstaka aktivitetshöjningar	Är uppmärksam med ökad aktivitet eller oro efter hand.	Växlar snabbt aktiviteter under momentet. Alt. oro under hela momentet.

## Rasprofil förtydligande

Rottweiler som visat reaktioner inom de svarta rutorna bör användas restriktivt i avel. Dessa rutor innebär att hunden visat ej önskvärd/diskvalificerande beteende/, utifrån rasstandarderna, oavsett om det är aggressivitet eller rädslor.

De gula rutorna är utformade för att Rottweiler inte ska hamna i ytterligheter, eftersom vi vill eftersträva balans i rasen. Beteenden kompletterar varandra.

### Från protokoll svarta rutor:

**1a** innebär att hunden har ett ej önskvärd/diskvalificerande beteende/.

**1b** innefattar hundens sociala trygghet; om den är väldigt beroende av sin förare, sk förarbundenhet.

**1c** här vill man avbryta innan hunden har gått till bett pga. aggressivitet eller rädslor. Sammanfattningsvis handlar detta om social osäkerhet. Hunden behöver inte älska alla, men acceptera hantering. Vi måste värna om rasen i samhället

**6d, 7c** Det är viktigt att hunden kan avreagera och bli neutral för att inte gå och vara arg/rädd hela tiden. Dessa negativa bilder kan göra att hunden blir farlig i samhället tex. i en trängd situation/sk. ångestbitare.

**10** Rädsla eller oro som hunden kan må dåligt av. Negativa minnesbilder som kan förstärkas av ljud i samhället tex i samband med nyårssmällare, bil/bussar som smäller på gatan. Det kan bli svårt för hunden att jobba, kan tappa sin handlingsförmåga och koncentration.

Det tar 6 led att bli stabil, att hämta hem det som blivit fel.

### Från protokoll gula rutor:

Genom våra tester inom SBK kan vi utvärdera vart vi står i dag och hur vi ska komma vidare. Vårt mål är att sträva framåt/emot utifrån rasens bakgrund.

Text: Utskottet för mentalitet



# ÄR DU ROTTWEILERÄGARE?

Till ALLA medlemmar i Rottweilerklubben  
- som har världens bästa ras!

Visste du att rasklubben har en grupp som jobbar med  
mentalitet!?

Vi kan hjälpa till med frågor om mentalitet, informera om MH/MT,  
tolka protokoll från MH/MT, hjälpa till med träning mm.

Vi erbjuder även träffar och föreläsningar om intressanta ämnen.

Vill du veta mera eller ställa frågor, är du varmt välkommen att  
kontakta oss [mental@rottweilerklubben.se](mailto:mental@rottweilerklubben.se)

Vi vill hjälpa, inte stjälpa

Vi i AfR Utskottet för Mentalitet vill jobba hårt med "Hundproblem".

Därför vill vi samarbeta med ALLA inom och utom rasklubben. Vi vill ha samarbete om hunden  
har fått en rapportering för beteende på rasklubbens arrangemang. Om detta inträffar vill vi  
att klubbens arrangör tar kontakt med oss.

Om någon av oss i utskottet finns på plats så försöker vi lösa det direkt! Annars ser arrangören  
till att skapa första kontakten med hundägaren och informerar om vad vi kan erbjuda:

- Info om vad som händer nu, hur går en ev. anmälan till
- Vad förväntas av hundägaren gentemot SKK
- Svara på frågor mm
- Hjälpa till med träning av problem

Vi finns här för Dig!

Kontakt: [mental@rottweilerklubben.se](mailto:mental@rottweilerklubben.se)

Veronica Nilsson, [mh@rottweilerklubben.se](mailto:mh@rottweilerklubben.se)

Jane Fyhr, [mt@rottweilerklubben.se](mailto:mt@rottweilerklubben.se)

IngaLill Larsson

Hans Kinn

Micke Wadström

// Utskottet för mentalitet

Besök gärna rasklubbens hemsida för mera info

[www.rottweilerklubben.se](http://www.rottweilerklubben.se)



## Mentalfigurant utbildning

Är du intresserad av att utbilda dig till figurant på  
MH är du välkommen att skicka in en  
intresseanmälan till [mental@rottweilerklubben.se](mailto:mental@rottweilerklubben.se)

Om möjlighet och intresse finns kommer vi ha en  
utbildning under hösten 2021!

## MENTAL

Vad vill DU som medlem  
veta om mentalitet?

Vad vill du att vi i Utskottet för  
mentalitet har för föreläsningar,  
träffar, tema, statistik eller dylikt?

Skicka in dina förslag till oss,  
[mental@rottweilerklubben.se](mailto:mental@rottweilerklubben.se)



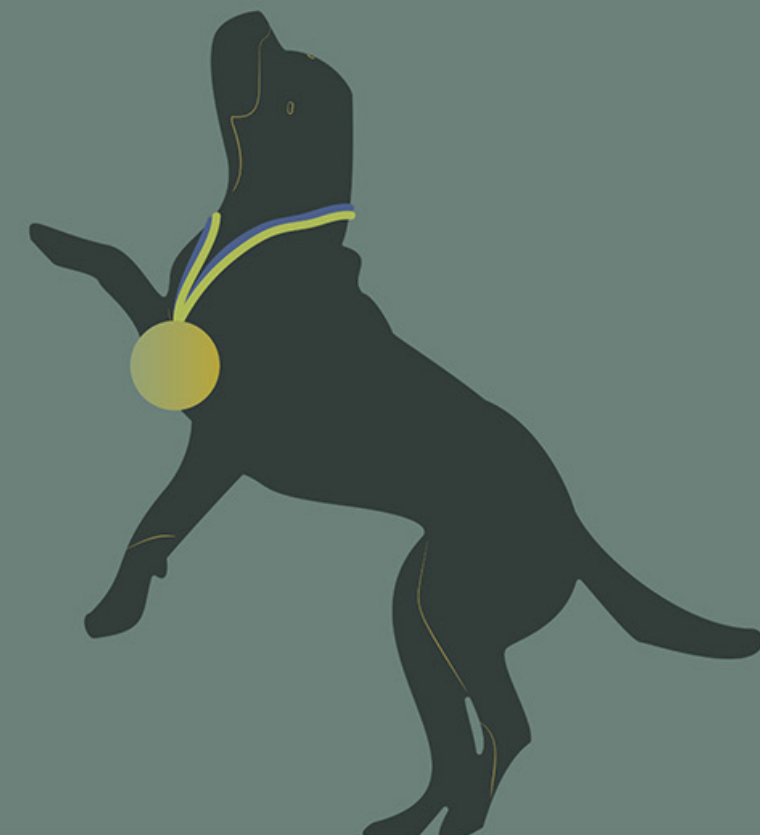
## BESTÄLL DIPLOM

HAR DU GJORT MH SOM INTE ÄR ARRANGERAD  
AV ROTTWEILERKLUBBEN? DÅ KAN DU BESTÄLLA  
DIPLOM FRÅN OSS

SKICKA MAIL TILL [MH@ROTTWEILERKLUBBEN.SE](mailto:mh@rottweilerklubben.se)  
MED DATUM FÖR MH, REG NR PÅ HUNDEN OCH  
FÖRARENS NAMN OCH ADRESS

KOSTNAD 30KR/DIPLOM SKA BETALAS  
IN TILL KLUBBEN OBS! NYTT KONTO BANKGIRO  
5456-7631 OCH SWISH 1 232 404 135 (MÄRK  
BETALNINGEN SÅ KASSÖR VET VAD DET GÄLLER)

NÄR BETALNING KOMMIT IN  
SKICKAS DIPLOM HEM TILL DIG



ÄR DU UPPFÖDARE OCH VILL HA HJÄLP ATT ARRANGERA MH/MT?

Då kan du kontakta Utskottet för mentalitet för hjälp, tips och råd.  
Maila [mh@rottweilerklubben.se](mailto:mh@rottweilerklubben.se) eller [mt@rottweilerklubben.se](mailto:mt@rottweilerklubben.se)



# INBJUDAN

AFR ULO KOMMER 16 OKTOBER  
ATT ORDNA BSE (BREED  
STANDARD EVALUATION,  
RASSTANDARUTVÄRDERING)  
I ENKÖPING FÖR RASEN  
ROTTWEILER

Domare: Yvonne Brink

Anmälan: till Veronica, gramse01@hotmail.com senast 20/9  
Begränsade platser, först till kvarn.

Pris 380 kr/ekipage. Betalning sker när du fått din plats.  
Ålder från 18 mån och uppåt. Då syftet är ett  
avelsurvalstest så bör hunden inte vara för gammal. BH-  
prov behövs inte för att göra BSE.

Vägbeskrivning: [www.veronicanilsson.se](http://www.veronicanilsson.se)

ADRK BSE-test: Del av test som visar både mental och  
social del, rörelse samt reaktion på skott.

Testet är ADRKs sätt att ge samma möjlighet att testa  
sin hunds lämplighet för avel utan att inkludera  
bitdelen (vilket alltid finns med i Tyskland). BSE har  
tagits fram för att vissa länder förbjudit bitarbetet.  
Testet med bitarbetet heter ZTP.

BSE är ett inofficiell test som rasklubben registrerar,  
samt skickar info till Tyskland för registrering.

Film som visar delar av BSE:

<https://www.facebook.com/RottweilerPaparazzi18/vid-eos/1940266762870363/>

Bra att träna på är: hantering, stå  
still, skott samt att något rör  
kroppen vid mätning  
// Varmt välkomna önskar AFR ULO



Mätning av hundens kropp. Både höjd, längd och djup



Mätning av hundens huvud



Country, Town:	Sweden, Övergran Bästa	Date:	16.04.2017
Club:	AIR Upplands LO / Svenska Rottweilerklubben	Judge:	Anton Toni Spindler
Dog's Name:	<b>Just Ask Ester</b>	Female x	Chip No: 752098100684953
Titles/Degrees:		Pedigree No:	SE24004/2014
D.O.B./Wurftag:	15.02.2014	ID: B	ED: UA
Sire/Vater:	Sid Vom Bosnia		JLPP:
Dam/Mutter:	Just Ask Paula		
Breeder/Züchter:	O'Shea Gerard		
Owner/Besitzer:	Veronica Nilsson, Vallby Hanningby 6, 74598 Enköping, Sweden		
Handler/Handführer:	Veronica Nilsson		

Height Withers Widerristhöhe	61 cm	Chest Depth Brusttiefe	31 cm	Weight Gewicht	41 kg
Body Length Rumpflänge	72 cm	Chest Circumference Brustumfang	83 cm	Eye Color Augenfarbe	2A
Muzzle Fang	8,5 cm	Skull Schädelhöhe	13,5 cm	Legible chip No Lesbare chip-Nr.	yes

Bite / Zahnstellung: scissor  
Mouth pigment: Brown / dark brown mp, gums partly light brown, sopted  
Overall Appearance / Allgemeines Erscheinungsbild:

Very tall, strong built, alert. Strong head, brown eyes, medium sized ears, little bit throaty.  
Strong neck and backline, down falling croup. Deep and broad chest, very good fore chest.  
Over all correct angulated. Little bit soft in the front pasterns.  
Strong coat, brown markings, little bit muddy on the feet. Fluent movement.

Head Shape Kopfform	too small zu klein	light - correct leicht - korrekt	insufficient - strong unzureichend - kräftig	strong - typical kräftig - typisch	X	too large zu groß
Check Bone Knochenstärke	Lacking fehlend	Slight leicht	medium mittel	Absent abwesend	X	too strong zu stark
Bone Strength Knochenstärke	Too weak zu schwach	Insufficient unzureichend	Medium mittel	Strong kräftig	X	Too strong zu stark
Social-General Behavior Sozial-/Allgemeines Verhalten	Reserved - shy zurückhaltend - scheu	Reserved - reserved-pa zurückhaltend - reserviert-pa	Alert - neutral aufmerksam - neutral	Self-assertive - alert selbstbewusst - aufmerksam	X	Too dominant - zu dominant- selbstbewusst
Reaction to Gunshot Reaktion auf Schuss	No Reaction keine Reaktion	Resistant resistent	Alert aufmerksam	No Fear keine Angst	X	No Fear keine Angst

Comments / Bemerkungen:  
Signature Judge / Richter: *Anton Toni Spindler*  
Anton Toni Spindler

MENTAL

## EXTERIÖRBEDÖMNING

I samband med AFR Upplands  
Lokalområde arrangemang av  
BSE 16 oktober-21

- Beskrivare: Yvonne Brink
- Anmäl via SBK tävling
- Rottweiler har förtur,
- I mån av plats tar vi även andra raser  
(Yvonne beskriver de flesta raser)
- Plats: Enköping,  
vägbeskrivning [www.veronicanilsson.se](http://www.veronicanilsson.se)
- Maila vid frågor mail: [gramse01@hotmail.com](mailto:gramse01@hotmail.com)
- PM kommer någon vecka innan
- Vi följer FHM/SKK/SBK restriktioner

WÄLKOMNA!

## TÄVLA

MED UTSKOTTET FÖR MENTALITET!

TA UT SÅ MÅNGA ORD DU KAN AV ORDET

### AVSTÅNDSLEK

SKICKA IN DITT BIDRAG TILL  
MENTAL@ROTTWEILERKLUBBEN.SE

SENAST 2 AUGUSTI 2021.

SKRIV NÅGRA RADER OM DIG OCH  
DIN HUND SAMT EN BILD PÅ ER  
(OBLIGATORISKT FÖR DELTAGANDE).

VINNARE PRESENTERAS I  
NÄSTA NUMMER AV TIDNINGEN.

VINNARE AV HÖSTENS TÄVLING ÄR GUNILLA  
NILSSON! Då var ordet FIGURANTUTBILDNING.

"Gunilla heter jag och bor i Enköping med min man  
Lasse, Rottweilertiken Ixi och Schäferhanen Billy. Är  
nu inne på min andra Rottweiler, har tidigare bara  
haft Schäfer.

Ixi och jag älskar att träna, vi är med på det mesta  
som händer. För tillfället tränar vi för att tävla Appell  
Spår. Hoppas vi ses där ute på träningar, klubbens  
arrangemang och tävlingar!"





SAVE THE DATE

# ÅRETS ROTTWEILERSPECIAL 2021

Domare: Cathrin Westin  
Plats: Nora 2021-09-19


Valpar från 4mån, vuxna  
och veteraner är varmt  
välkomna att delta.

ANMÄLAN ÖPPNAR I MITTEN AV JULI  
VIA SKK'S INTERNETANMÄLAN

MER INFO KOMMER PÅ HEMSIDAN  
SAMT SOCIALAMEDIER  
WWW.ROTTWEILERKLUBBEN.SE

Har du koll på

# sommar- plågorerna?

Läskiga. Äckliga. Envisa. Potentiellt farliga.  Sommarplågorerna alltså. De där som är till synes små och betydelselösa men som med lite otur kan orsaka riktigt stort lidande för dig och din hund! Du har nog läst om dom förr men kanske har kunskaperna dammat av sig under vinterhalvåret. På nästa uppslag kommer en uppfräschning för ditt minne!

Text, foto & illustrationer: Kristina Elf



## Fästingarna

vaknar till liv när temperaturen är varmare än fem grader. Det innebär att fästingsäsongen varierar i landet. I södra Sverige kan säsongen pågå så länge som från februari till december.

Fästingen trivs bäst i skuggiga och fuktiga marker, gärna lövskog, men förekommer även i andra vegetationer, till exempel barrskog. Hunden är ett tacksamt offer för fästingen. Efter en skogs promenad kan många fästingar ha letat sig in i pälsen, redo att suga blod.

### Fästingens faser

Du kanske har noterat att fästingar kan se olika ut. Det beror på att fästingen genomgår tre olika stadier:

Den nykläckta bebisfästingen kallas larv och då är den som minst. För att växa och uppnå nästa stadie behöver fästingen suga blod från ett värddjur. Vanliga värddjur är möss, sorkar, klövdjur men också hundar och människor. När fästingen sugit sitt blod, släpper den taget om värddjuret och vandrar vidare, nu i form av en nymf.

Nymfen, som är lite större, letar nu ett nytt värddjur för att återigen suga blod och därmed bli en vuxen fästing. Den vuxna fästingen kan sedan föröka sig genom att lägga massor av ägg som sedan kläcks och blir till nya larver.

### Fästingburna sjukdomar

De flesta fästingar är tack och lov ofarliga, men sjukdomsbärande fästingar förekommer, även om de är relativt ovanliga i Sverige. Borrelia och anaplasmos är de vanligaste sjukdomarna hos hund.

Borrelia orsakas av en bakterie ifrån fästingens tarmar. Infektionen ger symtom långt efter att hunden blivit fästingbiten, cirka två till fem månader. Symtom på borrelia är feber, aptitlöshet, slöhet och hälta. Borrelia

är ovanligt hos hundar och diagnosen kan vara svår att ställa. Behandling ges i form av antibiotika. Anaplasmos är också en bakterie som orsakar liknande symtom som borrelia. TBE, som är en allvarlig hjärninflammation, kan förekomma men är extremt ovanligt hos hundar.

### (Förebygga) fästingbett

Vanligtvis traskar fästingen runt i hundens päls någon timme och letar en bra plats för att suga blod. Ta därför för vana att gå igenom hundens päls och borsta med en tät borste innan hemgång, för att minimera antalet fripassagerare.

Gå igenom hunden metodiskt och noggrant varje dag med dina händer. Vandra med fingrarna längs huden och var extra observant på halsen, tassarna, bakom öronen samt i ljumskar och armhålor.

För att avlägsna en fästing rekommenderas fästingplockare. Det finns flera sorter så välj en som du känner dig bekväm med. Ha gärna en hjälpreda som håller hunden stilla om det behövs. Ta tag i fästingen så nära huden som möjligt med plockaren och dra försiktigt rakt upp. Rengör därefter med desinfektionsmedel.

Om delar av fästingen blir kvar i huden lossnar det oftast inom något dygn. Det leder sällan till komplikationer men håll koll!

Obs! Spola ner fästingen i toaletten! Annars finns risken att den vandrar vidare till nya offer.

### Glöm inte dig själv!

Fästingar som åkt snålshjuts hem med din hund kan mycket väl hamna på soffan eller i sängen och därefter välja dig som plats för sitt blodsugande. Det är därför viktigt att du som hundägare också går igenom din egen hud även om du inte själv rullat runt i gräset!



## Getingstick

är harmlösa för det mesta men ett stick kan bli livshotande för hundar om den efterföljande svullnaden uppstår på utsatta kroppsdelar. I enstaka fall kan hundar också drabbas av allergiska reaktioner.

Om hunden blir stucken i ansiktet, på halsen eller i munnen kan den påföljande inflammation bli livsfarlig då svullnaden kan täppa till luftvägarna som gör att hunden får svårt att andas.

### Allergisk reaktion

Om hunden är allergisk, eller får väldigt många stick samtidigt (till exempel av jordgetingar), kan en allergisk reaktion uppstå. I värsta fall kan hunden få en så kallad allergisk chock vilket är direkt livshotande. Symtomen kommer snabbt och innefattar allmänpåverkan, sänkt medvetande, kräkningar, andningsbesvär och kraftig svullnad.

Vid allergiska symtom eller bitt i ansikts- och huvudregion är det viktigt att hunden snabbt får veterinärvård.

### Egenvård

I de flesta fall är ett getingstick helt ofarligt för din hund. En liten inflammation kan uppstå runt sticket med symtom som rodnad, ömhet och svullnad, vilket går över av sig självt.

För att lindra obehag för hunden kan en kylklamp inlindad i en handduk hjälpa. Om gadden sitter kvar i huden bör du försöka ta bort den. Tvätta rent runt om med vatten och använd krage om hunden försöker klia eller slicka.



## Huggormsbett

kan ge såväl lindriga som livshotande symtom. Allvarligast är ormbett på tassar och ben. Det vanligaste är dock att hunden blir biten i nosen. Huggormsbett ger vanligtvis symtom först efter någon timme men hunden behöver ändå komma under veterinärvård så snabbt som möjligt. Ju tidigare behandling sätts in, desto bättre möjligheter att motverka allvarliga komplikationer.

Någon till några timmar efter bittet uppstår en svullnad och rodnad runt bittet och den drabbade kroppsdelens. I svårare fall uppstår även skador på hundens inre organ vilket kan ge symtom i form av svaghet, ryckningar, ökad salivutsöndring och andningssvårigheter. Hur pass allvarligt tillståndet blir beror på hur mycket gift ormen injicerat och vart bittet sitter. De flesta hundar klarar sig lyckligtvis utan att några allvarligare följd-komplikationer uppstår.

### Bär hunden!

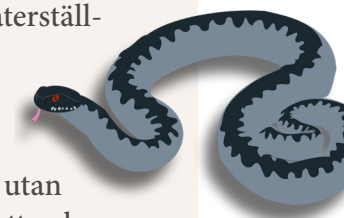
Efter ett ormbett ska hunden vara i stillhet och inte gå själv utan bäras. Detta för att förhindra att giftet sprider sig i kroppen. Lämna ormbett ifred, lägg inte på något bandage eller kylklampar. Uppsök veterinär direkt!

Hos veterinären behandlas hunden med smärtlindring och vätskedropp. Ibland ges också motgift. Vid snabb behandling överlever de flesta hundar och blir helt återställda.

### Torrbett

Ibland händer det att ormen biter utan att injicera gift. Detta kallas torrbett och ger således lindrigare symtom. Men eftersom giftbett inte heller ger symtom till en början är det dock svårt att avgöra vilket slags bitt hunden får. Uppsök därför alltid veterinär!

Källor: [www.agria.se](http://www.agria.se), [www.fastig.nu](http://www.fastig.nu), [www.universitetsdjursjukhuset.se](http://www.universitetsdjursjukhuset.se)





# CANCER HOS HUNDAR

DIGITAL FÖRELÄSNING MED VET. PROFESSOR HENRIK RÖNNBERG, SLU



**GRATIS**  
FÖR UPPFÖDARE  
I RASKLUBBEN

ÄGARE AV ALLA  
HUNDRASER ÄR  
VÄLKOMNA ATT  
ANMÄLA!

**Den 15:e mars anordnade utskottet för avel & hälsa en digital föreläsning om cancer hos hundar.**

Föreläsningen var gratis för alla uppfödare som är medlemmar i Svenska Rottweilerklubben. Drygt femtio personer deltog.

Föreläste gjorde Henrik Rönnberg, en av Sveriges ledande cancerexperter på sällskapsdjur. Henrik arbetar som forskare och specialist inom klinisk onkologi och ansvarar för utbildningen av onkologer

vid Sveriges Lantbruksuniversitet, SLU.

Under föreläsningen förklarade Henrik varför cancer uppstår och hur sjukdomen behandlas. Han beskrev även ett antal vanligt förekommande tumörer hos rottweiler, bland annat lymfom, skelettcancer, hemangiosarkom och malignt melanom.

Föreläsningen pågick i drygt 90 minuter och därefter svarade Henrik på frågor.

# Din rottweiler kan bidra till cancerforskning!

Cancer är en relativt vanlig sjukdom hos hundar och flera forskningsprojekt pågår just nu på SLU för att förstå sjukdomen bättre. För rasen rottweiler är det främst forskningsprojekt som rör osteosarkom (skelettcancer), malignt melanom samt juvertumörer som är aktuella. Om din hund har en tumörsjukdom kan ni bidra genom att lämna blodprover. Veterinären Henrik Rönnberg förklarar hur det går till:

» Från projektets sida är vi väldigt intresserade av att hundar som diagnosticeras med dessa sjukdomar donerar prov till biobanken. Detta kan ske när du är hos din lokala veterinär för besök, men också genom besök (gratis) hos oss på UDS för provtagning.

Det finns blanketter som du skall fylla i som måste medfölja proverna: <https://www.slu.se/institutioner/husdjursgenetik/hundgenetikgruppen/blanketter-och-info/blanketter/>

Samt ett medgivaravtal: <https://www.slu.se/globalassets/ew/org/inst/hgen/hundgenetikgruppen/medgivaravtal-200508.pdf>

I första hand är det blodprover som efterfrågas (Vanligt EDTA-rör och Serumrör). Dessutom kan specialprovtagning utföras där man även isolerar tumörvävnad för att kika på proteinuttryck och RNA-uttryck i tumören.

Denna hantering kräver lite extra instruktion och provtagningsmaterial. Därför vill vi då att veterinären själv hör av sig till oss för instruktioner och för att få rätt typ av provtagningsmaterial tillskickat. Provtagning ersätts även från biobanken till veterinären.

Förutom detta så har vi pågående immunoterapiprojekt via UDS där rottweilers är mycket välkomna att delta. I nuläget gäller det framför allt malignt melanom. Då måste hunden komma till oss på SLU för att bedömas om den är lämplig att ingå i projektet. Det måste finnas en tumör kvar, då immunoterapi produceras med hjälp av hundens egna tumör och därför måste den opereras vid UDS, SLU i Uppsala.

Senare i år hoppas vi även kunna starta ett immunoterapiprojekt för skelettcancer (osteosarkom) tillsammans med barnonkologexperter vid Astrid Lindgrens barnsjukhus på Karolinska Institutet i Stockholm. Då kommer vi att, förutom standardbehandling för skelettcancer, kombinera detta med en ny typ av immunoterapi för att förhoppningsvis få en bättre prognos för hundar med denna sjukdom och förbättra livskvalitén.

På hundbiobankens hemsida finns mer information om projekten: <https://www.slu.se/fakulteter/vh/forskning/forskningsprojekt/hund/hundgenetikgruppen-cancer/>

Vid frågor är du välkommen att kontakta mig [henrik.ronnberg@slu.se](mailto:henrik.ronnberg@slu.se), tel 018-671363



# NU KAN DIN ROTTIS FÅ SJUKVÅRDSRÅDGIVNING

Från och med den 21 juni i år får djuren en helt egen vårdguide! **2288 – Djurens vårdguide** är djurvärldens motsvarighet till 1177 Vårdguiden.

Text: Kristina Elf /Mynewsdesk

Syftet med 2288 – Djurens vårdguide är att fungera som en första kontakt i vårdkedjan, och all rådgivning är kostnadsfri. 2288 – Djurens vårdguide är ett samarbete mellan försäkringsbolagen Folksam, Sveland och Moderna men är tillgänglig för alla oavsett försäkringsbolag.

- Vi finns till för alla Sveriges djurägare, och vill vägleda och hjälpa till att fatta rätt beslut, säger Max Adler, vd, i ett pressmeddelande.

Numret till vårdguiden är 90 228 och samtalen besvaras av en legitimerad djursjukskötare eller en djurvårdare.

Baserat på djurets symtom och problem görs en bedömning om vilken sorts hjälp djuret behöver. Djurägaren får råd om lämpliga åtgärder, och om det bedöms att djuret behöver vidare rådgivning får djurägaren hjälp att boka ett digitalt vårdmöte med veterinär. Om djuret behöver fysisk vård får djurägaren en lista på lämpliga veterinärkliniker, baserat på klinikens kunskapsområden, resurser och geografiska läge.

-Djurens vårdguide gör även en prisjämförelse bland samtliga kliniker för att djurägaren ska få en ökad förståelse för att olika vård kostar olika mycket, beroende på specialistgrad och omfattning. Detta för att öka transparensen mellan djurägare, försäkringsbolag och kliniker, menar Adler.

– En annan effekt är att vi genom professionella råd om rätt vård vid rätt tid kan undvika att akutplatser upptas av djur som inte är i akut behov av vård utan som skulle må bättre av en annan åtgärd, samtidigt som kliniker- nas telefonlinjer inte överbelastas, avslutar Max Adler, vd på 2288 – Djurens vårdguide.

**2288 – Djurens vårdguide har öppet 8–20 helgfria vardagar**

**Alla katt- och hundägare kan ringa 2288 – Djurens vårdguide med telefonnummer 90 228**

**Vid akut sjukdom ska du alltid uppsöka veterinär direkt!**

**2288**

**Djurens vårdguide**



Foto: Kristina Elf



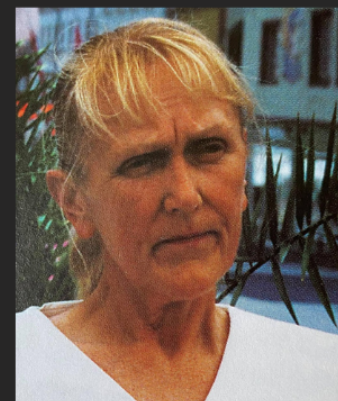
DET SENASTE ÅRET HAR VARIT OSEDVANLIGT TUNGT OCH UTMANANDE FÖR DE FLESTA AV OSS.

SOM OM DET INTE VORE NOG, HAR VI INOM LOPPET AV ETT ÅR FÖRLORAT INTE MINDRE ÄN FYRA UPPSKATTADE OCH TONGIVANDE MEDLEMMAR I VÅR FÖRENING.

MEDLEMMAR SOM PÅ OLIKA SÄTT HAR INSPIRERARAT OCH UTVECKLAT, SOM DELAT MED SIG AV SITT STORA ENGAGEMANG, KUNNANDE OCH VARMA PERSONLIGHET TILL VÅR FÖRENING OCH VÅR ÄLSKADE RAS.

VI MINNS DEM MED VÄRME, GLÄDJE OCH TACKSAMHET FÖR DEN TID VI FÅTT TILLSAMMANS OCH ALLA DE FINA MINNEN VI FORTSATT BÄR MED OSS.

VI SÄNDER VÅRA VARMASTE TANKAR TILL DE BERÖRDA FAMILJERNA I DENNA SVÅRA TID.



Hedersmedlem Gun Bergqvist, kennel Faunus lämnades oss i stor saknad november 2020



Britt-Marie "Pyret" Vilhelmsson lämnades oss i stor saknad den mars 2021.



Lena Berglund, kennel Go Solid's lämnades oss i stor saknad den december 2020 (foto Liselotte Gustafsson)



Hedersmedlem Ulla Tjus, kennel Julias lämnades oss i stor saknad februari 2021



# SALIV, SVETT & VASSA BETT

Om någon i den lilla värmländska byn Östra Deje tänkt sig en lugn och stillsam lördag i trädgården, gick de planerna nog om intet. Det är nämligen dags för skyddsträning i Kamilla Nordéns trädgård med ett gäng exalterade hundar vars högljudda skall av förväntan ekar över byn.

Text & foto: Kristina Elf

**K**amilla driver kenneln Lady Rott's och anordnar då och då träningshelger inom skyddsdel av IGP för sina valpköpare och andra intresserade. De flesta hundar som bokats in sig under dagen är rottweilers, men även ett par andra raser har vägarna förbi.

Den som håller i själva träningen är tränaren och figuranten Peter Samuelsson. Han började själv träna IGP i början av 00-talet och bara några år senare började han även agera figurant.

- Det roligaste med sporten är intensiteten och glädjen med hundarna och att det är en publikvänlig sport! berättar han.

Peter beskriver att det är figurantens uppgift att ge ekipaget de bästa förutsättningarna för att träna skyddsarbetet. En bra figurant måste kunna läsa såväl hunden som föraren:

- Man måste vara oerhört ödmjukt och kunna kommunicera på ett sätt så att föraren förstår vad som händer under träningen, inte minst när det gäller nybörjare.

## Figuranten är där för ekipagets skull

Maj bjuder på aprilväder med värmande sol, isande

regn och några åskmuller i fjärran. Men i Kamillas trädgård är stämningen god. Kamillas mamma serverar mat och fika, och det finns gott om plats för att hålla avstånd till varandra.

Deltagarnas erfarenheten av IGP och skyddsträning är högst varierad. Några ekipage tränar regelbundet för att tävla, några har deltagit på enstaka träningspass med Peter tidigare och för två ekipage är det här deras allra första skyddsträning. Peter anpassar träningen och sitt eget agerande efter varje hund och förare på ett lyhört sätt. Peter beskriver att en av utmaningarna med att vara figurant är att få ekipaget 100 procent nöjda efter träningen.

- Jag vill känna att jag gett allt jag kan för att deras träning ska bli så bra som möjligt. Figuranten är där för ekipagets skull och inte tvärtom.

## Så här går träningen till

Alla hundar får köra varsitt för- och eftermiddagspass, och de mer rutinerade hundarna får även träna ett tredje. Varje pass är cirka tio minuter långt, lite beroende på hundens erfarenhet och ork. Passet börjar med att ekipaget närmar sig Peter som lockar på hundens uppmärksamhet. Peter beskriver det som att han och hunden gör en "match" om olika

# DET HÄR ÄR IGP

Internationell prövningsordning (IPO/IGP) är en internationell tävlingsform. IGP är till skillnad från det svenska bruksprovet en sport anpassad efter länderna på kontinenten som inte har Allemansrätt med fri tillgång till skog och mark.

IGP består av fyra olika provformer inom spår, lydning och skyddsarbete. Den största provformen är IGP-prov.

IGP-prov består av tre avdelningar, spår, lydning och skydd och finns i tre olika svårighetsgrader I, II, III.

För att få starta på ett IGP-prov måste hunden först ha ett godkänt behörighetsprov (BH/VT) som består av en lydningssedel och en trafiksedel. I Sverige får endast bruksraserna tävla.

## Avdelning skydd

Bitarbetet inleds med en lydningssövning där hunden ska rondera ett antal skärmar för att i den sista finna en figurant. Hunden ska skälla på figuranten tills föraren kallar ut hunden och figuranten ställer upp för en flykt.

Man önskar hundar som angriper rejält, biter fullt och fast, i flykten vill man ha en hund som gör sig tung och försöker stoppa flykten. Tugg och tunna bett ger avdrag.

När figuranten stannar skall hunden släppa och bevaka, här kan man ha tyst bevakning eller skällande bevakning. Efter stoppet gör figuranten ett angrepp som hunden ska avvärja och återigen bita fullt och fast. Man tränar hunden genom att springa med hunden hängandes i armen och man belastar hunden med två slag av en softstock (en mjuk vaderad stav). Här vill man se att hunden inte blir osäker, biter om eller på annat sätt skräms.

Efter detta kommer det ännu en bevakningsfas där föraren hämtar hunden för att sen gå en ryggsport med ett överfall som leder till ett släppande och trängning. Skyddsarbetet avslutas med ett modprov.

## Källor

[www.svenskarottweilerklubben.se](http://www.svenskarottweilerklubben.se)  
[www.sbk.se](http://www.sbk.se)



1,5 åriga Maggie provar IGP för allra första gången.





Figuranten Peter Samuelsson tar en välförtjänt paus mellan två ekipage.



**Peters tips** för den som vill börja med IGP är att hitta ett bra gäng att träna med och stötta varandra med tips och råd. Samt att hitta en figurant som man klickar med och litar på. **Sofia lägger till** att det är en fördel om hunden är social och gillar människor. Men även lite mer reserverade hundar, som hennes Julia, kan lyckas med rätt förutsättningar och rätt bemötande från figuranten.



Julia och matte Sofia har tränat IGP sedan hösten 2020



Peter Samuelsson och Ecco, som längtat efter dagens träning!



Kamilla Nordén anordnar regelbundna träningar för valpköpare och andra intresserade.

kampföremål. Han styr aktiviteten genom att av-göra vilka moment hunden ska genomföra när och ger samtidigt direktiv till föraren.

- Stå till!
- Beröm hunden!
- Släpp linan!
- Ta linan igen!

Peter lockar och frestar hunden för att skapa in-tresse för föremålen med stor framgång - hundarna skäller och dreglar, ivriga att få springa fram och ta föremålet ur hans händer. På Peters kommando får hunden lov; hunden kastar sig fram och griper tag om kampleksaken med käkarna, ruskar och frustar för att slita loss den. Efter en stunds dragkamp får hunden vinna och efter ytterligare några upp-repningar är passet över. Fokus i träningen är på lek och glädje och hundarna får rikligt med beröm under hela passet.

### Ivriga hundar!

Alla hundar är verkligen taggade på sin tur men unghunden Ecco (Lady Rott's Ecco) är nog mest taggad av alla. Han är så ivrig att sätta igång att husse Sonny Gräsberg knappt kan hålla emot den 50 kilo tunga hanen när han äntligen får komma ut ur bilburen. Ecco har varit förväntansfull ända sedan han förstod vad som väntar:

- Vi visade Ecco en video imorse från ett tidigare träningstillfälle och han kände igen Peters röst. Sen dess har han knappt kunnat bärga sig, förklarar matte Ann-Louise Gräsberg.

Julia (Bebeos Daffne) och matte Sofia Grundström har erfarenhet av sporten och är också taggade! De började med IGP för ungefär ett halvår sedan och tränar regelbundet både för tränare och på egen hand. Främst tränar de IGP

"Jag tror Maggie tyckte detta var jättekul!"



Saliven flyger när Dexter tränar skyddsdel av IGP!



Maggie pustar ut med matte Marie Magnusson

för att det är roligt och utvecklande, men Sofia utsluter inte tävling i framtiden.

- Samspelet med Julia och att få se henne växa med uppgiften är det bästa med IGP! Hon är lite reserverad mot nya människor och känslig för hur figuranten jobbar för henne. Men Peter är verkligen jätteduktig på att samspe-la med Julia och det märks att hon verkligen försöker göra rätt och att hon tycker skyddssträningen är jätteroligt, säger Julia!

### Talangfull debutant

Nybörjaren Maggie (Rose Creeks Black Magic) är också hon peppad på träningen. Varken hon eller matte Marie Magnusson har tränat någon form av skydd tidigare. Men Magic fattar snabbt tycke och visar sig dessutom ha talang och hon får mycket beröm av Peter.

Marie hade hört mycket bra om IGP innan men visste inte så mycket om sporten.

Hon gläds åt att se sin hund prestera bättre än hon trott:

-Jag tror Maggie tyckte detta var jättekul! Det har dessutom varit lärorikt att se alla andra ekipage. Jag har absolut fått mersmak och det känns som en sport vi vill fortsätta med, avslutar Marie.



# Aktuell kvallista till IFR VM 2021 i Ungern

FH laget består av 1 ekipage/klass samt 1 reserv/klass.

FH1: vakant  
Reserv: vakant

FH2  
Malin Olofsson / Humlegårdens Ängla

20191013 Linköping FH2 90p

20191028 Trosa FH2 82p

Reserv: vakant

IGP laget består av 7 ekipage samt 2 reserver.

**1. Robin Raita - Dexlines Neroz von Nitro** Snitt 276p  
191103 Afr Götene 251p  
191110 SK Skurup 267p  
200906 AFR 285p

**2. Diana Birgersson - Team Extreme Diamond** Snitt 275,5p  
190901 Afr Anderslöv 275p  
190928 SK Stehag 276p  
201024 Sjöhaga 270p

**3. Jimmy Nilsson - Eico Nivanus** Snitt 269p  
190616 SM/VM kvalet 274p  
FCI VM 2019 264p

**4. Tony Berglund - Go Solid Dallas** Snitt 267,5p  
200714 261p  
200913 AFR 274p

**5. Lina Karlsson - Team Extreme Duracell** Snitt 259p  
IFR VM 2019 247p  
190928 SK Stehag 247p  
201018 AFR 271p

**6. Patrik Törngren - Team Extreme Dash** Snitt 253,5p  
IFR VM 2019 240p  
190928 SK Stehag 250p  
201018 AFR 257p

**7. Malin Olofsson / Humlegårdens Ängla** Snitt 246p  
191103 SK Åsaka 242p  
201010 AFR 250p

Reserver: vakant

Uppdaterad 4/11-2020

Kvalperioden är förlängd till  
1 juni 2019 – 15 augusti 2021  
pga covid-19

Se kvalreglerna på [www.rottweilerklubben.se](http://www.rottweilerklubben.se)  
Med reservation för felskrivningar.

Om något är fel maila till:  
[igp@rottweilerklubben.se](mailto:igp@rottweilerklubben.se)



Foto: Kristina Elf



PRISPALL 2019  
FOTO KAJSA JOHANSSON

## RASMÄSTERSKAP I IGP

BÅLSTA 14 AUGUSTI 2021

ARRANGÖR ROTTWEILERKLUBBEN,  
UPPLANDS LOKALOMRÅDE

HÅLL DIG UPPDATERAD VIA VÅR INSTAGRAM

#SWEDISHROTTIEMEET

ONLINE!

# RASMÄSTERSKAP RALLYLYDNAD

28-29 AUGUSTI 2021

Även i år anordnas ett online  
rasmästerskap i rallylydnad!

ANMÄLAN MAILAS TILL  
[RALLY@ROTTWEILERKLUBBEN.SE](mailto:RALLY@ROTTWEILERKLUBBEN.SE)  
ANMÄLAN ÄR ÖPPEN 1/8 - 21/8  
KOSTNAD: 50 KR / EKIPAGE

Precis som ifjol genomförs  
mästerskapet i facebookgrupper  
för de olika klasserna.  
Domare: Carolin Lange





# SÖDRA LÄGRET



## Rottweilerläger i Kosta 17 - 24 juli 2021

Vi tränar och umgås med härliga hundmänniskor! Alla som tränar med hund ska vara medlemmar i Rottweilerklubben, övriga familjemedlemmar som är med behöver inte vara medlemmar. Vi vill dock få in namn och personnummer på alla som är med på lägret. Alla som är med betalar en lägeravgift, som går till hyran.

## Spår - Sök - Patrull utan instruktör

Grupperna är indelade med 5-8 ekipage inklusive en gruppledare (gruppledaren fungerar inte som instruktör utan som en länk mellan lägerkommittén och deltagarna). Gruppen lägger själv upp hur dagarna ska se ut, men vanligast är att man kör spår/sök på förmiddagarna.

## Kurser med instruktör

Patrull tävling, Instruktörer: Malin Åsander och Anette Gustavsson

Spår/brukslydnad, Instruktörer: Patrik Ohlsson och Titti Sjögren  
Halva tiden ägnas åt spår och halva åt lydnad.

Brukslydnad, Instruktör: Madde Daleo  
Denna grupp tränar lydnad med instruktör söndag - tisdag, resten av veckan ägnas åt spår utan instruktör.

Specialsök/Rallylydnad, Instruktörer: Stellan Carlsson och Karin Morander  
Denna grupp tränar specialsök halva dagen och rallylydnad halva dagen

**MER INFO,  
PRISER OCH  
ANMÄLAN PÅ  
[www.rotweilerklubben.se](http://www.rotweilerklubben.se)**

På kvällarna erbjuder vi lite olika aktiviteter, ex femkamp, föreläsning och fiskdamm. Markan är öppen varje kväll där vi umgås och pratar hund mm. och utbyter erfarenheter och tankar om hundträning. Vi har även en BBQ afton med god mat och underhållning.

**Välkomna!**

## Utskottet bruks & lydnads TRÄNINGSTÄVLING

Den 15 maj var det dags för första träningstävlingen i bruks i Gävle. Med arton anmälda ekipage kom tolv till start i klasserna Appell-Elit.

Första gruppen hade dessvärre inte vädergudarna med sig och fick genomföra tävlingen i hällregn. Vädret till trots genomförde ekipagen sina program inklusive platsliggning utan problem.

Och efter regn kommer sol... inte denna dag men nästan. Grupp två, tre och fyra fick åtminstone uppehåll och även de genomförde sina program galant.

Som arrangör kändes dagen uppskattad och vi kommer absolut försöka genomföra flera träningstävlingar på andra orter.

Ett stort TACK till våra funktionärer och sponsorer!

Med varma hälsningar Lisa-Marie Karlsson (som också fotograferat samtliga foton)





# Tävlingensresultat

## BH

Team Extreme Fighter  
SE43619/2018  
Soffie Modin  
201018 Anderslöv GK BH

## BSL 1

Just Ask Karma O`Shea  
SE51301/2017  
Veronica Nilsson  
200913 Bålsta 76-79 Bestätt

## CHAMPIONAT

Consenzas Hooked On A Feeling  
SE30854/2017  
Markku Jokio  
200616 Bro-Håbo  
SVENSK VILTSPÅRSCHAMPION

Kämparglöds Alaska  
SE30600/2020

Lisa Flodin  
210427 Vänersborg  
SVENSK VILSPÅRSCHAMPION

Kämparglöds Bambi  
SE39537/2019

Solveig Kåhed  
210428 Vänersborg  
SVENSK VILTSPÅRSCHAMPION

Türingen's Argus SE56738/2012  
Ylva Hävermark  
201004 Mönsterås  
SVENSK LYDNADSCHAMPION

## IGP 3

Humlegårdens Ängla  
SE29051/2014  
Malin Olofsson  
201010 Nossebro G 90-83-77

Team Extreme Dash  
SE52687/2015  
Patrik Törngren  
201018 Anderslöv 75-87-95=257 p

Team Extreme Diamond  
SE52692/2015  
Diana Birgersson  
201024 Sjö Haga 93-88-89=270 p

Team Extreme Duracell  
SE52689/2015  
Lina Karlsson  
201018 Anderslöv 94-89-88=271 p  
CERT

## KORAD

Consenzas Hooked On A Feeling  
SE30854/2017  
Markku Jokio  
200704 Värmdö GK MT 374 p  
200829 Täby GK Exteriör

Chiltanas Melody Mind  
SE19529/2018

Marie Hallin  
200822 Mora GK MT 495 p  
200726 Nedansiljan GK Exteriör

Chiltanas Lawless Luke  
SE31548/2017  
Johanna Fredholm  
20200822 Dala-Floda GK MT 385 p  
20190428 Ockelbo GK Exteriör

Just Ask Kicker O`Shea  
SE51305/2017  
Maria Skatt Lindqvist  
201004 Bro-Håbo GK MT 345 p  
190504 GK Exteriör

Deminas Jethro SE54622/2016  
Weronica Ljungström  
201004 GK MT 427 p  
180629 GK Exteriör

## LYDNAD STARTKLASS

Hedgölets Qhuizzla  
SE11542/2017  
Mia Hjerpe  
200906 Vallentuna 173 p UFL

Tapto's Quite a Bonus  
SE57360/2019  
Ylva Hävermark  
201004 Mönsterås 164 p UFL

## LYDNADSKLASS 2

Humlegårdens Ängla  
SE29051/2014  
Malin Olofsson  
200911 Mölndal 261,5 p 1:a pris  
Lydnadsdiplom 2

## LYDNADSKLASS 3

Türingen's Argus SE56738/2012  
Ylva Hävermark  
201004 Mönsterås 264 p 1:a pris

## PATRULLHUND LÄGRE KLASS

Just Ask Karma O`Shea  
SE51301/2017  
Veronica Nilsson  
200927 Bålsta/ULO 437,5 p UFL

Skalsjöbergets Eir  
SE51823/2017  
Christer Ljunggren  
200927 Uppsala 410,25 p GK  
201101 Visby 438 p GK

## PATRULLHUND HÖGRE KLASS

Jinx Zelda SE25451/2018  
Sanne Johansson  
201004 Tollarp 376,5 p GK

Jinx Virago SE30766/2014  
Jenny Johansson  
200927 ULO 512,7 p UFL

## RALLYLYDNAD

Bebeos Ancient-Age  
SE60034/2016  
Emma Jörnäs-Maric  
200925 Varberg RLD A

Celso Prio Grace SE53243/2017  
Emma Jörnäs-Maric  
200306 Linköping RLD A

Chosen Angels Sol Angelica  
SE21232/2014  
Madelen Abefors  
200830 Örebro RLD N

## SPÅR APPELL

Bebeos Ancient-Age  
SE60034/2016  
Emma Jörnäs-Maric  
200927 Kungälv 207 p UFL

Chiltanas Melody Mind  
SE19529/2018  
Marie Hallin  
200816 Falun 221 p UFL

Consenzas The Day Before You  
Came SE19080/2015  
Ingela Sundqvist  
200913 Södertälje 190,75 p UFL

Hedgölets Qhuizzla  
SE11542/2017  
Mia Hjerpe  
201003 Danderyd 207,25 p UFL

Just Ask Karma O`Shea  
SE51301/2017  
Veronica Nilsson  
200822 Bålsta 187,5 p UFL

Just Ask Kicker O`Shea  
SE51305/2017  
Maria Skatt Lindqvist  
201110 Knivsta 212,5 p UFL

Just Ask Kid O`Shea  
SE51304/2017  
Jenny Söderlund  
200822 ULO 242 p UFL

Laagårdens Bushanans Master  
SE28950/2018  
Therese Ljungberg  
200314 Åhus 149,5 p GK  
201101 Växjö 206 p UFL

More Dream's Danish Haven  
SE39200/2016  
Petra Persson  
201004 Vännäs 149 p GK

More Dream's Takida  
SE11734/2017  
Petra Persson  
201004 Vännäs 189,2 p UFL

Siderotts Bus SE13117/2019  
Yvonne Andersson  
201119 Östhammar 194,5 p UFL  
201113 Södertälje 148,5 p GK

## SPÅR LÄGRE KLASS

Jinx Zelda SE25541/2018  
Sanne Johansson  
200913 Skurup 514,25 p UFL

## SPÅR HÖGRE KLASS

Stensby Coco SE36037/2015  
Åsa Jarl  
201025 Hörby 499,7 p UFL

Türingen's Jenta SE41292/2017  
Jessica Berglund  
201025 Hörby 500,5 p UFL

## SÖK LÄGRE KLASS

Chiltanas Ixana Impulzia  
SE44541/2014  
Peter Lukacs  
201010 Gustavsberg 505,25 p UFL

Skalsjöbergets Eir  
SE51823/2017  
Mona Nilsson  
201010 Värmdö 374,25 p GK

Tönnersjöheden's Chelly  
SE24296/2015  
Christer Cehlin  
200913 Hässleholm 512 p UFL

## TJÄNSTEHUNDSCERTIFIKAT

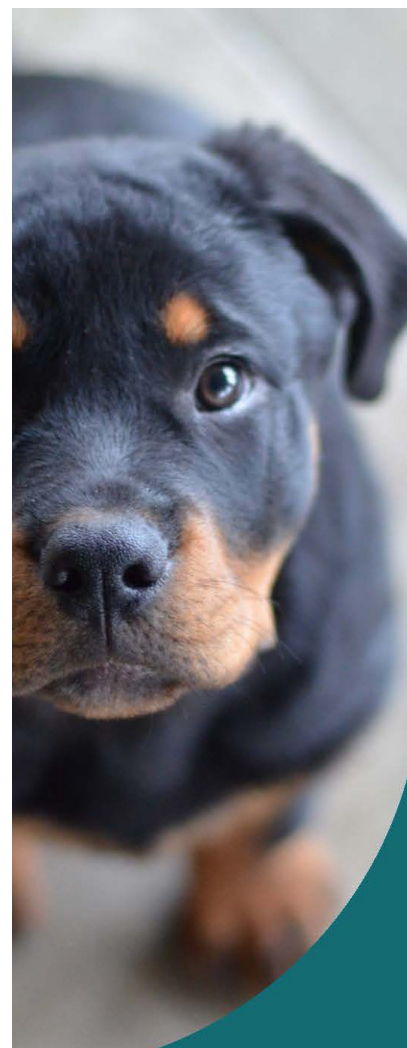
Jinx Zelda SE25541/2018  
Sanne Johansson  
201122 Halen GK TJH

Shenina's Fit 4 Fight  
SE35827/2019  
Ulrika Evenäs  
201115 Kungsbacka GK TJH



# KÖPA VALP GUIDE

AV SVENSKA ROTTWEILERKLUBBEN



## Planerar du att köpa en rottweilervalp?

Hur hittar du rätt valp för just dig? Vad bör du tänka på? Vilka hälsoproblem är vanliga hos rottweiler? Hur vet man att föräldraren har en bra mentalitet? Och var hittar man information?

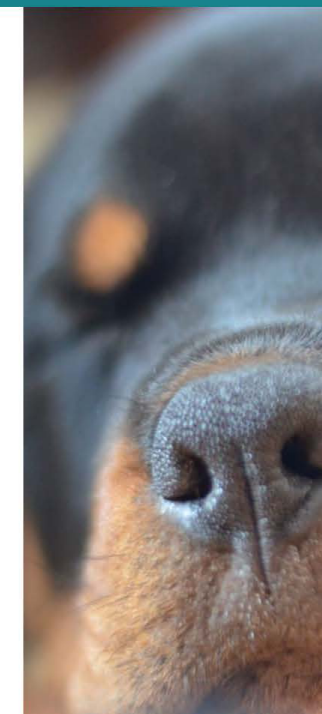
Nu har Svenska Rottweilerklubben skapat en manual för dig som står inför att köpa valp.

## Svenska Rottweilerklubben- valphänvisning

Idag är valpmarknaden stor och det kan vara svårt att veta vad man skall titta efter.

Svenska Rottweilerklubben har en valphänvisning där alla kullar hänvisas från de uppfödare som är medlemmar i rasklubben och även registrerade uppfödare i Svenska Kennelklubben (SKK).

Valphänvisningen är kategoriserad utifrån vilka kullar som uppfyller de avelskriterier som rasklubben har, vilka markeras med en symbol. Övriga kullar som hänvisas uppfyller registreringskraven från SKK.





**När du kontaktar en uppfödare är det bra att vara förberedd. Skriv ner de frågor och funderingar du har.**

**Här kommer några tips:**

Se till att den tilltänkta valpen är registrerad i SKK, då deras anslutna uppfödare har ett regelverk att rätta sig efter. Köper du en oregistrerad valp finns det ex ingen dokumenterad hälsostatus bakåt, dvs det finns inga krav på att föräldrarna är hälsoundersökta eller mentaltestade. Detta medför en ökad risk för att du köper en valp med mindre bra förutsättningar för ett friskt och långt hundliv.

Det är inte ens säkert att en oregistrerad valp är renrasig, eftersom den inte är stambokförd. Är den inte registrerad i SKK likställs valpen med en blandras och omöjliggör dina möjligheter för att delta på mentaltester, utställningar eller andra tävlingsaktiviteter.

Att vara registrerad i SKK är inte samma sak som att vara registrerad i Jordbruksverket. Alla hundar skall vara ägarregistrerade i Jordbruksverkets register enligt lag.

## Föräldrarnas hälsostatus, hur ser det ut?

HD/ED? Preliminärt HD/ED-index för kullen? Index bör överstiga 101 i den tilltänkta kombinationen (rekommendation från SKK) Mer info hittar du här: [Information om SKK:s index för HD och ED](#)

Är föräldrarna DNA-testade för JLPP? Minst en av föräldrarna behöver vara fri från JLPP för att säkerställa att valparna inte kan utveckla sjukdomen. Mer info om JLPP här: [JLPP](#)

Fråga om andra kända sjukdomar i föräldrarnas kullar. Finns det ex. kullsyskon som har epilepsi? Tillväxtrubbningar som ex Osteochondros (OCD), FCP och UAP? Finns det korsbandsskador i kullen? Allergier? Mag- och tarmproblem?

Det är även viktigt att man som valpköpare ställer frågor till uppfödaren om hälsostatus hos föräldraren och deras släktingar innan man köper sin valp. Uppfödaren har skyldighet att informera om de sjukdomar som denne känner till.

## Hur gamla är föräldraren?

Inavelsgraden för kullen bör vara så låg som möjligt, Svenska Kennelklubben, SKK rekommenderar inte parning mellan två individer där avkommans inavelsgrad överstiger 6,25% d v s kusinparning. Ju högre inavelsgrad, desto större chans att gener dubblas och sjukdomar uppträder. För rottweiler bör inavelsgraden hållas under 1,5 % för att inte öka inavelsgraden i rasen.

När för unga hundar debuterar i avel finns risk att vissa genetiska sjukdomar inte hunnit debutera än. Dessutom behöver en rottweiler få bli vuxen (både mentalt och fysiskt) innan den för sina gener vidare och kan axla ett föräldraskap. Rottweilerklubben har som mål att 95 % av avelsdjuren gör avelsdebut efter 3 års ålder

## Känd mental status efter genomfört MH

MH(Mentalbeskrivning) är ett krav för att få registrera avkomma i SKK. Man kan utläsa en hel del kring föräldrarens mentala egenskaper genom att studera deras MH-beskrivning. Viktigt är även att kontrollera hur föräldrarens kullsyskons beskrivningar ser ut. Dessa, och mycket mer, finns att hämta på [SKK Avelsdata](#)

Rottweilerklubben har skapat en så kallad rasprofil för vilka egenskaper som är önskvärda hos en rottweiler. Man har även markerat vilka egenskaper som ej är önskvärda, dvs diskvalificerande fel. Länk till rasprofil finner du här: [https://rottweilerklubben.se/wp-content/uploads/2019/08/Rasprofil-f%C3%B6r-rottweiler-2019-03-01\\_2.0.pdf](https://rottweilerklubben.se/wp-content/uploads/2019/08/Rasprofil-f%C3%B6r-rottweiler-2019-03-01_2.0.pdf)

Ställ även frågan hur föräldraren fungerar i samhället till vardags? Är föräldrarna sociala? Rädda? Nyfikna? Lekfulla? Vill ni ha hjälp att tolka ett MH-protokoll eller har andra frågor om mentalitet så kontakta [mental@rottweilerklubben.se](mailto:mental@rottweilerklubben.se)





## Dolda-fel-försäkring

Fråga uppfödaren om denna har en dolda-fel-försäkring. En dolda-fel-försäkring täcker eventuella medfödda fel som inte varit synliga vid besiktning innan leverans, och gäller hundens tre första levnadsår. En uppfödare är skyldig att ersätta ett dolt fel som upptäcks inom tre år från leveransdagen, oavsett om de har en dolda fel-försäkring eller inte. Men en dolda fel-försäkring ger ekonomisk trygghet för både dig som valpköpare och för uppfödaren. Fråga uppfödaren så berättar de gärna mer!

En tillmötesgående uppfödare som vill svara på frågor, är A och O. Om uppfödaren inte vill svara på frågor, är det något att fundera över. Att vara uppfödare innebär att man bör kunna förklara varför man gjort en kombination och vad man förväntar sig av denna. Att få träffa och klappa tiken och även hanen är väldigt önskvärt.

## Valparnas uppväxtmiljö är jätteviktig

Valpar bör växa upp i en lugn och stressfri hemmiljö och de behöver mycket mänsklig kontakt under sina första levnadsveckor för att bli socialiserade.

Hur är tiken med sina valpar? Önskvärt är att du får se mamma-hund tillsammans med sina valpar då hon är den som valparna präglas på.

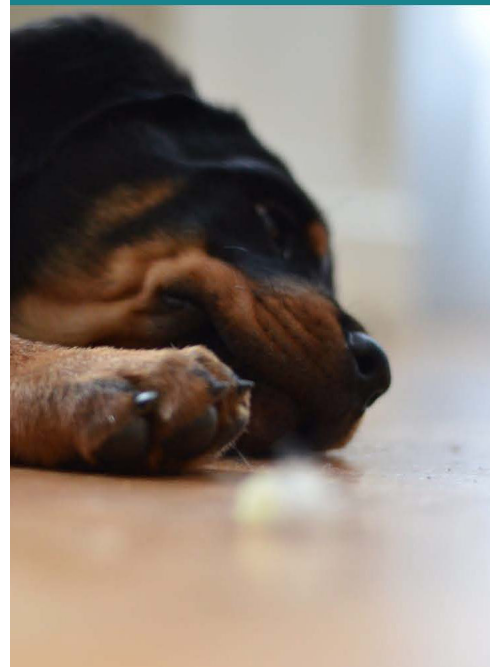
Kontakt med uppfödaren efter att du fått hem din valp är önskvärt. Det är uppfödaren som känner sina linjer bäst och kan hjälpa dig om du stöter på problem med din valp. Förhoppningsvis har denne både kunskap och erfarenhet att hjälpa till.

## Vad gäller vid handpenning?

En uppfödare inom SKK får inte ta emot handpenning för en valp innan den är född. Handpenningen måste avse en specifik valp (tex. grön tik) och ett köpekontrakt ska upprättas i samband med att du betalar handpenning. Du ska alltså inte betala handpenning för en valp innan du har fått veta vilken valp du kommer att få köpa. Handpenningen får inte överstiga 15% av köpeskillingen.

Med handpenning jämställs exempelvis köavgift, tingsavgift, intresseavgift, visningsavgift, bokningsavgift eller andra avgifter oavsett lydelse som eventuellt erläggs för att en person skall få stå på kö för köp av valp. Vid erläggande av avgift som kan jämföras med handpenning ska SKK's köpeavtal upprättas, handpenning skall avse specifik valp och inga andra avgifter skall belasta presumtiva köpare.

**Detta är en bra början att ta med sig i sökandet efter just din valp. Har du ytterligare frågor är du varmt välkommen att kontakta utskottet för avel och hälsa**



SVENSKA ROTTWEILERKLUBBEN  
GENOM UTSKOTTET FÖR AVEL & HÄLSA

[AVEL.HALSA@ROTTWEILERKLUBBEN.SE](mailto:AVEL.HALSA@ROTTWEILERKLUBBEN.SE)

[WWW.ROTTWEILERKLUBBEN.SE](http://WWW.ROTTWEILERKLUBBEN.SE)



# CAJSA

en pigg och glad pensionär

Cajsa, eller Sevch Novch Seuch Tjh(Ptrh) Korad Gazardiels Cajsa som är hennes fullständiga namn, är en nyfiken och glad dam på 11 år och 7 månader. Trots att hon opererat båda sina korsband har hon haft ett aktivt liv.

Matte heter Lisa Flodin, och hon köpte sin första rottweiler 1994 och har alltid tränat, tävlat och varit aktiv med sina hundar. Hon beskriver Cajsa som en fantastisk hund som alltid är med henne.

Cajsa och matte Lisa har hunnit med många äventyr och bedrifter. Tillsammans har de upplevt utlandsresor, hotellvistelser, kundbesök och mässjobb.

Cajsa har en gedigen tävlings- och utställningskarriär bakom sig. På meritlistan återfinns bland annat svenskt och norskt viltspårschampionat, tjänstehund/patrullhund, svensk utställningschampion och korad med 502p.

Men det slutar inte där! Cajsa har dessutom gjort skådespelardebut i den svenska långfilmen Gräns. Filmen, som hade premiär 2018, handlar om tullinspektören Tina som egentligen är ett troll. Filmen har vunnit en guldbagge för bästa film, 1:a pris på filmfestivalen i Cannes och utsågs till årets svenska Oscarsbidrag.

Om Cajsa själv får välja så kollar hon helst på telefonen, iPaden och teven. Hon vill helst kolla på hashtaggen #cat på instagram varje dag.





# Glad Midsommmar

önskar tidningen Rottweilern  
och Svenska Rottweilerklubben

Håll! Vänta!  
Bläddra inte!

Du missar väl inte vår hemsida och sociala medier?  
Där hittar du massor av information, nyheter och  
annat smått och gott!



[www.rottweilerklubben.se](http://www.rottweilerklubben.se)



Svenska Rottweilerklubben



@svenskarottweilerklubben





Tidningen Rottweilern nr 1 2021  
Svenska Rottweilerklubbens medlemstidning  
[tidningen@rottweilerklubben.se](mailto:tidningen@rottweilerklubben.se)  
[www.rottweilerklubben.se](http://www.rottweilerklubben.se)  
[info@rottweilerklubben.se](mailto:info@rottweilerklubben.se)  
[@svenskarottweilerklubben](https://www.instagram.com/svenskarottweilerklubben)