

Rottweilern

SVENSKA ROTTWEILERKLUBBENS TIDNING NR. 2 2024

**STORT REPORTAGE FRÅN
ÅRSMÖTESHELGEN!**

Vad gör
KLUBBKOMPISARNA?

**EXTERIÖRBESKRIVNING
SAMLAR VIKTIG RASDATA**



Har du besökt klubbshoppen?

Ta chansen att visa upp vilken rasklubb du och din hund representerar, och stötta samtidigt Rottweilerklubben!

I klubbshoppen hittar du bland annat mössor, t-shirts, muggar och tävlingspärlor. Om du har önskemål om någon speciell produkttyp med klubbens tryck, hör av dig till oss på info@rottweilerklubben.se

Hitta till shoppen via www.rotweilerklubben.se, eller ta genvägen med hjälp av QR-koden:



MEDLEMMAR FÅR MER!

*Som medlem i Svenska Rottweilerklubben får du även ett medlemskap i Svenska Brukshundklubben – och ett gäng förmåner!
Här listar vi några av dem.*

- Möjlighet att medverka på prov, tävlingar, utställningar, och tillgång till Sveriges bredaste utbud av utbildningar och kurser!
- Tidningen Rottweilern och tidningen Bruks-hunden.
- Rätt till att medverka och rösta på årsmöten.
- 10 % rabatt på hundförsäkring hos Agria.
- 30 % rabatt på hela sortimentet hos Bright Equipment genom att skriva koden HUND30 i kassan.
- Försäkring om något skulle hända dig vid någon av Svenska Brukshundklubbens aktiviteter.

ORDINARIE MEDLEM MED FÖRBUNDSAVGIFT 660 kr per år. Ger medlemskap i både Svenska Rottweilerklubben/AfR och Svenska Brukshundklubben/SBK.

ORDINARIE MEDLEM UTAN FÖRBUNDSAVGIFT 260 kr per år. Ett medlemskap för dig som redan är medlem i SBK och/eller SBK-ansluten lokalklubb som helbetalande medlem, familjemedlem eller ungdomsmedlem.

FAMILJEMEDLEM 110 kr per år. Ett medlemskap för dig som tillhör samma hushåll som en ordinarie medlem i Svenska Rottweilerklubben/AfR.

UTLANDSMEDLEMSKAP 885 kr per år. Ett medlemskap för dig som bor utanför Sverige. Ger medlemskap i både Svenska Rottweilerklubben (355 kr) Svenska Brukshundklubben (530 kr).

TIDNINGEN ROTTWEILERN

NR. 2 2024

REDAKTIONEN

Jenny Odeblom
e-post: tidningen@rottweilerklubben.se

ANSVARIG UTGIVARE

Malin Åsander
Kivingegårdsväg 12
74693 Bålsta
e-post: ordf@rottweilerklubben.se

Svenska Rottweilerklubben är den officiella rasklubben för rottweiler i Sverige. Vi är en ideell förening som idag samlar drygt 1 000 medlemmar från norr till söder.

Varje år anordnar vi i rasklubben specialutställningar, brukstävlingar, mentalbeskrivningar, mentaltester, medlemsträffar, sommarläger och olika utbildningstillfällen. Vi har även valphänvisning och hjälper valpköpare som vänder sig till oss med frågor om rasen och att köpa en rottweiler.

Vår målsättning är att alla som har ett intresse för den underbara rasen rottweiler ska ha utbyte av att vara medlem i Svenska Rottweilerklubben.

UTEBLIVEN TIDNING

Ann-Louise Rönmark, styrelsens kontakt
e-post: medlem@rottweilerklubben.se

TRYCK Ringöns Tryckeri


INFORMATION

Enligt upphovsrättslagen är eftertryck, eller annan form av spridning, av text och bilder förbjuden utan överenskommelse med redaktionen. Redaktionen ansvarar inte för insänt, icke beställt material.

Vår hemsida www.rottweilerklubben.se

Följ oss!

 Facebook
facebook.com/rottweilerklubben

 Instagram
[@svenskarottweilerklubben](https://instagram.com/svenskarottweilerklubben)

4 Hej från redaktionen!

5 Hundnotiser

6-11 Årsmöteshelgen 2024

12-13 Exteriörbeskrivning samlar viktig rasdata



14-17 Mentaltest

18-19 Kommande aktiviteter

20-22 Lägret på Kosta Skjutfält

23 Avel och hälsa

24-27 RM i Bruks 2023



28 RM i Bruks och Patrull -24

29 Mål patrullhund, del 2

30-31 Styrelsen informerar

32-35 Rottweilern, en allroundhund

36-37 Info om SSU & Sommarspecialen

38 Bruksnytt

39 Kontaktuppgifter

40 Nästa nummer & annonsinfo

Omslagsbilden

Det finaste man har ställer man på bordet. Foto: Joakim Östlind





Kurs i patrull 11-12 maj i Rotsjön, Skellefteå, med klubbens aktivitetsområde Västerbotten. Nio rottisar deltog!

Redaktionen & Friends

Jag växte upp på ridskola under 1990-talet, ganska bokstavligt talat faktiskt. På den tiden bodde jag i Boden, så det var Bodens Ridklubb som gällde. Under hela grundskolan hoppade jag på cykeln eller bussen så snart skolan slutade, och hängde i stallet till alldeles för sent på kvällarna.

Inför helgen var det viktigt att vara på hugget, för då kunde man skriva upp sig som skötare på sin favorithäst och få mocka åt den under helgen, släppa ut och ta in från hagen, borsta och kanske anordna ett informellt rykt-rally. Smörja sadel och trän, sopa stallgången och rengöra krubban och vattenkoppen tills det var rent nog att äta dricka och ur dem själv. Att få hjäl-

pa nybörjarna inför lektionerna, och kanske även leda någon ponny under lektionen, kändes som storsvinsten.

Naturligtvis drömde jag om att få bli stallvärdinna (skulle bara nå den magiska åldern 13 år...), och gick där-efter vidare till ideell hjälpinstruktör och slutligen ridlärare, först oavlönat och sedan som anställd i fem år på Piteå Ridklubb.

Anar ni var jag är på väg? Jo, det här med ideella föreningar alltså. Vilken grej det är! Allt vi kan åstadkomma tillsammans, bara för att vi vill! Många instämmer nog med mig i att föreningslivet idag inte riktigt är vad det en gång varit, relativt få är eldsjälarna som lägger sin tid och sin energi på att få det att gå runt. Men nog finns vi

fortfarande, vi som trivs i föreningsgemenskapen!

För egen del var det riktigt oslagbart att få chansen att åka ner och träffa Rottweilerklubben aktiva på årsmöteshelgen i mars. Och så himla roligt det är att vi uppe i Västerbotten nu är igång med aktiviteter under klubbens flagg; patrullkurs, olika temadagar och rottweilerpromenader. Funderar du på att engagera dig, har du idéer eller letar du vänner med samma intresse som du? Häng på!

Glada hälsningar från,

Jenny och Bella

Hundnotiser

Här har vi samlat korta nyheter från hundvärlden! Vilken typ av notiser vill du läsa? Tipsa tidningen@rottweilerklubben.se!

NÄR MAN ÄR OROLIG ÖVER ATT ETT DJUR FAR ILLA

Du som är orolig över ett djurs situation uppmanas att i första hand prata med djurägaren. Om det av olika anledningar inte har effekt, eller om du inte vill prata med djurägaren, ska du vända dig till Länsstyrelsen.

Du kan vara anonym när du anmäler, men det är viktigt att du lämnar klagomålet på rätt sätt för att Länsstyrelsen ska kunna gå vidare med ärendet. Utan tillräckliga uppgifter om ägare och djur blir det svårare att utreda anmälan.

Följande information bör finnas

- Namn och adress på den som äger eller har djuren
- Var djuren finns, adress eller vägbeskrivning
- Vad är det för djur klagomålet gäller?
- Hur många djur är det?
- Vilka fel eller brister är det djuren utsatta för? Har de mat och vatten? Beskriv djurens situation så detaljrikt som möjligt.

Övriga uppgifter som det är bra om du kan lämna är

- När händelsen med djuret har inträffat och hur länge har det pågått
- Bilder eller video.

SVELAND BEGRÄNSAR MAXBELOPPET – FÖR DJURÄGARNAS SKULL

Kostnaderna för djurägare börjar närma sig en nivå där en stor del av svenska folket riskerar att inte längre ha råd med husdjur anser Sveland Djurförsäkringar, som har begränsat maxersättningsbeloppet i flera av sina nya försäkringsprodukter som lanserades den 1 mars. Det är ett viktigt steg i att försöka stävja den ohållbara kostnadsutvecklingen för djurägare, anser bolaget. Eftersom inga kunder nådde upp till maxbeloppen år 2023, så sänker man nu maxbeloppet, då detta gör försäkringen dyrare. Samtidigt förlänger man självriskperioden från 125 till 180 dagar.

– Vi tar vårt ansvar genom att inte trissa upp ersättningsnivåerna, säger Linda Kreutz, vd för Sveland Djurförsäkringar.

SKA DU RESA MED HUND?

Smådjursveterinären Marie Jury, författare av boken "Så slipper du veterinären – Handbok för hundägare", gav sina bästa tips inför resan i tidningen Expressen. Här är frågorna hon tycker att alla ska ställa sig:

1. **Ska hunden verkligen följa med?** Fundera på vad som är bäst för din hund!
2. **Vilka regler gäller på flyget och tåget?** Reglerna kan variera, så det är alltid bäst att kolla med aktuellt bolag.
3. **Har hunden ett pass?** Resor inom EU kräver EU-pass, andra länder kan ha andra regler.
4. **Vilka regler gäller i landet?** Kolla med landets ambassad i god tid innan resan.
5. **Är hunden registrerad?** Se till att ha den registrerad hos djurid.se.
6. **Har hunden just ätit?** Undvik att mata just innan, för att minska risk för illamående.
7. **Reser hunden säkert?** Använd alltid godkänd utrustning och se över ventilationen.
8. **Du lämnar väl aldrig hunden i en varm bil?** En varm bil kan bli en dödsfälla.
9. **Är hunden frisk?** Är hunden sjuk behöver den vila, inte ge sig ut på resa.
10. **Du har väl förbandslåda och försäkring?** Ha enkel sjukvårdsutrustning med dig, och kolla med försäkringsbolaget vad som gäller när ni är utomlands.



Vid stationen för Läger & Aktiviteter fick besökarna testa både specialsök och sina egna nosar!
Foto: Rex Paparazzi

Årsmöteshelgen 2024

Den 2-3 mars bjöd Rottweilerklubben in till en helg med öppet hus, årsmöte och utställning. En hejdundrande hundfest, med representanter från utskott och arbetsgrupper! Rottweilern gör nedslag i några av alla händelser och aktiviteter under dagarna.

Foto: Rex Paparazzi & Tidningen Rottweilern

Utskottet för samhällsnytta fanns såklart på plats! Foto: Rex Paparazzi



Malin Åsander delar ut västar.
Foto: Rex Paparazzi

Ett historiskt event gick av stapeln i ett mulet Kristiansstad den första helgen i mars 2024. Det var förstas Svenska Rottweilerklubbens allra första årsmöteshelg, som samlade representanter från utskott och arbetsgrupper likväl som rottweilerägare, press, medlemmar och en nyfiken allmänhet.

EN INVESTERING I ENERGI

Lördagen vigdes åt Öppet hus för allmänheten på förmiddagen, följt av årsmöte på eftermiddagen.

– Här på Öppet hus finns något för alla som är intresserade av rasen, eller som kanske funderar på att skaffa rottweiler. Den här helgen är också ett tillfälle för oss aktiva att träffas och lära känna varandra bättre, och bli starkare som klubb, berättar Malin Åsander, som valdes till ny ordförande under helgen.

Avgående ordförande Christina "Titti" Sjögren håller fullt med om nyttan i att satsa på årsmöteshelgen.

– Det här är en investering i energi! Det är ett sätt att nå ut till nya medlemmar, att komma närmare och hitta nya samarbeten.

Satsningen på årsmöteshelgen var den första i sitt slag, och det gäller att ha tålamod och tänka långsiktigt, konstaterar Malin.

– Det är första gången vi gör det här, och vi är medvetna om att det kan ta tid innan ordet sprider sig bland våra medlemmar.

TRÄFFA UTSKOTTEN & "PROVA PÅ"

Under Öppet hus passade klubbens olika utskott på att visa upp sina verksamheter och svara på allmänhetens frågor.

Utskottet för tävling anordnade en fiskdamm där besökarna fick träffa Åsa Jarl, Lotta Jägare och Sanne Johansson, och lösa en rolig uppgift.

– I fiskdammen har man en minut på sig att hämta så många leksaker som möjligt, som ligger utspridda i en ruta. Det är en förberedande övning för uppletande och överlämnande, men kan faktiskt vara lite svårare än vanligt uppletande eftersom det finns så många retningar. Poängen är att det ska vara roligt! Snabbt in och snabbt ut!



Att propa munnen full kanske kan vara en vinnande strategi i fiskdammen?

Lilla Nandor är också på besök i fiskdammen!





Besök vid stationen för Utställning.



Många var nyfikna på att höra mer om patrull, och att testa enkla startövningar.



Lilla Ipa har just klivit in i ridhuset!



Tesla och matte har full bollkoll!



Stella besöker stationen för Exteriör.

Utskottet för Utställning fanns såklart också på plats, och tog tillfället i akt att uppmuntra besökarna att träna sina hundar att visa tänderna. Systrarna Matilda och Johanna Haglund berättar:

– Vi har ofta fått höra av domare genom åren att vi svenskar är dåliga på att visa tänder! Vi vill passa på att dela med oss av lite tips och trix, så att vi alla kan bli bättre. För det är ju inte helt enkelt att få hunden att vara bekväm med detta, och det är viktigt att det blir så bra som möjligt för alla.

På frågan om vad vi svenskar får beröm för av utländska domare svarar de:

– Vi brukar få höra att vi i Sverige har en bra typ och kvalitet på våra hundar!

Roger Eriksson från UG Tjänstehund samlade en skara nyfikna, som trotsade det gråkalla vädret för att få höra mer om att utbilda sig och sin hund för uppdrag inom hemvärdet, och hur hunden som biologisk sensor

tränas att markera doft, spår och ljud från människor.

I mindre grupper fick besökarna där efter prova på en enkel startövning, som gick ut på att en person gömde sig i skogen och gjorde små ljud, som hunden sedan skulle följa. Anette Gustavsson ledde den ena gruppen, och berättade om hur hon brukar lägga upp övningarna på sina kurser i brukspatrull.

– Hunden ska älska den som gömmer sig, det ska vara en jätterolig människa att hitta! På kurs brukar vi börja med att leka tillsammans, och jag tittar på samspelen och energin mellan de olika hundarna och deltagarna när de leker ihop. Därefter bildar jag par som hänger ihop under kursen. Hundarna brukar tycka att övningarna är toppen, och lär sig snabbt att startsignalen betyder att man ska ge sig ut och hitta en riktigt skojig person!



Skål, Camilla Ryd och Marie Stang! Foto: Rex Paparazzi



Lisa Bergman, känd från Lägerkommittén, och avgående ordförande Christina "Titti" Sjögren. Foto: Rex Paparazzi

DAGS FÖR ÅRSMÖTE

Under lördagseftermiddagens årsmöte deltog 51 röstberättigade medlemmar. Årsmötet leddes av Leif Stang vid ordförandeklubban, och han flankerades av Martina Israelsson som protokollförare. Justerare var Helén Wallman och Anna Warburg Rexlinger.

Efter årsmötets avslutande delades 2023 års vandringpriser, plaketter och förtjänstecken ut under jubel och applåder! Läs hela listan över vandringpriser på webben.

RASKLUBBENS FÖRTJÄNSTNÅL 5 ÅR

- Anna-Maria Söderberg
- Ann-Louise Rönmark
- Jessica Berglund
- Lotta Jägare
- Åsa Jarl
- Christina Sjögren

RASKLUBBENS FÖRTJÄNSTNÅL, 15 ÅR

- Anna Warburg Rexlinger
- Lisa Bergman
- Malin Åsander

SBK SILVER

- Sanne Johansson



Annelie Friberg tog hem många priser! Foto: Rex Paparazzi

ROTTWEILERKLUBBENS STYRELSE 2024

Ordförande Malin Åsander

Vice ordförande Jessica Berglund

Kassör Ann-Louise Rönmark

Sekreterare Anette Gustavsson

Ledamot Veronica Nilsson

Ledamot Vanessa Alfaro

Ledamot Martina Israelsson

Suppleant Linda Borg

Suppleant Mariz Öhman

VALBEREDNING

Karin Morander (sammankallande)

Jörgen Blitxt

Robin Cederquist



Malin Olofsson hade ett fantastiskt 2023! Foto: Rex Paparazzi



Anette Gustavsson hörde också till pristagarna! Foto: Rex Paparazzi



Det imponerande prisbordet! Foto: Rex Paparazzi



Flera välförtjänta priser fanns att hämta för Sanne Johansson. Foto: Rex Paparazzi

ÅRSMÖTESUTSTÄLLNING 3 MARS

Domare på årets årsmötesutställning var Uli Nomis, Danmark. Det var första uppdraget på svensk mark för Uli, som bland annat haft ett prestigefyllt domaruppdrag på International Federation of Rottweilerfriends IFR World Show i Frankrike förra året.

Parallellt med utställningen anordnades även exteriörbeskrivning, detta kan du läsa mer om på nästa uppslag.

Tack till sponsorerna NORDIC Färskfoder, Joppe & Co och Karlshamns-tjejen Zoologiska, samt ett stort tack till utskottet Exteriör och Utställning för väl genomfört arrangemang!

RESULTAT ÅRSMÖTESUTSTÄLLNING

HANAR VALP 4-6

1:a Meningjords Diser Agaton HP

HANAR VALP 6-9

1:a Björkelunds Mercury HP
2:a Falklines Joker
3:a Falklines Jonglör
3:a Falklines Junker

BÄSTA HANVALP

1:a Björkelunds Mercury

TIKAR VALP 4-6

1:a Just Ask Harper O'Shea HP

TIKAR VALP 6-9

1:a Kenzalia's Candle in the wind HP
2:a Hultåskulles Hateful Eight
3:a Hultåskulles IngLOURIOUS Basterds

BÄSTA TIKVALP

1:a Just Ask Harper O'Shea



Tilly Vom Heltofer Forst

HANAR JUNIOR KLASS

1:a Just Ask Celtic O'Shea E, CK
2:a Just Ask Ferris O'Shea E
3:a Björkelunds Tamlin
4:a Just Ask Finbar O'Shea

HANAR UNGHUNDSKLASS

1:a Front Primes Copiad E
2:a Hultåskulles Mister Miami
3:a Elimar's Emilio Agradable
4:a Nitro von Immenstetten

HANAR BRUKSKLASS

1:a Team Extream Gambler E, CK
2:a Nemosen's Django

HANAR ÖPPENKLASS

1:a Zuma's Valentino E
2:a Brönnehills Green Lightning

HANAR CHAMPIONKLASS

1:a Siderotts Atom E, CK
2:a Yanx's Mars E, CK

HANAR VETERANKLASS

1:a Flash Crni Lotos E, CK

BÄSTA HANE

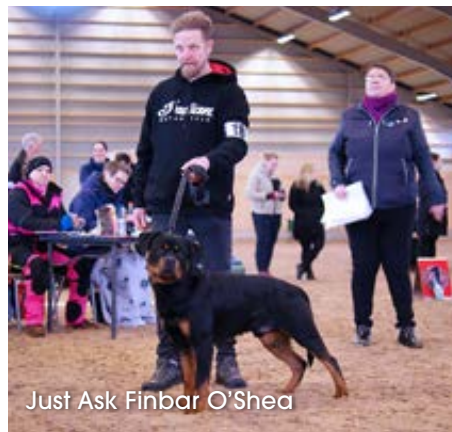
1:a Siderotts Atom
2:a Team Extream Gambler CERT
3:a Flash Crni Lotos
4:a Just Ask Celtic O'Shea

TIKAR JUNIORKLASS

1:a Wicked Game Fendi E, CK
2:a Genuwine Dare to Dazzle E
3:a Siderotts Hexa E
4:a Ginuwine Blaze of Glory

TIKAR UNGHUNDSKLASS

1:a Tilly Vom Heltofer Forst E, CK
2:a Emterborns Fuckin' Perfect
3:a Yanx's Hurricane of Glory
4:a Front Prime Queen-L



Just Ask Finbar O'Shea

TIKAR BRUKSKLASS

1:a Knertebo's Wild Tammy av Texas E, CK
2:a Bebeos Fanny E
3:a Paros Mhonyx-Mhara

TIKAR ÖPPENKLASS

1:a Mc Kia Aina af Vasahill E, CK
2:a Quritur Quid Flo E, CK
3:a Quritur Quid Filidutt E
4:a Mira Von Haus Kelu E

TIKAR CHAMPIONKLASS

1:a Just Ask Khaleesi O'Shea E, CK
2:a Just Ask Karma O'Shea E, CK
3:a Nemosens Alpha E

TIKAR VETERANKLASS

1:a Trust in my eyes Vivi E, CK
2:a Orkanens Coola Chilla E, CK

BÄSTA TIK

1:a Just Ask Khaleesi O'Shea
2:a Just Ask Karma O'Shea
3:a Wicked Game Fendi
4:a Mc Kia Aina af Vasahill
Oplac Knertebo's Wild Tammy av Texas
CERT

BIR VALP Björkelunds Mercury

BIM VALP Just Ask Harper O'Shea

BIR VETERAN Flash Crni Lotos

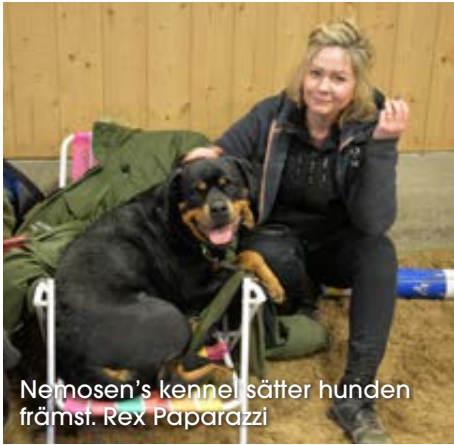
BIM VETERAN Trust In my eyes Vivi

BIR Siderott's Atom

BIM Just Ask Khaleesi O'Shea



BIR Veteran Flash Crni Lotos



Nemosen's kennel sätter hunden främsi. Rex Papparazzi



Rex Papparazzi fångad på bild (vänster)! Foto: Okänd...



Brönnehills Green Lightning Foto: Rex Papparazzi



BIR Siderott's Afom och BIM Just Ask Khaleesi O'Shea

Rex Papparazzi



Team Extreme Gambler



Hultåskulles Mister Miami



Nu vet vi hur viktigt det är att kunna visa tänderna, eller hur!
Foto: Rex Papparazzi



Exteriörbeskrivning samlar värdefull rasdata

Har du någon gång hört talas om exteriörbeskrivning, och tänkt att det nog inte är något för dig? Tänk om! Exteriörbeskrivningen samlar viktig data om våra hundar, för att vi som förening ska kunna sträva vidare mot avelsmålen.

Svenska Rottweilerklubben arbetar i enlighet med Svenska Kennelklubbens avelspolicy och Svenska Brukshundklubbens stadgar för rasklubbar för en fysiskt sund rottweiler med en god mentalitet, en god exteriör och bevarade bruksegenskaper.

BÅDE UPPFÖDARE OCH HUNDÄGARE För att kunna följa rasens utveckling är det mycket viktigt att så många individer som möjligt utvärderas. För

att detta ska vara möjligt så behöver både uppfödare och ägare av rottweiler samarbeta för rasens bästa genom att, bland annat, bara använda friska och funktionella hundar, och bidra till att samla in underlag för utvärdering.

Exempel på sådana underlag är röntgen av höfter (HD) och armbågar (ED), mentalbeskrivning (MH), mentaltest (MT) och exteriörbeskrivningar.

KUNNIGA (RAS)SPECIALISTER

Beskrivningarna utförs av auktoriserade exteriörbeskrivare, som utbildats av exteriördomare i Svenska Brukshundklubben. Utbildningen är omfattande och deltagarna har en gedigen bakgrund och ett stort intresse för anatomi och rasstandard.

Anna Warburg Rexlinger är en av

Rottweilerklubbens exteriörbeskrivare.

– Jag har varit aktiv inom Rottweilerklubben i ungefär 15 år, och jag har nog suttit i nästan alla utskott och kommittéer under den tiden. Jag har även varit med i styrelsen på olika poster, jag är uppfödare av rottweiler och är beskrivare sedan 2016. Rottweiler är verkligen min hjärteras! Jag tycker att allt med rottweiler är roligt, och att det är viktigt att de har en bra och funktionell exteriör. Vissa kanske till exempel undrar vad det spelar för roll hur hundens tassar ser ut? De bär hela hunden, de har en funktion! Och där är faktiskt rottweilern en tacksam ras, eftersom vår standard för hur hunden ska se ut har en koppling till användning i arbete – ja, förutom kanske färg på päls och ögon. Själva konstruktionen beskriver en sund hund.

HUR GÅR EN BESKRIVNING TILL?

Under exteriörbeskrivningar görs en noggrann och detaljerad genomgång av hunden utifrån ett omfattande protokoll med 104 punkter där den mäts på flera olika sätt. Såväl förtjänster som brister och avvikelser från rasstandarderna noteras och redovisas i ett protokoll som är gemensamt för alla brukshundraser.

Att en hund har diskvalificerande exteriöra fel som över- eller underbett, kroksvans eller oönskad pälsstruktur betyder inte att du som ägare ska avstå exteriörbeskrivningen, tvärt om så är även detta värdefull data. För ett godkänt resultat ska hunden dock inte ha några diskvalificerande fel, och exteriört minst motsvara Sufficient – alltså godtagbar – enligt SKKs utställnings- och championatregler.

“Många tänker nog att det här bara gäller “snygga” hundar, men det är en annan skala som bedömer om hunden blir godkänd eller ej.

Tidningen Rottweilern var på plats vid en av exteriörbeskrivningarna under Årsmöteshelgen. Det var Roxhill's Bellman, 3 år fyllda när tidningen går till tryck, och matte Carina Paridon

som anmält sig till beskrivning för Anna. Carina och Bellman ska även försöka få plats på mentaltest under året, med målet att få titeln KORAD.

– Under en beskrivning går jag i detalj igenom hur hunden ser ut, och allt sätts i relation till rasstandarderna. Jag börjar med helheten, sedan huvud, framel, rygg och bakparti, rörelser, bett och tänder. Jag mäter längd, höjd och bröstdjup där standarderna sätter begränsningar gällande storlek, men det handlar också om proportioner. Många tänker nog att det här bara gäller “snygga hundar” men det är en annan skala som bedömer om hunden blir godkänd eller ej. Jag önskar verkligen att så många som möjligt gör en beskrivning, för alla kan vara med! Och även om hunden inte blir godkänd så är det kul att få en beskrivning av sin hund, och avvikelserna är också viktiga att få koll på så att vi som rasklubb får veta om det något vi behöver jobba med.

HUR FÖRBEREDER DU DIN HUND?

För att exteriörbeskrivningen ska bli en trevlig upplevelse för både hund och förare är det viktigt att förbereda hunden på uppgiften, och det gör du genom att träna hantering. Det händer att exteriörbeskrivningar behöver avbrytas, eftersom det blir för svårt för hunden att genomföra beskrivningen, och det tycker Anna är väldigt tråkigt.

– Hantering över lag är viktigt, och kanske extra viktigt för vår ras som är

KORAD?
För att få titeln korad måste hunden dels ha ett godkänt resultat från en exteriörbeskrivning som är gjord när hunden är minst 18 månader, och dels ett godkänt resultat från ett officiellt mentaltest (MT).

stor och kraftfull. Det kan jag inte nog understryka. Behöver vi avbryta så är det oftast i samband med hanteringen, om det blir för jobbigt för hunden. Förbered din hund på att vi kollar tänderna till och med noggrannare än vid utställning, från alla vinklar, och lär den att öppna munnen. Det är få hundar man inte kan träna till att acceptera den nivå av hantering vi gör vid en exteriörbeskrivning, och det är synd att behöva underkänna en hund för att den inte kan hanteras.

– För att exteriörbeskrivas ska hunden kunna bli hanterad, men man behöver verkligen inte vara något utställningsproffs och ställa hunden som i ringen, fortsätter Anna. Ett tips ni kan ta med er är att också träna hunden på att mätas hemma, särskilt längden kan vissa hundar tycka är lite konstigt. Då vill de dra in rumpen och blir väldigt korta. Du behöver såklart inte köpa någon mätsticka, det går bra att öva med till exempel en tumstock. 🐾

NÅGRA KORTA FAKTA

- Unghundsbeskrivning är officiellt. Övriga officiellt.
- Från 12–17 månaders ålder registreras resultatet enbart av SBK.
- Från 18 månaders ålder registreras resultatet av Svenska Kennelklubben i Hunddata.
- Det finns ingen övre åldersgräns.
- Förbered din hund för uppgiften genom att träna på att hantering och visa tänder.

Har du frågor? Kontakta då beskrivare@rottweilerklubben.se



Anna går igenom resultatet av beskrivningen

Mentaltest

*Denna text kommer från Svenska Boxerklubbens tidning Boxerbladet nr 1 2024, och är skriven av Lotta Johansson. Rottweilerklubben tackar för "lånet"!
Fotografierna kommer från Rottweilerklubbens medlemmar.*

Ända sedan begynnelsen är det om-diskuterat och förändrat. Gamla MT 1980-2007, nya MT 2007, inofficiellt MT 2017. Den här artikeln beskriver hur SBK:s projektgrupp för ett nytt MT har resonerat i tillkomsten av MT 2023 och har också svarat på frågor från Boxerklubben om en rad skillnader, vad som är borta från MT 2007 - varför, nya moment - varför, och vad man avser att uppnå med det nya MT:t.

Nu har vi MT 2023 från 1 januari 2023. Under året har 25 boxrar gjort MT, 23 godkända resultat – ett gott resultat i förhållande till populationen och i ligan av bruksraser som gjort MT ligger boxern på en femteplats.

MT, mentaltest är som namnet anger ett test, där man testar hur hunden agerar och hanterar olika situationer, med poäng och godkänt eller inte godkänt resultat. Detta till skillnad från MH som är en beskrivning av hundens agerande och hunden får känd mental status.

Mentaltesten innehåller delar som bland annat samarbete, social självsäkerhet och rädslor. MT får hunden göra från 18 månader upp till fyra års ålder. Med en godkänd exteriörbeskrivning och

godkänt MT får hunden titeln KORAD. MT liksom MH är ett bra avelsverktyg för våra uppfödare och ett redskap för hundägaren, vad är det för individ vi har i kopplet.

KORT HISTORIK

1928 kom de allra första testerna för arméhundar på försök och så småningom togs de över av Hundskolan i Sollefteå. Sedan 1980-talet har vi haft mentaltester för våra brukshundar och MT har förändrats och reviderats i olika omgångar. De allra flesta känner nog bäst till MT 2007 som vi har använt fram till årsskiftet 2022/2023.

MT 2023

Inför varje revidering har MT diskuterats och skulle 2017 revideras. Svenska Brukshundklubben, SBK tog fram ett nytt MT 2017 som fastställdes av kongressen med minimalt antal röster för. Svenska Kennelklubben, SKK, som ytterst beslutar, ansåg att det inte var ordentligt förankrat och bestämde att MT 2007 skulle fortsätta att gälla och en ny revidering skulle ske till 2023. Sedan 2017 har "nya" MT 2017 genomförts på ca 500 hundar, dock inte som officiellt prov.

– I den förra revideringen inför MT 2007 var försvaret och polisen med i arbetet för vi skulle ha ett gemensamt test. Nu blev det aldrig så utan SBK är de enda som använder testet, säger Margaretha Carlsson, projektgruppen för revidering. Den här gången skulle därför fokus ligga på SBK-raserna - vårt eget test. Projektgruppen använde sig av data 2014-2016 och arbetet hade erfarenhet/data från två tester (gamla och nya MT) vilket var en stor fördel och som gjorde det betydligt lättare att hitta en bra nivå.

De egenskaper man tittar på under testet är:

- Socialitet
- Social kamplust
- Jaktkamplust
- Aggression
- Försvarslust
- Temperament
- Nerver
- Minnesbilder
- Drivkraft (Mod)
- Skottfasthet
- Imponer-hotbeteende

VAD ÄR DÅ NYTT I MT 2023?

Många av momenten i MT är desamma, några nya har tillkommit och några är borta. Nytt är leken i början av provet, istället för bitstocken (som inte alltid var ultimatum för våra trubbnosar) används ett halvmeter långt skinn. När hunden ska springa mot testledare och bitstock på ett avstånd av 40 meter är borttagen på grund av skaderisken hos både hund och testledare.

Jagar haren görs på samma sätt som på MH, de gnisslande, rasslande trissorna är borta, till glädje för vår ras som inte alltför sällan stannade vid trissorna. Röret som "haren" försvann in i är borta och istället använder man nu en pall med boll som retning.

Skramlet är detsamma som på MH, ett rör istället för den gamla tvättrumman. Nytt är två aktiviteter, ni vet när vi står stilla i tre minuter, samma som på MH.

– Vissa moment var otydliga för hunden varför vi inte riktigt visste exakt vad det var vi såg, säger Margaretha Carlsson. Uthålligheten till exempel, inte alla hundar uppfattade att haren försvann in i röret, jakten; ljud från trissorna störde momentet så retningen blev inte en ren jakt, samt skramlet; hundarna kunde se trumman röra sig vilket medför att hundar med mycket jakt fick hjälp fram. Leken sker nu med ett kampskinn som många hundar har lättare att gripa.

Socialt samspel, det vi till vardags kallar för socgumman, en person som närmar



sig hunden från 40 meters håll är också förändrad, ingen hatt och cape.

– Det blir tydligare med två beståndsdelar där figuranten växlar mellan lekinvit och dominans, säger Margaretha Carlsson. Aktiviteterna ger oss möjlighet att bedöma hundens förmåga att slappna av när inget händer. Att vi har med det två gånger gör att vi får möjlighet att se hur testet har påverkat hunden, då den andra aktiviteten ligger som sista moment efter skotten.

De stora förändringarna är beräkningen av poäng. När det nya testet MT 2007 infördes så ändrade man helt hur protokoll var uppbyggt och hur man satte de betyg som alstrar poängen. Koefficienterna blev många fler och det skapades

många nya egenskaper; degenkaper. Man gick från att betygsätta 10 enheter till 23 och man ändrade skalan till en intensitetsskala 1-5. Inga minuspoäng kunde delas ut utan skalan byggde helt enkelt på att ju mer desto bättre, max 600 poäng.

MT 2023 är tillbaka med en plus och minusskala, -3 till +3 och en maxpoäng på 300. Genom att ha en sådan skala så kan man tydligare visa att för mycket av något kan vara negativt, medan lagom/mättligt oftast är bäst. Om du går in och läser i rutorna, se QR-kod för nyckeln, för tex kamplusten så ger för stor kamplust lägre betyg än en mer lagom kamplust.

– Sammanfattningsvis kan man säga att valet vi gjorde i projektgruppen var



Tvättrumman från MT 2007. Foto: Rex Paparazzi



Foto: Rex Paparazzi



att återgå till att premiera nerverna, säger Margaretha Carlsson. Idag ser man många begynnande problem med bitglada hundar, som inte kan släppa, låser sig vid bollar och trasor mm. Inget av detta händer troligtvis med grundtrygga hundar. Vi gjorde en slutbedömning med att sätta samman följande degen-skaper under egenskapen nerver:

- Kunna koppla av i passivitet
- Koncentration under press
- Reaktion kontra retning
- Avreaktion
- Rädsla

Det är en viktig upplysning till ägare, uppfödare eller valpköpare om en egenskap som är oerhört viktig för våra hundar och för att vi ska kunna använda våra fullt ut. En hund som har brister i koncentrationen kan ha det av två olika orsaker; antingen en temperamentsfråga eller så är det nerverna som spökar

och hunden orkar inte hålla ihop under press, till exempel under en tävling. Hur du ska träna för att hjälpa hunden beror givetvis på orsaken till koncentrationsbristen.

Kryssen i nyckeln för delegenskapen ger inte ett facit för vilket betyg som ska sättas, utan är vägledande för domarna. Delegenskapen ger förutom stöd för betyget i huvudegenskapen också en bra redovisning och information om de olika delar i egenskapen som samverkat för betyget och skapar möjligheter för olika former av uppföljningsarbeten. Under ett mentaltest så för domarna anteckningar över de olika momenten genom hela banan. Allt hunden gör i banan är information till domarna och som sedan förs ner i protokollet. Socialiteten noteras under hela testet likväl som temperament, nerver, drivkraft mm. Det är en av skillnaderna från MH där man vid varje moment direkt fyller i protokollet.

Betyget i huvudegenskapen multipliceras med koefficienten och förs ut i kolumnen. Hunden får alltså pluspoäng

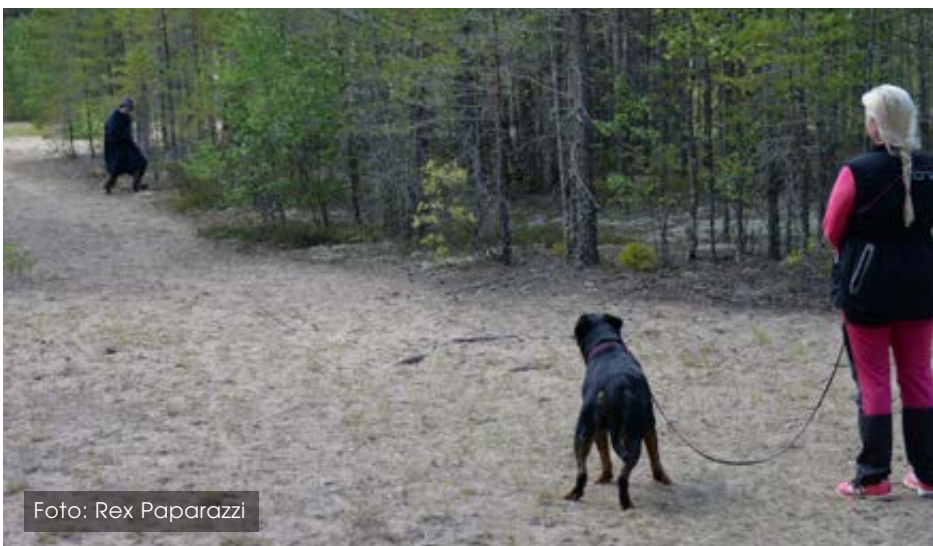


Foto: Rex Papparazzi

HISTORIK MT

Tanken på ett mentaltest för hund uppkom redan på 40-talet vid Försvarets Hundskola i Sollefteå, där det fanns ett behov av att kunna avgöra vilka hundar som var bäst lämpade för olika arbetsuppgifter. Testet var utformat som ett funktionsprov där man testade om hunden passade till en viss arbetsuppgift. Grunden till mentala tester för hundar i Sverige kommer från testning av arméhundar som därefter togs över av Hundskolan i Sollefteå.

KORT HISTORIK I PUNKTFORM:

- 1928-1936 försöksverksamhet med arméhundar
- 1947-1953 försök med olika typer av tester
- 1954 inofficiellt L-test vid Hundskolan (HU)
- 1960-talet antas L-testet av SKK/SBK
- 1965 förstatligas polisen
- Polisens L-test användes 1954-1996

Svenska Brukshundklubben tog över ansvaret för mentaltester troligen 1970. Staffan Thorman och Staffan Nordin, SBK, arbetar nu med historiken och ser i SBK:s verksamhetsberättelser att det genomfördes korningar redan 1970. Första kursen för korningdomare inom SBK var 1971. 1973 noteras officiella korningar inom SBK:s verksamhet.

HISTORIK ÖVER VILKA TESTER SOM VI HAR HAFT INOM SBK:

- 1970 ca till 1980 Korning
- Gamla MT 1980-2007
- Nya MT mellan 2007-2022
- Nya/gamla MT samt ett nytt MT från 2017
- Nuvarande MT som började gälla 1 januari 2023



Anvisningar



Nyckel

där dess huvudegenskaper ansetts vara en tillgång för hunden och den får minuspoäng om en egenskap saknas eller anses vara belastande/negativ för hunden.

– Det finns många fördelar med att få vetskap om en hunds positiva eller mindre bra egenskaper och det är få hundar som inte har någon brist, säger Margaretha Carlsson. Det finns en vägledning att titta på under för de olika egenskaperna, om vad som är bra eller mindre bra. Kunskap om din hunds mentala egenskaper kan delvis påverka hur man fortsätter att utveckla/träna sin hund och kan ge vägledning för uppfödare i deras fortsatta avel mm.

Precis som i tidigare MT är vissa egenskaper diskvalificerande, etta eller tvåa på skott och att hunden inte går att hantera. Och då blir inte hunden godkänd, oavsett hur många poäng den har i övrigt. Godkänt mentaltest är plus 100 poäng.

Under åren har MT diskuterats och SBK anser att arbetet har varit väl förankrat inom SBK. Dels via redovisningar på ett flertal konferenser med rasklubbar, domarkonferenser, dels genom flertalet utskick i organisationen. Det har utförts fälttester där rasklubbar och domare fått inbjudan att delta. Rasklubbar har fått erbjudande om egna möten med pro-

jektgruppen, vilket några tog vara på enligt SBK.

Till sist ett tips för dig som är nyfiken - antingen anmäler du dig själv och din hund till ett MT. Eller så kan du åka till ett MT och gå med som publik. Man har möjlighet att själv följa och lyssna på domarnas genomgång av protokollet. Om inte annat - gör det för din och din boxers skull. Hoppsan - gjorde du så vid overallen? Visste jag väl att hon skulle skälla på gubben. Det är intressant att få veta vad det är du har i snöret.

För att inte tala om att det är ROLIGT att göra MT - en spännande dag tillsammans med din boxer (och rottweiler!).

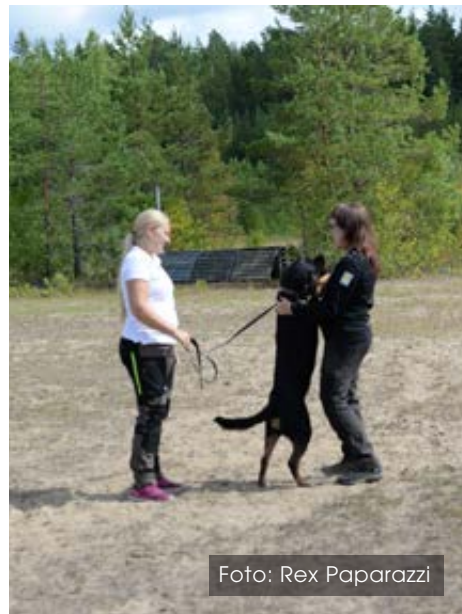
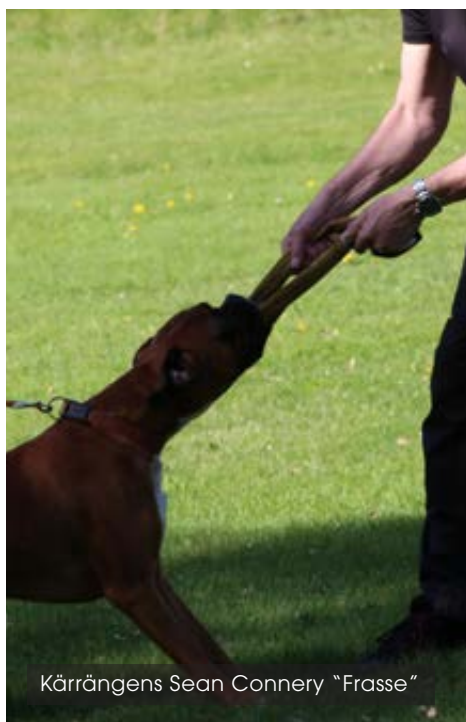


Foto: Rex Papparazzi



Foto: Rex Papparazzi



Kärrängens Sean Connery "Frasse"

SPELAR INGEN ROLL OM DET ÄR MT 2007 ELLER 2023

Elisabet Andersson, Kärrängens Boxerkennel, var med när tre av hennes boxrar gjorde nya MT:t, bland de första som genomfördes under våren 2023.

- Jag tycker nog att det är ganska stor skillnad, leken i början med bitskinn istället för bitstock och lastpallen när de ska jobba i 90 sekunder för att komma åt bollen. Och socgumman som växlar mellan lekinvit och dominans. Men det spelar ingen större roll, våra boxrar klarar MT 2023 lika bra som MT 2007 säger Elisabet.

- De som aldrig har lekt eller kampat kommer inte att göra det nu heller, det märks så tydligt vilka som har nyfikenheten och modet. Och det hänger

mycket på hundägaren, har de lekt och kampat med sin hund så gör den det på ett MT också.

Likaså med pallen och med socgumman tycker Elisabet.

- Är hundarna nyfikna och intresserade så är dom det, oavsett om det är en boll eller den tidigare haren. Och är de nyfikna och modiga på en människa som studsar fram emot dem så visar de det intresset och nyfikenheten.

Däremot är Elisabet fundersam över poängbedömningen.

- Socialitet borde ha lika hög koeficient som nerver, drivkraft och mod. De egenskaperna hänger ihop och borde vara lika viktiga. 🐾

SPÅRDAG I UMEÅ 8 JUNI KL 10-14

LÄS MER PÅ [BIT.LY/SPÅR-UMEÅ](https://bit.ly/spar-umea)



SAVE THE DATE!

IGP-KALENDERN 2024

8 sep BH, BLS/IGP Alvesta

2 nov BH, BLS/IGP Nossebro

10 nov BH, BLS/IGP Svedala

JAGAR DU KVALPÖÄNG TILL IFR VM I HÖST?

Kvaltiden är förlängd till sista juni, så ge inte upp än! För mer info, se kvalreglerna för FH och IGP på hemsidan.



KLUBBKALENDER

JUNI

- 2 IGP, Stockholm
- Utgivning Rottweilern 2 2024
- 8 Spårdag, Umeå
- 9 BH, BLS/IGP+ Rasmästerskap, Svedala
- 22 Exteriörbeskrivning
- 29-30 SSU

JULI

- 13-20 Läger, Kosta
- 17 Medlemsmöte, Kosta
- 18 Appellspår och sök, Kosta
- 18 Startklass lydnad, Kosta
- 20-21 Rasmästerskap patrull, Kosta
- 27 Fönestjärnan, Fönebasen

AUGUSTI

- 6 Materialstopp Rottweilern nr3 2024
- 31 Rasmästerskap Lydnad, Värmdö

SEPTEMBER

- 1 Rasmästerskap rallylydnad, Värmdö
- 6 Utgivning Rottweilern 3 2024
- 8 BH, BLS/IGP, Alvesta

OKTOBER

- 11 Materialstopp Rottweilern nr4 2024

NOVEMBER

- 2 BH, BLS/IGP, Nossebro
- 10 BH, BLS/IGP, Svedala
- 11 Föreläsning Allergier Kerstin Bergvall, Digitalt

DEC

- Utgivning Rottweilern 4 2024



FÖNELÄGRET 2024

28 JULI- 4 AUGUSTI

Fönebasen, Ljusdal

Anmälan öppnar 1 Maj.

Betalning sker till **BG: 559-2324** senast 30/6,

Anmälan görs via mail:

fonelagret@rottweilerklubben-vnlo.se

Skriv: Namn, adress, mail, ankomst och avresedatum,

vilka måltider ni vill boka samt stk till ev. T-shirt.

Lägret bjuder på välkomstmiddag söndagkväll!

PRISER:

300kr/natt/bädd basen fom söndag

(Ni som önskar komma på lördagen ordnar vi

rum på Motell i Ljusdal 300 kr/natt)

300 kr/elplats/dygn

Utan elplats GRATIS!

800 kr/lägeravgift HEL// 400 kr lägeravgift HALV

50 kr Frukost

100 kr Lunch

100 kr middag

Alla måltider måste förbokas!

Läger T-shirt 195 kr

Inbjudan till OFFICIELL utställning för rottweiler

FÖNESTJÄRNAN

Datum: 20240727

Plats: Ljusdals BK

Domare: Paul D. Viehoff, ADRK Tyskland

Klasser / Avgifter

Valpar 4-9 månader: 310 skr

Vuxna 9 mån - 8 år: 410 skr

Veteraner 8 år-: 310 skr

Anmälan via SKK Internet anmälan.

Fler aktiviteter kommer att ske under dagen!

Startklass Lydnads

Tävling

Exteriörbeskrivning

VÄLKOMNA!

Arrangör: Västernorrlands Lokalområde, Svenska Rottweilerklubben
Med reservation för domarändring.

ROTTWEILERKLUBBENS MEDLEMSMÖTE

När? Onsdag 17 juli 2024

Var? På Kosta Skjutfält kl 19:00

Dagordningen publiceras på rottweilerklubben.se, på Facebook och finns att läsa på plats.

Frågor skickas till:
sekr@rottweilerklubben.se

Välkomna!



Läger på Kosta Skjutfält 13-20 juli 2024

Hör du till gänget som åker varje år, eller funderar du på att kanske prova lägerlivet för första gången? Här kan du läsa mer om vad sommarens läger på Kosta kommer erbjuda!

Vi tränar och umgås med härliga hundmänniskor! Alla som tränar med hund ska vara medlemmar i Rottweilerklubben oavsett vilken hundras man har, övriga familjemedlemmar som är med på lägret behöver inte vara medlemmar, däremot behöver vi ha namn och personnummer på alla som är med på lägret.

Alla som är med betalar en lägeravgift som går till hyran av skjutfältet och alla faciliteter. Man kan välja att vara i en träningsgrupp med gruppledare eller att gå en kurs för instruktör.

TRÄNINGSGRUPP UTAN INSTRUKTÖR

I spår- eller sökgrupper är man ett gäng som hjälper varandra med träningen i skogen under dagen. Vi blandar erfarna hundförare med oerfarna hundförare. De som varit med på lägret tidigare introducerar de som är nya. Att ingå i en av dessa grupper kostar ingenting extra. Gruppledaren är ingen instruktör utan håller bara ihop gruppen och har koll på vilket område gruppen ska vara på samt håller kontakt med lägerkommittén under veckan. Varje

grupp tilldelas ett område i skogen och under veckan roterar man så man får ny mark varje dag.

Varje träningsgrupp har en dag där man hjälper till med städning, aktiviteter och markan där vi träffas på kvällarna. Lägret bygger på att alla hjälps åt.

Spår: Grupperna är indelade med 5-8 ekipage inklusive en gruppledare, gruppledaren fungerar inte som instruktör utan som en länk mellan lägerkommittén och deltagaren. Man lägger själva upp hur dagarna ska se ut i gruppen, men vanligast är att man spårar på förmiddagarna.

Sök: Grupperna är indelade med 5-8 ekipage inklusive en gruppledare, gruppledaren fungerar inte som instruktör utan som en länk mellan lägerkommittén och deltagaren. Man lägger själva upp hur dagarna ska se ut i gruppen, men vanligast är att man kör sök på förmiddagarna.

Försvarsmakt Patrull: I denna grupp ska din hund vara certad eller under utbildning till försvarsmakthund. Här hjälps ni åt att göra upplägget.

KURSER FÖR INSTRUKTÖR



Patrullhundskurs för instruktörerna Anette Gustavsson & Malin Åsander.

Kursen riktar sig till dig som är nyfiken på patrullhund (både bruks och inom det gröna). Eller du kanske redan tävlar/har hund i tjänst och vill få en nystart med nya tankar, idéer och inspiration? Då är detta kursen för dig!

Vi kommer att varva praktik och teori. Lite av kursens innehåll:

- Motivation för hunden
- Figurantintresse
- Hur läser jag en patrullstig taktiskt?
- Hur läser jag min hunds markeringar?
- Vad är en markering?
- Hur ser regelverket ut (bruks) ...och mycket annat!

Vi tränar in allt med hjälp av lek och vi är alltid snälla med våra hundar.

Anette tävlat patrull i elitklass och har haft en utbildad tjänstehund, tävlar också lydnad, IGP och spår. Malin har haft ett flertal tjänstehundar och är aktiv inom hemvärnet och deltagit på flertal FMM samt tävlar spår och patrull inom SBK.

Kursen är sön-tis sedan fortsätter gruppen tillsammans veckan ut utan instruktör.



Spår/brukslydnadkurs för instruktörerna Patrik Ohlsson & Titti Sjögren.

En kurs på fyra dagar med både spår & brukslydnad i kombination. Gruppen delas in i två halvkor där ena gänget kör spår halva tiden & andra gänget kör brukslydnad sedan byter man & gör tvärtom. En kurs för alla som tycker det är/vore roligt att tävla inom bruksgrenen spår/lydnad.

Kursdagar sön-ons sedan fortsätter gruppen tillsammans veckan ut utan instruktörer. Pris 3000 kr 8 deltagare.



Brukslydnadskurs för instruktör Madde Daleo.

Hon är en mycket engagerad & otroligt skicklig instruktör & hundtränare på hög nivå med över 30 års erfarenhet. Madde tävlar på nationell & internationell nivå med topp-placeringar på både SM och VM.

En kurs på tre dagar i tävlingslydnad/brukslydnad där Madde ger er de rätta verktygen för att få till detaljerna till en riktigt fin lydnad innan

ni ska ut på tävling. Träningen är individanpassad efter de behov varje ekipage har. Kursen är för er som vill tävla i lydnad eller i bruksgrenarna. Kursdagar mån-ons sedan fortsätter gruppen tillsammans veckan ut utan instruktör. Pris 3700 kr 8 deltagare



Brukslydnadskurs för instruktör Pia Eklund.

Pia har en mångårig historia av att träna och tävla med rottweiler inom lydnad, spår, sök samt som tjänstehund inom patrull och räddning. I dag har hon en vuxen malinois som tidigare tävlat i monidoring men tävlas nu i elitspår och en border collie valp som planeras gå i samma fotspår.

Sedan 2018 arbetar Pia civilt som dressör på Försvarens hundsport, främst med inriktning preparatsökande hundar. Privat är hon i mån av tid instruktör i lite olika sammanhang.

Pias vägledande ord i hundträning bygger på samspel, kommunikation, tillit och inte minst känslomässig närvaro. När allt detta gifter sig, då är det magiskt att träna hund. Kursdagar sön-tis. Pris 3500 kr 6 deltagare.



Specialsökkurs för instruktör Stellan Carlsson.

Specialsök är en provform inom SBK. I år erbjuder vi två halvdagarskurser, en nybörjarkurs på förmiddagen och

en fortsättningskurs på eftermiddagen.

Under nybörjarkursen lär vi in doft, pratar om sökmetodik och efter kursavslut ska kursdeltagaren ha kunskaper att jobba vidare hemma med sin hund.

Fortsättningskursen i specialsök riktar sig till dig som har början till markering eller färdig markering på din hund. Under kursen tränar vi markeringar på djupa- och höga legor, vi pratar om doftbild samt systematik och taktik. Det kommer även vara en viss miljöträning

Stellan Carlsson är domare i specialsök, mentalbeskrivare, instruktör i specialsök mm, ett välkänt namn i Skåne och även en uppskattad instruktör i specialsök på Helsingborgs brukshundklubb. Stellan har ett förflutet inom räddningshundvärlden och har utbildat två räddningshundar. Med sin Flatcoated retriever Jumbo tävlade Stellan VM i IPO-r.

Kursdagarna är sön-tis, sedan fortsätter gruppen tillsammans veckan ut utan instruktör. Pris per kurs: 1 200 kr. 8 deltagare/kurs.

Under onsdagen kommer det att arrangeras prov i SBK specialsök klass I & klass II. Du kan anmäla dig & din hund till provet. Anmälningsavgiften är 450 kr för klass I och 500 kr för klass II. Info om hur du anmäler dig kommer på Facebooksidan – SBK specialsök & Rottweilerläger.



Grundkurs sök för Karin Morander.

Karin är SBK instruktör i allmänlydnad & valp, specialsöks & rallylydnadsinstruktör samt Bästa starten-instruktör. I denna kurs får ni lära er grunderna i personsök. Hundarna lär

sig hitta personer som är gömda (har gått vilse) i skogen, dom jobbar i vind med nosarbete.

Hunden bör kunna vara lös i skogen under sökarbete. Vi kommer att agera figurant åt varandra. Lite teori blandas med mycket skogsarbete. Grunden för sök 3 halvdagar. Kursen är sön-tis, pris 1200 kr, 6 deltagare.



Sökgrupp för Peter Lundgren.

Inläring av sök och sökträning från den nivå ekipaget befinner sig på Peter har tävlat i bruks och lydnad sedan 1979, 6 lydnadschampionat, 1 sökchampionat. 1 spårchampionat 10 lydnads SM.

Kursen är sön-tis. Pris 1500 kr, 6 deltagare.



Träningsgrupp allmänlydnad för Patrik Haak.

Här tränar vi på att läsa och förstå våra hundar samt få hundarna att fungera i vardagen. Patrik är utbildad inom SBK och är allmänlydnadsinstruktör, specialsöksinstruktör, figurant inom SBK:s mentaltest och utbildad problemhundsinstruktör av Jan Gyllensten. Det är framförallt

intresset att hjälpa människor läsa sin hund och få till ett bra samarbete mellan hund och förare som driver Patrik. Hundarna berikar livet enormt mycket, man lär sig något nytt om hundar varje dag.

Kursen är sön-tis. Pris 2 100 kr, 8 deltagare.

ÖVRIGA AKTIVITETER

Om kvällarna erbjuder vi lite olika aktiviteter som tex. föreläsningar, musikquizz, femkamp, fiskdamm, medlemsmöte med mera.

Markan är platsen vi samlas på kvällarna och den är öppen varje kväll från klockan 19.00. Här umgås vi och utbyter erfarenheter och tankar om hundträning. Vi har även en BBQ afton med fantastiskt god mat, grillat med mängder av smarriga tillbehör.

Under veckan arrangeras tävlingar i startklass lydnad, spår och sök appell samt rasmästerskap i patrull. Fantastisk roliga och trevliga tävlingar blir de. Anmälan via SBK tävling.

Vi har även en patrullhundtävling som är öppen för alla oavsett om man har en certad patrullhund, en hund under utbildning eller om man bara är nyfiken på vad en patrullhund är.

Tävlingen går ut på att lösa olika uppgifter och klurigheter i terrängen eller på lägerområdet under några timmar. De tävlande delas in i lag och inom laget hjälps man åt att lösa uppgifterna. Vi utlovar många skrattsalvor och tokerier under denna halvdag!

ETT LÄGER FÖR ALLA!

Södra lägret är till för alla med hund, oavsett ras och ambitioner. Vi träffas under denna vecka för att umgås och väcka intresse för aktiviteter med hund som passar just dig och din pälskling bäst.

Du bestämmer själv vilket paket du önskar vad gäller grupp, kurs, matpaket, boende, hel eller halv vecka. Vår ambition är att alla ska ha råd att vara med. Det finns möjlighet att välja budgetvariant upp till extra allt. Du kan välja att vara med på lägret i en

spår eller sökgrupp och endast betala lägeravgiften eller plussa på boende, matpaket och gå en kurs för någon av våra fantastiska instruktörer.

De boendeformer som finns är:

- Rum med våningssäng i huslänga med duschar och toaletter i korridoren. Pris 1900:-/hel vecka, 950:-/halv vecka.
- Campingplats för husvagn, husbil eller tält. På campingen finns campingkök med kyl & spis/ugn, och i sanitetslängorna finns diskbänk, dusch och toalett samt latrintömning. Pris 1900:-/vecka, 950:-/halv vecka
- En grovlektionssal för ett enklare boende, här får man ta med egen madrass/tältsäng. Här kan flera bo om man känner varandra och hundarna går ihop med varandra. Pris 950:-/hel vecka, 475:-/halv vecka
- Tält 950:-/hel vecka, 475:-/halv vecka
- Inne i Kosta finns två campingplatser & en stugby om det skulle bli fullbokat inne på lägerområdet.

Lägeravgift:

- 800:-/vuxen person
- 400:-/ familjemedlem utan hund

Matalternativ:

- Frukostpaket 450:-/vecka
- 225:-/halv vecka
- Lunchpaket 750:-/hel vecka,
- Lunchpaket 375:-/halv vecka
- Middagspaket 750:-/hel vecka
- Middagspaket 375:-/halv vecka
- BBQ-fest vuxen 295:-,
- BBQ-fest barn över 15 år 170:-

Det finns ett campingkök där man kan laga sin egen mat. Med reservation för prisändringar.

Varmt välkomna till årets läger, anmäl dig på www.rottwelnerlager.se

HEJ FRÅN AVEL & HÄLSA!

Vi jobbar fortsatt med att ta fram en handhundlista för hemsidan, vi ser också över organisationen i utskottet, planerar för höstens digitala föreläsning med Kjerstin Bergvall (allergier) mer info om allt detta finner ni via Facebook och/eller hemsidan.

Ha en fantastisk vår hälsar

Frida & Anette



Rasmästerskap i bruks 2023



Text: Natalie Larsson Matei, foto: Joakim Östlind



I september 2023 gick rasmästerskapet i bruks av stapeln på Göteborg – Mölndals Brukshundklubb. Med rekordmånga anmälningar, upp mot ett femtiotal, stod GMBK redo att ta emot alla tävlingsekipage.

Redan på torsdagen den 14 september började husvagnarna rulla in på klubben, laddade för en fullspäckad tävlingshelg. Det blev en otroligt lyckad tävlingshelg med 13 godkända

ekipage, 8 uppflyttningar och cert-poäng. Hela två certifikat delades ut; till rasmästare i sök Krister Wall med Lyckovinstens Jättefina, och rasmästare i spår Carina Karlsson med Stora Djupedals Himla Hallå.

Lördagen startade starkt med spår på flera olika ställen runt om Göteborg, och sökret som hölls i samarbete med Marks Brukshundklubb. Under Lördagskvällen hölls en bankett i en fullsatt klubbstuga. Söndagen var fullspäckad

med lydnad och uppletande, för att sedan avsluta med prisutdelning.

LÅNG PLANERING

Rasmästerskapet i bruks har vi planerat i över ett års tid det ligger hundratals timmar och tankeverksamhet bakom denna tävlingshelg. Vi visste precis hur vi ville arrangera och vad vi ville skapa för stämning. Det har rekats oändligt många spår, skapats uppletandeföremål som varje ekipage fick med sig hem. Vi fick otroligt fina



spårapparater sponsrade ifrån LG Apporter. Det var ett fullproppat prisbord med otroligt fina priser ifrån alla våra sponsorer.

Tack till alla som hjälpte till att göra detta rasmästerskap möjligt, tack till alla tävlingsekipage som deltog och skapade en fantastisk stämning!

EN HÄLSNING FRÅN RASMÄSTAREN

Några ord ifrån Rasmästare i spår som även kammade hem ett Certifikat Carina Karlsson och Stora Djupedals Himla Hallå:

Det gick trots allt hela vägen för mig och lilla Lå.

Ja, det var en fantastisk helg! Ett underbart arrangemang, perfekt väder och så många fina vänner, bekanta och obekanta att lära känna att det stundtals var väldigt skönt med "eget" rum att koppla av i för en något introvert person som jag.

Hallå och jag är orutinerade som tävlingsekipage. Han är 4 år och hade innan RSM bara gjort fem starter. Vi har fortfarande mycket kvar att lära av varandra.

Det var en fin känsla att gå ifrån prisutdelningen och få med sig den fina vandringspokalen. Den är fylld av underbara människor och fantastiska hundar och jag är alldeles rörd av att jag och Hallå får vara en av dem.

Så stort tack till GMBK och alla berörda för en fantastisk helg men den varmaste tack går ändå till "den finaste killen i stan" mitt lilla Lå som gjorde det möjligt för mig att uppleva det här.

Hälsningar,

Carina Karlsson





SÖKES: ARRANGÖR RASMÄSTERSKAP 2024

Vill/kan din lokalklubb arrangera något av våra RM?

Utskottsgruppen Bruks söker arrangör till våra Rasmästerskap spår & sök 2024!

Har just din lokalklubb möjlighet att arrangera både spår och sök eller något av dem?

Eller vill ni veta mer om vad det innebär?

Hör i så fall av er till oss så snart som möjligt,
tavling@rottweilerklubben.se

Klasser: Appell-Elit

**Tveka inte att höra av er till
tavling@rottweilerklubben.se**



www.rottweilerklubben.se

RAS SM I PATRULL 20-21 JULI

Rasmästerskap i patrull 2024 på Kosta Skjutfält
Lägre-elit



Läs mer på
rottweilerlager.se/anm-lan-program/rasm-sterskap-i-patrull

Mål: Patrullhund *del 2*

I nummer 3 2023 kunde ni läsa om Sandra, som tillsammans med sin Roy fått grönt ljus att påbörja utbildningen till hundförare inom Hemvärnet. Vi tar en titt hur det går för dem!

På uppdrag av Försvarsmakten utbildar Svenska Brukshundklubben hundförare och hundar som placeras i Hemvärnets olika förband. Sandra Palmér i Forserum, Småland, är en av alla frivilliga som gör sig redo att skydda, bevaka och stötta samhället vid kris.

När tidningen Rottweilern tar kontakt med Sandra igen för en lägesuppdatering, så sitter hon och Roy i bilen på väg hem från ett kurstillfälle. Det har varit en blåsig dag i Småland, vilket både har fällt träd över vägarna och gjort dagens träning extra utmanande.

– På grund av några olika orsaker så startade kursen lite senare än planerat, vi har hunnit med fem tillfällen nu. Vi blev totalt fem ekipage i den här utbildningsomgången, och fyra av hundarna är rottweilers – hanar allihopa. Jag är överraskad över hur duktiga Roy och hans kurskamrater är! Och det är så roligt att vi hittat något som Roy verkligen älskar. Jag kallar det för vår söndagsskola, och redan lördag kväll lägger han sig redo bredvid ryggsäcken för att inte riskera att bli bortglömd, berättar Sandra.

FOKUS PÅ RELATIONSBYGGANDE

Hittills har gruppen hunnit prova på lite olika delar som spår, patrullering, vindupptag och arbetat med funktionslydnaden. Men det mesta har handlat om lära känna varandra.

– Vi har verkligen lagt stort fokus på relationerna. Mellan hundarna, mellan oss människor, och såklart mellan mig och Roy. Jag har förstått att om inte vår relation är riktigt stark, så kommer vi inte att klara det här. Roy har just fyllt

två år och varit i en stökig tonårperiod, det har varit oerhört värdefullt för mig att ha den här gruppen att vända mig till, och särskilt vår instruktör Ann-Cristin Holm med sin långa erfarenhet, sin kärlek till hundarna och sin förmåga att se varje individ.

NYA INSIKTER OCH LÄRDOMAR

Sandra har fått tillfälle att rannsaka sig själv som förare, och använder de två timmarna hem efter varje träff till att analysera alla insikter hon fått med sig.

– Det har varit så mycket att ta in för mig. Jag har insett att jag varit en hemsk “nej-sägare”! Men varje nej från mig är ett tecken på att jag brustit som förare. Att jag har varit otydlig med vad jag förväntar mig, inte kunnat läsa situationen eller erbjudit bättre alternativ.

Sandra och hennes medstudenter har också noterat att fördomar florerar kring vad patrullering är, och vad en patrullhund gör.

– Många verkar ha förutfattade meningar om att en patrullhund ska vara farlig. Vårt jobb är inte att ingripa, utan att jag på Roys markering ska ge signal till mitt gruppbefäl via handtecken, alltså att peka på min näsa eller mina öron. Därefter är det befälet som tar beslut. Roy är inte där för att oskadliggöra fiender, han letar roliga figuranter!

VAD HÄNDER HÄRNÄST?

Sandras och Roys utbildning kommer nu att fortgå, med sikte mot avslutande



behörighetsprov.

– Jag är redan nervös inför behörighetsprovet, det är så mycket vi ska kunna! Och både jag och Roy kommer komma sakna den här utbildningen när den är klar. Men faktum är att jag ju redan är soldat inom Hemvärnet. Jag kan bli inkallad utan hund om något skulle ske kopplat till omvärlden, innan vi är färdigutbildade. Jag försöker ta en sak i taget, och just nu har vi en personligt hemläxa att träna in en särskild vissling som betyder “hit”, genom att verkligen belöna upp den signalen, den ska tränga igenom allt!

Hur ska det gå för Sandra och Roy vid behörighetsprovet? Det kan du läsa mer om i ett senare nummer av Rottweilern! 🐾

STYRELSEN INFORMERAR

Hej!

Jag heter Malin Åsander och är nyvald ordförande i vår fina förening – tack för förtroendet! Jag ser verkligen fram emot att tillsammans med övriga i styrelsen och alla utskottsmedlemmar hugga tag i ett nytt, härligt verksamhetsår!

Jag bad ChatGPT ge sin tolkning av meningen “tillsammans i en förening”. Svaret var klockrent:

“ Att vara en del av en förening kan vara fantastiskt! Det ger en känsla av gemenskap och samarbete för att uppnå gemensamma mål.

Precis så är det! Det är vi medlemmar som ÄR föreningen. Var delaktiga, var snälla med varandra, kom med förslag, feedback, frågor, genomför aktiviteter eller önska. Tillsammans för vi föreningen framåt, och hjälps vi åt så går det både lättare och är roligare.

Våren är i antågande och hundaktiviteterna ökar, jag ser fram emot att träffa just dig på någon av klubbens och lokal-/aktivitetsområdenas alla fantastiska arrangemang under året!

Hälsningar,

Malin

ROTTWEILERKLUBBENS STYRELSE 2024

Styrelsen har haft sitt första fysiska möte där fokus låg på vår vision “Den arbetande rottweilern med god hälsa, mentalitet och korrekt exteriör” och temat “tillsammans - skapar vi gemenskap”. Utifrån dessa ledord jobbar vi nu vidare tillsammans med våra utskott och våra uppfödare för att göra vår rasklubb till en gemenskap för alla.

Följ vårt arbete genom våra protokoll på hemsidan, via vår fantastiska medlemstidning samt via våra digitala kanaler.



ORDFÖRANDE
Nyval 1 år
Malin Åsander



V. ORDFÖRANDE
Kvarstår 1 år
Jessica Berglund



KASSÖR
Kvarstår 1 år
Ann-Louise Rönmark



SEKRETERARE
Nyval 2 år
Anette Gustavsson



LEDAMOT
Fyllnadsval 1 år
Vanessa Alfaro



LEDAMOT
Omval 2 år
Veronica Nilsson



LEDAMOT
Nyval 2 år
Martina Israelsson



SUPPLEANT
Nyval 2 år
Mariz Öhman

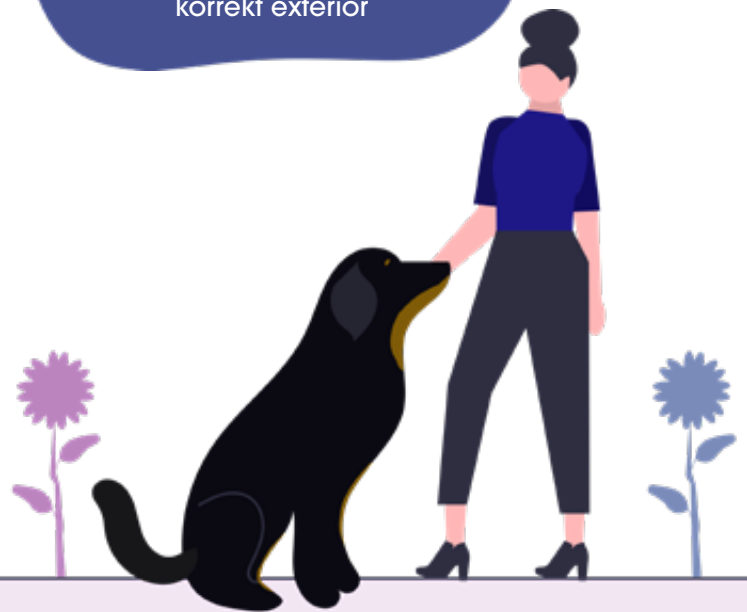


Foto: Lisa Stenberg

SUPPLEANT
Kvarstår 1 år
Linda Borg

Rottweilerklubbens vision:

Den arbetande rottweilern
med god hälsa, mentalitet och
korrekt exteriör



Läsartävling!

Skicka in bilder och en beskrivning av just din **arbetande rottweiler** till:
tidningen@rottweilerklubben.se

Genom att skicka in ditt bidrag så godkänner du också publicering i tidningen Rottweilern och på sociala medier. Rottweilerklubbens styrelse utser en vinnare som presenteras i nästa nummer, och som får ett litet pris hemskickat.

För att vara med och tävla ska du skicka in ditt bidrag senast den 30 juli!



Rottweilern – en riktig allroundhund!

*Rottweilern – en tävlingshund eller en sällskapshund? Nej, en riktig allroundhund!
I den här krönikan delar Annelie Friberg sina tankar efter många år med rasen.
Först ut en beskrivning av rottweilern från brukshundklubben.se!*

HISTORIK

Rottweiler räknas till en av de äldsta hundraserna. Ursprunget går tillbaka till romartiden då den användes som vakt- och boskapshund. Hundarna följde de romerska legionerna över Alperna som beskyddare och boskaps-hund.

Vid staden Rottweil träffade hundarna på inhemska hundar och en uppblandning skedde. Rottweilerns huvuduppgift blev nu att driva och vakta kreaturshjordar och att försvara ägaren och dennes egendom. Rasen fick sitt namn "Rottweiler Metzgerhund" efter staden Rottweil och Metzger, som betyder slaktare. Slaktarna föd-

de upp rasen utifrån dess bruks-egenskaper och ändamålsenlighet, och med tiden utvecklades den till en utmärkt vakt- och boskapshund.

När man i början av 1900-talet sökte lämpliga polishundar prövades även rottweilern, och den visade sig snabbt vara väl lämpad för arbetet och godkändes som polishund 1910.

ANVÄNDNINGSSOMRÅDE

Rottweilern en uppskattad bruks-, tjänste- och sällskapshund som passar för ett aktivt liv med familjen. Rasen har framgångar inom flera bruksgre-nar, och många rottweilers har genom åren även blivit försvarsmaktshundar.

Rottweilern passar en aktiv hundägare som vill ha en robust och modig kompis.

Det är inte en ras för alla, men i rätt händer är de underbara hundar med ett stort hjärta.

EGENSKAPER/MENTALITET

Rottweilern är till sin grundläggande natur vänlig och godmodig. Den ska vara barnvänlig, tillgiven, följsam, lydig, modig och arbetsvillig. Rasen ger ett rustikt intryck och dess uppträdande är självsäkert, nervfast och oförskräckt. Den reagerar med stor uppmärksamhet på omgivningen och har en hel del vaktinstinkt.

Efter att ni läst beskrivningen av rasen – och nu pratar vi generellt och inte individ – vilket hem passar då en rottweiler in i? Jag skulle säga alla hem så länge man fostrar sin hund och aktiverar den utefter dennes behov. Många tycker säkert anorlunda och det är helt okej.

MINA FÖRSTA ROTTISAR

Både min första och andra rottweiler var rena sällskapshundar och jag hade aldrig satt min fot på en brukshundklubb. Som jag nämnde i föregående nummer var min mormor hunduppfödare. Min mamma blev däremot i vuxen ålder astmaallergiker bland annat mot pälsdjur på grund av en dubbelsidig mykoplasma lunginflammation, så hund i hemmet var till min stora sorg inte möjligt.

Jag var däremot fast besluten om att skaffa min första rottweiler så 2003, när jag var 17 år gammal, flyttade jag hemifrån och min dröm gick i uppfyllelse. Min mamma fick dock gå i god för mig till uppfödaren och lova att finnas vid min sida då jag var så ung. Erfarenhet av hundar hade jag ju då jag under 9 år gått ut med grannens hund.

Nemo, som han hette, växte upp inne i stan och på helgerna tog vi bussen ut till mina föräldrar. Jag fostrade honom, vi ”lekte” kurragömma, gömde hans leksaker/godis, han fick dra släde samt mycket mer. Vi flyttade senare ut på landet och där jag var där var han. Jobbade jag var han hos familjen som gårdshund.

Mådde exempelvis han sämre för att han inte tävlades eller tränades i lydnad/IGP med mera, eller hade han mindre drift/egenskaper än dom jag har idag? Absolut inte, flera av mina vardagliga lekar kunde ju egentligen jämföras med flera av våra bruksmoment/grenar vilket jag nämner senare i texten.

MINA TANKAR SOM UPPFÖDARE

Som uppfödare blir man ju såklart jättestolt om någon tävlar och visar upp kennelns namn, men vi kan oavsett hur högt meriterade föräldradjur vi använder oss av aldrig garantera att de hundar vi föder upp kommer passa till tävling. Se bara till ED/HD, med grav fel skall vi absolut inte belasta hun-

darna inom vissa sporter men hunden kan få leva ett toppenliv som gårdshund/sällskapshund och ändå få sina behov tillfredsställda.

Min första och andra kull gick enbart till familjer med noll intresse av tävling. Dessa hundar är idag sju och fyra år gamla. De lever helt underbara liv och jag som uppfödare är otroligt stolt och tacksam över både dem och deras familjer. De har kommit på röntgen, MH, MT, träningsläger m.m. Att sälja enbart till personer med tävlingssambitioner var inget alternativ för mig, hur skulle jag kunna kräva det av någon när jag själv knappt gjort ett BH-prov?

Jag själv har ju Alpha ur A-kullen som då är sju år, och vi har lyckats med en hel del. Vi är absolut inga världsmästare men hon är verkligen ett bra exempel på hur mångsidig vår ras faktiskt är. Alpha har SE UCH, SE VCH, BSL1, BSL2, LD STARTKLASS, IGP1 samt Uppflyttad L-SPÅR och för att inte glömma den viktigaste titeln, VÄRLDENS BÄSTA FAMILJEMEDLEM.

Med dessa titlar innebär det tre helt olika spår. Vi har två personspår och ett viltspår där spårkärnan istället består av vilt/blod. Personspåren kan man tro är samma men bedömningen i de olika sporterna är som natt och dag. Teknik, hastighet noggrannhet, hantering av föremål, framföring m.m. är några exempel.

Hur sorterar då Alpha detta? Genom olika selar samt att jag alltid förbereder henne på samma vis inför respektive uppgift. Många använder meriter som avelsverktyg men för mig är det oväsentligt i slutändan. Man glömmer att för att nå toppen krävs det inte en bra hund, du kan istället ha en otroligt duktig hundförare och en hund med mindre bra egenskaper likaväl som du precis som jag kan ha hund med alla rätta egenskaper för att nå toppen men du själv som hundförare inte maktar med det.

Som uppfödare ska man, om någon, kunna läsa av vad det är för hund som står framför dig utan några meriter. Jag har parat med omeriterade hundar och högt meriterade men ingen har



Chiltanas Magic Merinda, äg. Emelie Mercke, Kennel Helgelunds

valts på grund av meriter utan efter en helhet av kullens hälsa och mentalitet. Jag lät t.ex. min hanhund para en tik med titlarna LD STARTKLASS, KORAD. Chiltanas Magic Merinda eller Vaija som hon kallas till vardags. Utöver hennes prestationer fanns det endast ett kullsyskon med arbetsmerit. Kullen var däremot utvärderad både i hälsa och mentalt.

Sen kommer vi till det som imponerar mig med Vaija. Vaijas ägare Emelie Mercke jobbar som djurskötare på en mjölkgård. Med sig dagligen har hon Vaija som föser boskapen. Hon föser dem mellan olika stallar eller till nya beten. Meriter i all ära men att se en hund oavsett ras jobba med det den är avlad för i över 2000 år är något väldigt speciellt. Vaija är faktiskt den enda rottweilern jag vet som jobbar med detta.

Jag har själv en uppfödning som omplacerades vid två års ålder där han flyttade till en gård med bl.a. hönor. Detta är en hund med extremt hög jaktlust så självklart kände jag ett ansvar och poängterade för de nya ägarna att vara försiktiga men enligt Gunvald, som han heter, så är hönorna hans flock. Han vaktar dem med livet och uppenbarligen har hönorna accepterat honom med då han ibland otroligt försiktigt förser sig själv med ett ägg vilket hans kompis ”Hönis” tycker är helt ok. Här blir man själv förvånad och överraskad kan man säga.



Nemosen's Dallas Tuffa Gurvald, äg. Julia Fredholm



Nemosen's Django, äg. Annelie Friberg

MINA AKTIVERINGSFÖRSLAG

Vad kan man då göra med sin Rottweiler, t.ex. vilka sporter kan man utöva? Rottweilern som tävlingshund kan användas i de flesta av våra sporter.

- IGP
- Bruks (inkluderat alla specialmoment såsom spår, sök rapport, patrull och svenskskydd)
- Lydnad
- Viltspår
- Specialsök
- Nosework
- Rallylydnad
- Med mera

Rottweilern som familje- och sällskapshund? Det finns såklart en uppsjö av saker man kan göra men här kommer några exempel.

- Leta svamp, vem vill inte ha hjälp att hitta skogens guld? Inlärninngen görs lättast i lugn miljö inomhus. Ta fem gamla syltburkar, borra några hål i locken men var noggrann med att det inte blir kvar några vassa kanter. Spraya dom gärna svarta så hunden inte går på synintryck. Lägg några små kantareller i en av burkana, tänk på att inte ta i resterande burkar så alla luktar kantarell utan använd handskar. Låt hunden sitta och tit-

ta när du t.ex. bara i köket ställer ut burkarna lite huller om buller. Låt sedan hunden gå iväg med positiv uppmaning. När hunden nyfiket luktar på rätt burk belönar du. Man kan använda klicker eller belöningsord. Tänk på att timingen är viktig så att man verkligen belönar rätt. (Detta kan jämföras med grenen specialsök)

- Kurragömma; låt barnen/sambo eller någon annan familjemedlem gömma sig så hunden får leta upp denne. Detta kan liknas vid specialmoment sök i bruks.
- Låt hunden se en familjemedlem försvinna ut i skogen, observera att det ej skall vara långt första gången utan det kan räcka med 50 meter, använd sele och långlina och låt hunden gå iväg med positiv uppmaning. Detta kan liknas vid specialmoment spår i bruks.
- Visa en leksak som hunden tycker om. Låt 1 person hålla hunden alternativt stanna kvar på kommando om hunden kan detta. Gå ut i skogen/på fält, gå i sicksack fram och tillbaka i en fyrkant om 50x50 meter. Under tiden låtsas du även lägga ner leksaken vid ett flertal tillfällen. Återgå till hunden och skicka hunden lös med positiv uppmaning. Detta kan liknas specialmoment uppletande i bruks.

- Vid frukost eller kvällsmat. Strö ut torrfoder i trädgården på en yta om 20x20 m. Hunden får då mental stimulans plus att den blir mätt och glad! Använder man sig istället av färskfoder, fyll en kong med färskfoder. Göm den någonstans ute i trädgården. Observera att bor man i lägenhet går det bra att göra inomhus med.

- Viltspår? Hur enkelt som helst och något av det mest naturliga för våra hundar. Material/utrustning: en sportflaska med pip så man kan droppa, ett snöre, blodpulver (finns att köpa på bland annat svenskadjurapotekt.se), en viltklöv (finns oftast hos jägare om man känner någon samt på nätet). Sele och långlina. Blanda blodpulver med vatten, mängd står på burken, knyt fast snöret i klöven. Vid start/skottplatsen droppa lite blod och dra klöven därifrån samtidigt som du låter blodet droppa i samma spår. Var noggrann med att separera doften från dig själv så du drar den med sträckt arm rakt ut. Vid inlärninng tänk på att inte göra det för svårt och att alltid se till att hunden lyckas och når sitt driftmål så det räcker med 50 meter dom första tre spåren. I slutet lämnar du kvar klöven. Sedan låter du spåret lägga sig i ca 30 min.

Vid starten uppmanar du hunden positivt att undersöka den s.k. skottplatsen. Viktigt att berömma allt intresse som hunden visar av spåret då många hundar kan reagera med lite osäkerhet på bloddoft. Här spelar genetik, ålder, kön in otroligt mycket. När ni sedan tagit er fram till slutet så berömmar ni hunden i massor. Även här kan hunden påvisa en osäkerhet och då är det upp till er som hundförare att hjälpa till. Beröm, lek med klöven, kasta den mm.

- Låt även hunden jobba med kroppen. Jag själv kör både kickbike, spark och markdrag med mina. Observera att rätt sele för respektive aktivitet är otroligt viktigt och att ni ber om hjälp av kunnig personal att prova ut rätt storlek. Detta under förutsättning att hunden ej har ED/HD belastning. Då bör all fysisk aktivitet anpassas.

Det enda jag däremot inte rekommenderar är agility då det är en tung hund och agility sliter otroligt mycket på kroppen.

Rottweiler är för mig och skall alltid vara en hund som anpassar sig till den flock den hamnar i, sen är det vårt ansvar att fostra och stimulera/aktivera den. Men en rottweiler skall inte t.ex. tugga sönder hemmet efter en vecka för att matte/husse är sjuka och inte orkat träna. När jag läser om folk som skriver att deras hund biter sönder allt för de inte tränat på två dagar och menar på att det är "en riktig bruksrottis", därav agerar den så och tar ut sin frustration på möbler m.m. pga att den helt enkelt är så mycket bättre än andras. Med det resonemanget har något gått väldigt fel. För mig är det negativ stress som resulterar i överslagshandling p.g.a. bristande nerver alternativt förarfel där man enbart gasat hun-

den och aldrig låtit den finna ro. En Rottweiler skall ha en STOR av- och påknapp mellan arbete och vila.

Summa summarum är vad? Jo, en rottweiler är den perfekta allround hunden men vi – oavsett tävling eller inte – bär ett stort ansvar att fostra den och stimulera den. Ord och rekommendationer från en uppfödare men också en vanlig hundägare! Vi alla har börjat där någonstans.

Hälsningar,

Annelie Friberg



Nemosen's Elit, äg. Johan Hagberg



Nemosen's Alpha, äg. Annelie Friberg

Svensk Segrarutställning

&

Sommarspecial

2 dagars rottweilerspecial!

Datum: 20240629/30

Plats: Stribergs IP

Anmäl via: www.skk/internetanmalan

Första anmälningstid går ut den 20240601 kl 12,00
Andra anmälningstiden går ut den 20240620 kl 12,00

Priser SSU (inofficiell):

Valpar 4-9 månader 250/350 skr

Vuxna 9 månader- 8 år 350/450 skr

Veteraner från 8 år 0/100 skr

Priser Sommarspecialen (Officiell):

Valpar 4-9 månader 310/410 skr

Vuxna 9 månader - 8 år 410/510 skr

Veteraner från 8 år 310/410 skr

För mer information titta på Evenemang på Facebook:
Svensk Segrarutställning / Sommarspecialen 2024 Stribergs IP Nora



Frågor ang utställningarna skickas till:
utstallning@rottweilerklubben.se



Domare: Maryla Makomaski, Frankrike

- Doctor of Veterinary Sciences, Specialist in Surgery/Orthopedics
- Rottweiler breeder “vom Raubritter” (est. 1992)
- Member of the French Rottweiler Club since 1983, from 2008–2019 Vice President, then President of the French Union for the Rottweiler
- Board member and french delegate for the International Federation of Rottweilerfriends
- Member of French Kennel Club Breeding Commission

I grew up around animals and very early on I became interested in ethology and animal behavior. When I first started, my interest in dogs was mainly education. Later I continued to practice Obedience and IGP with German Sheperds. At the end of 1970, I discovered the Rottweiler, a little-known breed at the time, of which I became the user and later a breeder.

Appointed FCI Judge for the Rottweiler in 2000, I am currently an FCI judge for Gr2 and many Gr1 breeds. I have had the honor to judge some important shows: World Dog Show,

Euro Dog Show, IFR World Show, also as well as numerous Klub Sieger, national and international shows in Europe and much further afield.

Even if today I judge several other breeds with pleasure the breed of my heart is and will always be the **rottweiler**.



As a breeder I have always looked for the best compromise between appearance and functionality specific to the breed. It's a philosophy that I continue to apply in my judgements.

Rottweilerly yours,

Maryla

Domare: Chantal Delafontaine, Belgien



It all started in 1988, we bought our first ADRK Leistungszucht bitch “Mona vom Eisplatz”, in 1989 “Olga vom Eisplatz” and in 1990 “Peggi vom Eisplatz”. With all these dogs

we did social obedience, tracking and Schutz.

We started to breed under the kennel name “Du Dauchant”. Da: Damien (our son) & my ex-husband Daniel, Au: Aure (our daughter), Chant: Chantal.

Our first aim was to breed a family dog with very good character, willing to work and of course according to the breeding standard. We always took males from very good German bloodlines.

We got the owners of our puppies involved in showing and working with their dogs. We therefore created a K9 club at home. In order to offer a good service I followed the training courses at the St Hubertus to become an obedience instructor and also an IPO instructor. We organised some obedience competition, IPO and even a Belgian Rottweiler Club Show. I also followed the Ethology course at University of Namur and

after being several times assistant to International Judges; I passed my theoretical exam in June 2001, in 2003 my practical exam and after having judged the Brussels Dog Show, I was qualified as International Judge in 2005.

At home I also have a K9 club, where we organize social tests, breeding tests and practice IGP. My education as a teacher pushed me to always improve my knowledge, and the desire to pass it over to all real rottweiler lovers.

The rottweiler is a strong and powerful dog, he gives you the feeling to be untouchable and gives you more self-assurance. These dogs would give their life for you, so never disappoint them. You have to teach him respect but never forget to play with him. Without natural trust nothing is possible. With every litter a new dream can start. Will one of them make you happy as a good friend, as a working dog; will one of them become a champion?

Our children also participated at the puppies education. They loved to play with them.

Since 1999 St Hubertus allowed us to wear the title “Elite Sport Breeder”. I'm very proud of this. I don't aim to be a top breeder, I'm a true Rottweiler lover!

Chantal

BRUKSNYTT

CHAMPIONAT

Lyckovinstens Gullefjun SE21527/2016

e Migitt's Floyd u Andros Qnyppla. Äg: Dan Lund.
230423 Grästorps SVENSK BRUKSCHAMPION

IFH 1

Knertebo's Wild Tammy Av Texas SE61033/2020

e Team Arenta Akali u Knertebo's Tomboys Texas.
Äg: Malin Olofsson.
230325 Vårgårda B 75 p.

IGP 1

Knertebo's Wild Tammy Av Texas SE61033/2020

e Team Arenta Akali u Knertebo's Tomboys Texas.
Äg: Malin Olofsson.
230616 Vårgårda G 87-86-78

IGP 2

Knertebo's Wild Tammy Av Texas SE61033/2020

e Team Arenta Akali u Knertebo's Tomboys Texas.
Äg: Malin Olofsson.
230618 Vårgårda B 70-79-82

IGP 3

Knertebo's Wild Tammy Av Texas SE61033/2020

e Team Arenta Akali u Knertebo's Tomboys Texas.
Äg: Malin Olofsson.
231028 Vårgårda G 91-90-70
231104 Nossebro G 85-77-89

KORAD

Jinx Stormtrooper SE19146/2020

e: Deminas Cordobez u: Jinx Jersey Girl. Äg: Jennie Wall.
230325 Tollarp GK MT 253 p.
230513 Halmstad GK exteriör.

Knertebo's Wild Tammy Av Texas SE61033/2020

e Team Arenta Akali u Knertebo's Tomboys Texas.
Äg: Malin Olofsson.
230506 Uddevalla GK MT 253 p.
230617 Vårgårda GK exteriör.

LYDNAD STARTKLASS

Team Extreme Heja SE18195/2020

e Eico Nivanus u Stensby Coco. Äg: Åsa Jarl.
240406 Kristianstad 195 p.
240401 Tollarp 173 p.
240413 Halmstad 192,5 p.
Lydnadsdiplom startklass

LYDNADSKLASS 1

Türingen's Lyra SE53290/2022

e Mathelia's Evil Louie, u Spoon Rider's Milla.
Äg: Ylva Hävermark.
240210 Kalmar 286 p. 1:a pris.

LYDNADSKLASS 2

Knertebo's Wild Tammy Av Texas SE61033/2020

e Team Arenta Akali u Knertebo's Tomboys Texas.
Äg: Malin Olofsson.
230513 Tranås 270 p. UFL

RALLYLYDNAD

Kämparglöds Bambi SE39537/2019

e Andros Qompis u Kämparglöds Blixtra. Äg: Solveig Kåhed.
240211 Karlstad RLD F

SPÅR APPELLKLASS

Knertebo's Wild Tammy Av Texas SE61033/2020

e Team Arenta Akali u Knertebo's Tomboys Texas.
Äg: Malin Olofsson.
230923 Gtb 220 p. UFL

SPÅR HÖGRE KLASS

Jinx Zelda SE25541/2018

e Kulla Gulla's Myslow, u Jinx Bellatrix. Äg: Sanne Johansson.
240217 Sjöbo 470,5 p. GK
240310 Malmö 490 p. UFL

SÖK ELITKLASS

Lyckovinstens Gullefjun SE21527/2016

e Migitt's Floyd u Andros Qnyppla. Äg: Dan Lund.
230916 Rasmästerskap 515 p. GK
230513 Mölndal 529,5 p. GK
230507 Örby 475,5 p. GK
230402 Svenljunga 404,5 p. GK

TJÄNSTEHUND

Vom Hause Hagbards Dreamful Lady Sybil

SE14950/2022 e Vom Hause Hagbards Atka The Hunter u Just Ask Feray O'Shea. Äg: Malin Åsander.
230923 Prästtomta Tjänstehundscert patrullhund.

Maila bruksnytt@rottweilerklubben.se och ange din hunds resultat, gärna i samma format som ovan.

Kontaktuppgifter

*Vid mailkontakt bifoga mail till sekreteraren för diarieföring.
Alla kontaktpersoner arbetar ideellt med sina uppdrag och de svarar i mån av tid i telefon.*

UTSKOTTET AVEL & HÄLSA

Styrelsens kontaktperson
Vanessa Alfaro

Frida Taipale, Anette Gustavsson
avel.halsa@rottweilerklubben.se

Hänvisning hemsidan
Frida Taipale
hanvisning@rottweilerklubben.se

UTSKOTTET MENTAL

Styrelsens kontaktperson Martina
Israelsson

Inga-Lill Larsson, Mikael Wadström,
Jane Fhyr
mental@rottweilerklubben.se

MH

mh@rottweilerklubben.se

MT

Jane Fyhr
mt@rottweilerklubben.se

ARBETSGRUPPEN RAS

Malin Åsander

REGISTERKOMMITTÉN

Therese Hartvig
register@rottweilerklubben.se

UTSKOTTET FÖR INFORMATION

Anette Gustavsson
info@rottweilerklubben.se

HEMSIDAN

www.rottweilerklubben.se
Marie Stang
webmaster@rottweilerklubben.se

FACEBOOK

Marianne Rexlinger
PM via facebooksidan för kontakt

INSTAGRAM

Jenny Odeblom
PM via Instagram för kontakt

MEDLEMSTIDNINGEN ROTTWEILERN

Jenny Odeblom
tidningen@rottweilerklubben.se

BRUKSNYTT & VANDRINGSPRISER

Sanne Johansson
bruksnytt@rottweilerklubben.se

UTSKOTTET FÖR LÄGER

Styrelsens kontaktperson Linda
Borg

Suss Hartvig, Lisa Bergman
lager@rottweilerklubben.se

MEDLEMSHANTERING

Ann-Louise Rönmark
medlem@rottweilerklubben.se

VALBEREDNING

Karin Morander (sammank.)
Jörgen Blixt
Robin Cederqvist
val@rottweilerklubben.se

LOKAL OCH AKTIVITETSOMRÅDEN

Styrelsens kontaktperson
Linda Borg

UTSKOTTET EXTERIÖR & UTSTÄLLNING

Styrelsens kontaktperson Veronica
Nilsson

Utskottsgruppen utställning/ssu
Johanna Haglund, Louise Fornell,
Carola Johansson, Camilla Ryd
ugexterior@rottweilerklubben.se
utstallning@rottweilerklubben.se

Exteriörbeskrivning
Weronica Ljungström
beskrivare@rottweilerklubben.se

Exteriörprotokoll skickas till:
Weronica Ljungström
Odenvägen 6 lgh 1501
76341 Hallstavik

ZTP/BSE - Breed Standard Evaluation

Yvonne Brink
yvonne.brink@telia.com
Kopia av gjorda prov i Sverige
skall skickas till Yvonne

UTSKOTTET FÖR TÄVLING & SAMHÄLLSNYTTA

Styrelsens kontaktperson tävling
Jessica Berglund, samhällsnytta
Malin Åsander

UG LYDNAD & BRUKS

Lydnad Lotta Jägare, bruks Åsa
Jarl
tavling@rottweilerklubben.se

UG TJÄNSTEHUND

Roger Eriksson
tjh@rottweilerklubben.se

UG RALLYLYDNAD

Carolin Lange
rally@rottweilerklubben.se

UG IGP

Ossian Modin
igp@rottweilerklubben.se

INTERNATIONELL KONTAKTPERSON

Soffie Modin
internationell@rottweilerklubben.se

KONTAKT MED STYRELSEN

Sker via sekreteraren och inte via andra forum. Detta för att ditt ärende diarieförs och vidarebehandling till rätt person i styrelsen, allt för att styrelsen ska kunna ge dig korrekt information tillbaka.

ANNONSERA I ROTTWEILERN

*Tidningen Rottweilern ges ut med hjälp av ideella krafter.
Stötta tidningen och Svenska Rottweilerklubben som annonsör!*

ANNONSPRISER 2024

Baksida

1 nr 3500 kr
2 nr 5600 kr (20% rabatt)

Insida omslag

1 nr 2800 kr
2 nr 4480 kr (20% rabatt)

Uppslag

1 nr 4100 kr
2 nr 6560 kr (20% rabatt)

Helsida

1 nr 2100 kr
2 nr 3360 kr (20% rabatt)

Halvsida

1 nr 1400 kr
2 nr 2240 kr (20% rabatt)

Kvartssida

1 nr 1000 kr
2 nr 1600 kr (20% rabatt)

MANUSSTOPP 2024

Nr 1: 2 februari, digital upplaga

Nr 2: 18 april, tryckt upplaga

Nr 3: 6 augusti, digital upplaga

Nr 4: 11 oktober, tryckt upplaga

Vid annonsering i tryckt nummer bjuder vi på annons i efterföljande digitala nummer!
Medlemmar i Svenska Rottweilerklubben har ytterligare 10% rabatt på annonspriserna.

NÄSTA NUMMER AV ROTTWEILERN KOMMER I BÖRJAN AV SEPTEMBER!